



Programmation 2026-2027

Tableau récapitulatif des stages 2026-2027	p.2-3
Les intervenants	p.6
Tableau récapitulatif par thèmes	p.5
Présentation de chaque stage	p.9-42
Règlement intérieur	p.48
Méthodologie et objectifs des stages	p.50
Règlement intérieur	p.49
Méthodologie	p.51
Lieux de stage	p.52

Vous retrouvez toutes ces informations sur le site www.irpecor.fr _

AUTO-FINANCEMENT ET PRISES EN CHARGE :

- **Les tarifs indiqués sur le tableau concernent les personnes qui s'auto-financent**, donc sans prise en charge.

Elles bénéficient d'un **demi-tarif**.

- **Pour les personnes prises en charge, il faut multiplier par deux.**

Cas particulier : **les auto-entrepreneurs ou professions libérales** bénéficiant d'une prise en charge spécifique (type FIF-PL ou AGEFICE bénéficiant d'un tarif intermédiaire de 2/3).

Ces différents tarifs sont précisés avec la présentation de chaque stage.

Prise en charge formation continue et label QUALIOPi: La réglementation française devient chaque année plus complexe et exigeante. Depuis 2022 les institutions, hôpitaux et autres financeurs ne peuvent traiter qu'avec des organismes de formation certifiés QUALIOPi. IRPECOR n'a pas entamé le processus de



RENSEIGNEMENTS et INSCRIPTIONS :

Benoit Lesage 06 74 5 37 84

lesage.irpecor@sfr.fr



validation mais tous les stages sont co-annoncés par l'AFPUP qui, lui, a le label. Pour tout prise en charge je vous renverrai donc vers eux : <https://afpup.org/>

PROGRAMMATION 2026-2027

Les tarifs indiqués concernent les personnes auto-financées (remise 50%)

- 2026 – 4° trimestre-						
7-12 septembre	Corps-Accord : un corps mouvant et sensible pour être en lien	Benoit Lesage	Cayenne (Guyane)	5 jours/ 32h		Voir fichier 2026
1-4 octobre	Cycle approfondissement "chaînes musculaires" 1	Benoit Lesage	Echay	4jours / 26h	470 €	
18-22 octobre 2026	Schémas de mouvement (Bartenieff) / Approfondissement	Angela Loureiro /Benoit Lesage	Echay	5 jours/ 32h	570 €	
28 oct 1 nov	FONDAMENTAUX Dialogue corporel et Danse-Thérapie	Benoit Lesage	Venelles (Aix en Provence)	5 jours/ 32h	570 €	
25-28 novembre	Corps-Accord : la relation thérapeutique par la Danse-Thérapie	Vincenzo Bellia / Benoit Lesage	Echay	4 jours / 24 h	570€	
3-6 décembre	Cycle approfondissement "chaînes musculaires" 2	Benoit Lesage	Echay	4jours / 26h	470 €	
- 2027 -						
28-31 janvier	Cycle approfondissement "chaînes musculaires" 3	Benoit Lesage	Echay	4jours / 26h	470 €	
7-11 février	Poids, Mouvement et modulation tonique	Angela Loureiro / Benoit Lesage	Echay (Doubs)	6 jours / 38 h	670€	p.8
20-24 février	"Structures" Construire le mouvement et la relation : l'apport du WuoTai	Jean-Pierre PHANTAVONG / Benoit LESAGE	Echay (Doubs)	4 jours 1/2/ 32h	570€	p.11
1-6 mars	Expressivité, relation d'aide et Chaînes Musculaires	Benoit Lesage	Venelles (Aix en Provence)	6 jours 38h	670€	p.14
24-28 mars	Systèmes corporels : mémoires et expressivité	Benoit Lesage	Bruxelles	4 jours 1/2/ 30 h	500€	p.17
3-7 avril	Corps morcelé / corps intégré	Angela Loureiro / Benoit Lesage	Echay (Doubs)	4 jours 1/2/ 32 h	570€	p.20
21-25 avril	Rythme pulsation et Danse-Thérapie	Benoit Lesage / Meriem Taïbi	Echay (Doubs)	4jours 1/2 / 32h	500€	p.22
14-17 mai	Corps-Accord : la relation thérapeutique par la Danse-Thérapie	Vincenzo Bellia / Benoit Lesage	Echay (Doubs)	4 jours / 24 h	570€	p.24

22-26 mai	Autour du REBOZO : Contenance, Accompagnement et Invitation au mouvement	Anne BELARGENT / Benoit Lesage	Echay (Doubs)	5 jours/ 32h	570 €	p.26
7-11 juin	FONDAMENTAUX Dialogue corporel et Danse-Thérapie	Benoit Lesage	Echay (Doubs)	5 jours/ 32h	570 €	p.28
4-10 juillet	Schémas de mouvement et Systèmes	Angela Loureiro /Benoit Lesage	Echay (Doubs)	7 jours /45 h	720€	p.31
22-27 aout	Accordances et Concordages / Lecture du geste selon Laban	Angela Loureiro /Benoit Lesage	Echay (Doubs)	6 jours 38h	670 €	p.34
9-13 octobre	Expression et Représentations Corporelles	Benoit Lesage	Bruxelles	5 jours/ 32h	670 €	p.37
25-30 octobre	L'espace et le temps en Danse-Thérapie	Angela Loureiro / Benoit Lesage	Echay (Doubs)	6 jours / 38 h	670€	p.39
10-14 novembre	Structures Accompagnement au Mouvement- l'apport de l'eutonie	Benoit Lesage / Nicole Thiebaut	Echay (Doubs)	4 jours / 24h	570€	p.42
29 nov 3 décembre	FONDAMENTAUX Dialogue corporel et Danse-Thérapie	Benoit Lesage	Echay (Doubs)	5 jours/ 32h	570 €	p.28

Réduction de 70€ pour les stages se déroulant à Echay pour les personnes logeant sur place.
Les tarifs indiqués concernent les personnes **auto-financées (remise 50%)**. **Pour les tarifs prise en charge (employeur, AFDAS, FIFPL...)** voir la présentation de chaque stage.





Lieux des stage IRPECOR (2026)

Hébergements :

proposés à Echay 28€ / nuit. Possibilité de stocker et cuisiner sur place. Pas de restauration organisée. Auberges ou restaurant à 15 minutes.
Voir en fin de fichier.

Pas d'hébergement à Venelles et Bruxelles.

Récapitulatif par thèmes

	Dates	Lieu	Intitulé	Intervenants		
Danse-Thérapie : Fondamentaux	28 oct-1 nov 2026	Venelles	Dialogue corporel et Danse-Thérapie : Fondamentaux	Benoit Lesage	p.31	
	7-11 juin 2027	Echay				
	29 nov-3 déc 2027	Echay				
EXPRESSIVITE et Danse-Thérapie	25-30 octobre 2027	Echay	L'espace et le temps en Danse-Thérapie	Angela Loureiro / Benoit Lesage	p.42	
	21-25 avril 2027	Venelles	Rythme, Voix, Expressivité	Benoit Lesage / Meriem Taïbi	p.22	
	22-27 aout 2027	Echay	Accordances et Concordages / Laban - expressivité	Angela Loureiro / Benoit Lesage	p.37	
	7-11 février 2027	Echay	Poids, Mouvement et Modulation tonique	Angela Loureiro / Benoit Lesage	p.8	
STRUCTURES	1-6 mars	Venelles	Expressivité, relation d'aide et Chaînes Musculaires	Benoit Lesage	p.14	
	20-24 février 2027	Echay	"Structures" Accordages (Wuotai)		p.11	
	22-26 mai 2027	Echay	Autour du REBOZO ...	Anne BELARGENT / Benoit Lesage	p.29	
	4-10 juillet 2027	Echay	Schémes et Systèmes	Angela Loureiro / Benoit Lesage	p.34	
	10-14 novembre 2027	Echay	"Structures" / Toucher- Eutonie	Nicole THIEBAUT / Benoit LESAGE	p.45	
	4-10 juillet 2027	Echay	Schémes et Systèmes	Angela Loureiro / Benoit Lesage	p.34	
CLINIQUE psycho- corporelle et Danse-Thérapie	25-28 novembre 2026	ECHAY	Corps-Accord : la relation thérapeutique par la Danse-Thérapie	Vincenzo Bellia / Benoit Lesage	p.27	
	14-17 mai 2027					
	24-28 mars	Bruxelles	Systèmes corporels : mémoires et expressivité	Benoit Lesage	p.17	



Les intervenants 2027 :

Ils sont tous praticiens : danseurs, approches psychocorporelles

Ils ont tous un parcours universitaire

Ils sont thérapeutes ou ont un parcours artistique, parfois les deux

- **Anne BELARGENT (Suresnes) :**

Après un master d'urbanisme et de sociologie urbaine qui la conduit à travailler dans l'évaluation et l'élaboration des politiques publiques, elle s'oriente vers l'accompagnement de la grossesse et de la naissance en devenant doula. Formée en sophrologie périnatale, elle découvre la pratique du rebozo en 2017 et l'intègre à sa pratique d'accompagnement. Elle y trouve un outil unique à la croisée du soin, du mouvement et de la relation. Aujourd'hui, Anne transmet son approche, le *Slow Rebozo*, à travers des formations professionnelles et des interventions auprès de publics variés : professionnels de l'accompagnement et entreprises, particuliers, couples,. Elle œuvre pour une vision du soin plus douce et inclusive où le corps redevient un lieu de confiance et de lien. cf www.slowrebozo.fr



- **Vincenzo BELLIA (Catania) :**

Psychiatre – Psychothérapeute. Groupe-analyste - Danse Thérapeute - Directeur de formation en DMT "Scuola di Arti Terapie" (Rome et Catania).

membre du laboratoire de Gruppoanalyse (COIRAG), Membre de l'IAGP (International Association for Group Psychotherapy and Group Processes), Membre de l'Associazione Mediterranea di Psicodramma. Danse-Thérapeute FAC, Superviseur qualifié par l'Apid (Association Professionnelle Italienne de Danse-Thérapie). Certifié par l'ADEP (Association pour le développement de l'Expression Primitive- Paris) et l'AEDT (Association Européenne de Danse-Thérapie).

Médecin-psychiatre libéral à Catania, médecin vacataire auprès des structures de soin conventionnées avec l'Etat et la région (Sicile). Médecin responsable entre 1989 et 2007 du service de santé mentale "Azienda USL3" à Catania. Enseigne la Danse-Thérapie à l'Université d'Aoste (UFR Psychologie) depuis 2006,

A enseigné la Danse-Thérapie à Paris V René Descartes (Master DansThérapie) 1996- 2012

Enseignant à la COIRAG (gruppoanalisi). Président de l'Association Européenne de Danse-Thérapie (AEDT) de 1998 à 2003. A créé et dirige depuis 1997 l'école de formation "Dance Movement Therapy Espressivo-Relazionale" conventionnée avec l'Université Tor vergata (Rome) et l'USL3 de Catania.

Auteur de nombreux articles et ouvrages sur la Danse-Thérapie



- **Benoît LESAGE (Jougne) :**

Docteur en Sciences Humaines, médecin, médecin du sport, danseur, danse-thérapeute, membre fondateur de la Société Française de Danse-Thérapie (Full member of European Dance-Therapy Association). Certifié en Analyse du mouvement selon Laban-Bartenieff (pré-requis) Titulaire de la Dispense du Diplôme d'Etat de Danse, Médaille d'or aux rencontres Internationales de la Fédération Française de Danse (1989) Médecin fédéral de la Fédération Française de danse (1990-1991) Chargé de cours au cursus de psychomotricité de Paris VI-Salpêtrière (depuis 2000)

Maître de conférences à la faculté des sports de Reims (1993-1997) a été chargé de cours à Paris V-René Descartes (licence danse, cursus art-thérapie), à l'UFR de psychologie de Reims (DU de psychologie du sport). Intervient de façon régulière dans les formations européennes de danse-thérapie (Italie, Suisse) et les colloques universitaires (Milan, Evora, Bruxelles, Genève). Est intervenu dans les formations aux diplômes d'Etat de danse, de tai-chi-chuan et de Qi Gong. Fondateur et directeur d'IRPECOR (1997).

Auteur de *La Danse dans le Processus Thérapeutique* (Ed Erès 2006), de *Jalons pour une pratique psychocorporelle / Structure, Etayage, Mouvement et Relation* (Ed Eres 2012) et de *Un corps à construire* (Ers 2021), et de *Anatomie Psychomotrice* (2024 DeBoeck Sup). Auteur de nombreux articles depuis 1997 (plus de 50 publications dans des revues à comité de lecture et actes de colloques internationaux). Exercice de la médecine générale en cabinet libéral. Est intervenu de façon régulière et hebdomadaire en pédopsychiatrie (CHU) et dans diverses institutions recevant des personnes porteuses de handicaps divers (moteur, sensoriel, psychiatrique) Formateur en institution et pour le compte de divers organismes de formation référencés.



- **Angela LOUREIRO (Paris) :**

L'engagement artistique d'Angela Loureiro en tant qu'interprète, créatrice et pédagogue est empreint de l'approche du mouvement Laban/Bartenieff depuis 1978, date de la création de la



compagnie de danse contemporaine Atores Bailarinos do Rio de Janeiro dans laquelle elle s'engage. En 1995, Angela Loureiro obtient le diplôme de Certified Movement Analyst au Laban/Bartenieff Institute of Movement Studies (NY) et en 1999 se forme en Cinégraphie Laban au Conservatoire National Supérieur de Musique et Danse de Paris. Elle est également diplômée en Histoire (1976 – PUC-RJ). Son travail concerne des publics amateurs et professionnels, ayant été accueilli par différentes structures de formation (Conservatoire National Supérieur de Musique et Danse de Paris, Universités Paris V et VIII, associations de psychomotriciens et danse-thérapeutes). Depuis 2002 Angela Loureiro intervient aux côtés de Benoît Lesage dans la formation « Structuration psychocorporelle » au sein d'Irpecor et partage avec lui, depuis 2015, la direction pédagogique. Angela Loureiro est auteur des livres *Effort : l'alternance dynamique du mouvement* (2013) ; co-auteur avec Jacqueline Challet-Haas de *Exercices Fondamentaux de Bartenieff – une approche par la notation Laban* (2008) et de *Diagonales ? Vous avez dit Diagonales ?* (2018) ; co-auteur avec R. Machado et R. Luz de *Danação da Norma – medicina social e psiquiatria no Brasil* (1978). Elle signe aussi des chapitres de livres, des articles et des traductions.

- **Jean Pierre PHANTAVONG :**

Praticien Shiatsu formé depuis 2006. Il enseigne également le massage thaï et le **Wuo Tai** pour lequel il est certifié. Consultant en informatique, il propose sa synthèse de ces approches par le toucher, visant une harmonisation corps-esprit-relation, pour une santé optimale.



- **Meriem TAÏBIT (Alfortville)**

Meriem Taïbi Brachet est psychologue clinicienne, danseuse et danse thérapeute. Elle pratique la danse thérapie en libéral et en institution (depuis 2007) avec différents publics, dans des dispositifs en individuel et en groupe. Elle a travaillé avec des patients en psychiatrie adulte, psychiatrie enfant, en gériatrie ainsi que dans des dispositifs de réinsertion. Certifiée par l'Atelier du Geste Rythmé en 2007, elle poursuit son exploration de l'Expression Primitive pendant dix ans avec HERN DUPLAN, fondateur de la démarche. Elle poursuit également une pratique artistique performance, spectacle, bal, et pédagogie.)



- **Nicole THIEBAUT (Marchissy -CH) :**

Musicienne, pianiste, pédagogue et eutoniste. Parcours musical nourri par la pratique de la musique de chambre et du piano à quatre mains. A enseigné au collège d'Aubonne et au Conservatoire de Nyon, avant de développer une pratique indépendante qui s'adresse aux enfants comme aux adultes. Ses recherches nourries par plusieurs approches : méditation, yoga, analyse transactionnelle, jungienne etc... l'ont amenée à intégrer toujours plus la dimension du « corps en jeu » dans la pratique musicale, en associant l'écoute du son à l'écoute de la sensation.



La découverte de l'Eutonie en 2008 se prolonge comme une évidence par une formation de quatre ans dans ce domaine « corps en jeu », mais aussi « corps en relation » avec le sol, l'espace, l'autre. Intervient actuellement, comme eutoniste, en dernière année de l'école supérieure d'éducateurs de l'enfance, dans le cadre de la formation continue de la « Main Tendue », et propose stages, cours en groupe et séances individuelles. Avec la pratique de l'Eutonie, se concrétise une aspiration profonde : pouvoir relier et associer les dimensions pédagogiques, thérapeutiques et artistiques. Elle intervient auprès de musiciens professionnels dans le cadre du concours international de Genève.



POIDS, MOUVEMENT et MODULATION TONIQUE

DES OUTILS POUR UN DIALOGUE EXPRESSIF

Angela LOUREIRO - Benoit LESAGE



DATES : 7-11 février 2027 / Echay (32 heures)



~ PRESENTATION

L'expressivité de nos patients ou de nos élèves manque souvent de diversité, et celle-ci a beaucoup à voir avec la gestion de leur tonicité. La rencontre clinique de patients nous donne à voir des corps mal organisés, contraints ou limités dans leur expression, qui brident la vie psychique et relationnelle. **C'est au niveau de la tonicité de nos partenaires que cette désorganisation est la plus manifeste.**

Or, pour nuancer nos façons d'être là, de nous présenter, pour échanger, affirmer, recevoir, nous modulons sans cesse notre tonus. Nos états musculaires varient selon nos intentions, émotions, imaginaires. Par la tonicité, nous engageons une rencontre sensible avec ce qui nous entoure. Avec nos partenaires, elle prend la forme d'un **dialogue tonico-émotionnel**.

Pour le professionnel de la médiation corporelle, ce dialogue tonique est un **outil de travail essentiel** : il permet l'empathie, cette perception sensible des états corporels et psychiques d'un partenaire.

La tonicité se construit à partir du **jeu des appuis et du poids**, engagés dans la rencontre avec autrui (holding) mais aussi avec le sol et la gravité. C'est donc tout le parcours psychomoteur de l'enfant, l'aventure de sa verticalisation, qui est concerné.

Le poids est aussi celui du geste : léger, fort, affirmé, retenu, lâché... **L'expressivité corporelle, en particulier dans la danse, a beaucoup à voir avec la tonicité.**

Pour engager un dialogue corporel structurant, par le contact, le geste, les médiations d'objet, l'image, le professionnel a tout intérêt à explorer les liens entre sensorialité, mouvement, posture, poids, appui.

→ Nous puiserons dans deux domaines d'application qui nous fournissent une méthodologie et des outils accessibles et transposables dans une pratique de psychomotricité, de Danse-Thérapie ou de travail psychocorporel :

- **La danse, particulièrement la Laban Movement Analysis (LMA)**, avec le travail des facteurs poids et flux
- **Les techniques somatiques**, en premier lieu l'eutonnie, qui développent une conscience et une efficacité corporelle, notamment dans l'accompagnement par le toucher.



~ OBJECTIFS ET COMPETENCES VISEES :

A l'issue de la session, la/le stagiaire

- aura expérimenté des outils de régulation tonique par les techniques d'eutonisation
- saura engager un dialogue tonique selon diverses modalités : toucher, guidance verbale, images, dialogue gestuel
- disposera d'outils de lecture et d'accompagnement de personnes lourdement handicapées dans leur motricité
- possèdera les éléments d'exploration, de lecture et de modulation de l'expressivité du geste liée à la tonicité



~ CONTENUS ET METHODOLOGIE DE LA FORMATION :

Pratique : Dispositifs d'exploration corporelle faisant appel au mouvement au sein du groupe pour expérimenter :

- modulation tonique et sensorialité (avec et sans médiation d'objet)
- ajustement tonique, respiration et posture
- dialectique *poids-appui-construction tonique* dans le processus de verticalisation
- Dialogue tonique (avec et sans médiation d'objet)
- Expressivité gestuelle avec modulation des facteurs de mouvement liés à la tonicité (poids et flux)

Elaboration : Après chaque exploration, évaluation de l'expérience personnelle pour dégager les processus mobilisés, les objectifs pédagogiques et thérapeutiques

Présentation de vignettes cliniques sous forme de documents vidéo commentés

Analyse de situations cliniques (selon demande et possibilités des participants)

Synthèse :

Synthèse théorique insistant sur les liens théorico-pratiques et pratico-cliniques

Evaluation et analyse des acquis théoriques et pratiques

Proposition d'entretien individualisé avec les stagiaires pour dégager des axes d'amélioration

Suivi post-stage sous forme d'échanges internet (entretiens, envois de documents).

La méthode pédagogique développe des compétences de soins s'inscrivant dans la catégorie des thérapeutiques non médicamenteuses, validées par la HAS

~ MOYENS TECHNIQUES ET PÉDAGOGIQUES :

L'expérimentation est le pilier de notre pédagogie, articulée immédiatement avec la théorie et menant directement à des liens dans la pratique professionnelle.

Documents pédagogiques :

- Avant la session : Notes préalables envoyées deux semaines avant la session
- Pendant la session : Documents vidéo cliniques pour permettre au stagiaire d'établir des liens entre le travail proposé et sa pratique professionnelle (qu'elle soit clinique, éducative ou pédagogique).
- Après la session (envoi internet ou récupérable sur place sur clé USB) :
 - Livret technique
 - articles complémentaires selon les demandes spécifiques des stagiaires
 - Références musicales utilisées
 - Bibliographie de référence et liens consultables sur le web



~ MODALITÉS DE SANCTION DE LA FORMATION :

- Feuilles de présence signées chaque demi-journée par les stagiaires et le formateur
- Attestation de présence individuelle
- Evaluation des stagiaires en fin de stage par QCM et questionnaire de satisfaction (bilan pédagogique et bilan administratif)

- Suivi post-stage sous forme d'échange de mail (ou par téléphone ou visiocontact internet)

~ PUBLIC ET PRE-REQUIS

- **Professionnels de la relation d'aide engageant une médiation corporelle.**

Sont particulièrement concernés les psychomotriciens, éducateurs, infirmiers et autres paramédicaux qui souhaitent mettre en place des groupes de Danse-Thérapie ou de travail corporel en institution.

- **Enseignants en danse ou techniques de mouvement**
- **Danseurs ou artistes** qui souhaitent travailler en milieu institutionnel dans une visée thérapeutique ou psychopédagogique.

Aucun niveau technique n'est requis (Niveau d'études : bac ou équivalent conseillé)

~ ORGANISATION ET MOYENS TECHNIQUES

- Formation présentielle continue : stages ouverts regroupant des stagiaires de plusieurs institutions, professions libérales, ou en cours d'orientation professionnelle
- **Nombre de stagiaires** : jusqu'à 20 personnes
- **HORAIRES** : 9h-12h30 et 14h15-18h30
J1 début à 10h - J5 : 9h-13h
- **Volume horaire total** : 32 heures

TARIFS (sessions février et juin) :

- **Prise en charge employeur** : 1070€
- **Libéraux prise en charge FIFPL** : 870€
- **Personnes auto-financées** : 570€

Réduction 70€ pour les personnes qui logent sur place.

INSCRIPTIONS et RENSEIGNEMENTS : Benoit Lesage 06 74 51 37 84 lesage.irpecor@sfr.fr

Acompte : 150€ (remboursable jusqu'à deux mois avant le début du stage)





"Structures"

Construire le mouvement et la relation : l'apport du WUOTAI

Jean-Pierre PHANTAVONG / Benoit LESAGE

DATES : 20-24 février 2027

Lieu : Echay (Doubs)

~ PRESENTATION

Comment engager un dialogue corporel structurant ? Comment explorer les nuances de la relation et de l'expression par le mouvement, le geste, la posture ? Comment mettre du mouvement dans notre rencontre avec nos patients, élèves ?

La relation thérapeutique ou pédagogique est faite de soutien, de directions, de propositions, d'invitations. Ce stage explore ces paramètres à partir d'un engagement corps-accord.

Il s'agit d'apprendre à écouter, résonner, répondre, accompagner un partenaire dans son geste ou sa posture.

Avec Jean-Pierre PHANTAVONG, nous puiserons dans le **WUO TAÏ** qui est un outil de choix pour construire une relation mobile, riche et nuancée, fondée sur des pressions, tractions, mobilisations, en lien avec la respiration, dans une attitude d'écoute. et de respect des limites.

Cela suppose un affinement de notre toucher : savoir poser nos mains, mais aussi engager tout notre corps de façon sensible et respectueuse, pour éveiller le mouvement, avec ses directions, ses nuances.

Ce stage aborde ces thèmes par le mouvement, la perception, en lien avec des références anatomiques, physiologiques et psychophysiologiques.

→ **Ce stage** propose un **laboratoire** d'expérimentation sensorielle et motrice; il développe une qualité d'écoute, de soi, du partenaire et du groupe, et d'accompagnement respectueux et sensible.



~ OBJECTIFS ET COMPETENCES VISEES :

A l'issue de la session, le/la stagiaire

- aura expérimenté et intégré les règles d'un toucher éthique
- disposera d'outils pour aborder des partenaires à travers le toucher et l'accompagnement par le mouvement
- Saura proposer un travail d'harmonisation par le toucher basé sur les principes du WuoTai. et pourra les appliquer dans sa pratique professionnelle
- Aura questionné sa posture de thérapeute psychocorporel, ou sa pédagogie d'enseignant en techniques corporelles.

~ CONTENUS ET METHODOLOGIE DE LA FORMATION :

Pratique : Dispositifs d'exploration corporelle faisant appel au mouvement au sein du groupe pour expérimenter :

- modulation tonique et sensorialité par des propositions issues des approches somatiques
- approche du toucher et de l'écoute tissulaire
- accompagnement d'un partenaire par le toucher et le mouvement guidé
- Travail d'accompagnement par le toucher et d'écoute corporelle

Elaboration : Après chaque exploration, évaluation de l'expérience personnelle pour dégager les processus mobilisés, les objectifs pédagogiques et thérapeutiques

Synthèse :

Synthèse théorique insistant sur les liens théorico-pratiques et pratico-cliniques



~ MOYENS TECHNIQUES ET PÉDAGOGIQUES :

L'expérimentation est le pilier de notre pédagogie, articulée immédiatement avec la théorie et menant directement à des liens dans la pratique professionnelle.

Documents pédagogiques :

- **Avant la session :** Notes préalables envoyées deux semaines avant la session
- **Pendant la session :** Documents vidéo cliniques pour permettre au stagiaire d'établir des liens entre le travail proposé et sa pratique professionnelle (qu'elle soit clinique, éducative ou pédagogique).
- **Après la session** (envoi internet ou récupérable sur place sur clé USB) :
 - Notes et articles complémentaires selon les demandes spécifiques des stagiaires
 - Références musicales utilisées
 - Bibliographie de référence et liens consultables sur le web

La méthode pédagogique développe des compétences de soins s'inscrivant dans la catégorie des thérapeutiques non médicamenteuses, validées par la HAS

~ MODALITÉS DE SANCTION DE LA FORMATION :

- Feuilles de présence signées chaque demi-journée par les stagiaires et le formateur
- Attestation de présence individuelle
- Auto-évaluation des stagiaires en fin de stage par questionnaire de satisfaction (bilan pédagogique et bilan administratif)
- Suivi post-stage sous forme d'échange de mail (ou par téléphone ou visiocontact internet) : analyse de pratique et communication de documents complémentaires personnalisés

~ PUBLIC ET PRE-REQUIS

- Professionnels de la relation d'aide engageant une médiation corporelle.

Sont particulièrement concernés les psychomotriciens, éducateurs, infirmiers et autres paramédicaux qui souhaitent mettre en place des groupes de Danse-Thérapie ou de travail corporel en institution.

- **Enseignants en danse ou techniques de mouvement** (arts énergétiques, cirque, théâtre corporel...)
- **Danseurs ou artistes** qui souhaitent travailler en milieu institutionnel dans une visée thérapeutique ou psychopédagogique.

Aucun niveau technique n'est requis (Niveau d'études : bac ou équivalent conseillé)

~ ORGANISATION ET MOYENS TECHNIQUES

- Formation présentielle continue : stages ouverts regroupant des stagiaires de plusieurs institutions, professions libérales, ou en cours d'orientation professionnelle
- Salle adaptée au travail corporel (4 mètres carrés par personne minimum, sol adéquat, confort thermique, sanitaires)

- **Nombre de stagiaires** : jusqu'à 18 personnes
- **HORAIRES** : 9h-12h30 et 14h15-18h30
J1 début à 10h - J5 : 9h-13h
- **Volume horaire total** : **32 heures**



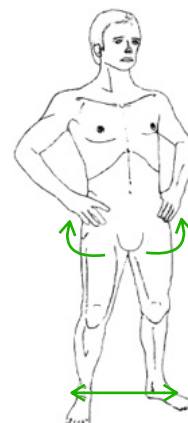


EXPRESSIVITE, RELATION D'AIDE et CHAINES MUSCULAIRES

Session I / Liens psychomoteurs

Benoit LESAGE

1-6 mars 2027 / VENELLES (38)



~ PRESENTATION

Par chaînes musculaires on entend des groupes de muscles -et de fascias- qui **organisent la posture**.

Or nos postures sont nos façons de nous poser, d'être là, plus ou moins ouvert, réservé, d'engager une direction, de nous détourner, d'affirmer, de recevoir. **A partir d'elles**, nous bougeons de façon différenciée : gestes d'engagement ou réceptifs, d'aller vers ou de préservation, rebond et appui, extension...

Notre vie affective, imaginaire, nos rencontres et interactions, puisent dans ce répertoire de gestes et de postures qui constituent une sorte d'alphabet. Avec ces quelques lettres nous pouvons écrire des mots, composer des phrases qui sont notre expression.

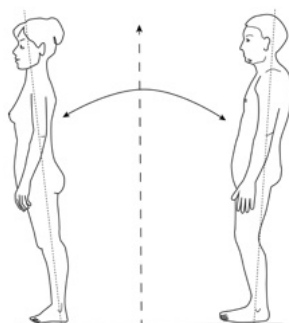
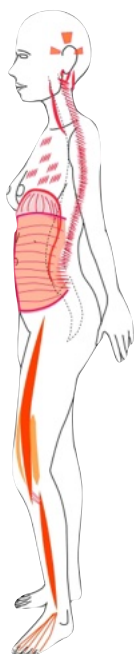
Divers auteurs comme Mézières ou Bobath ont montré que nos muscles travaillent en familles fonctionnelles. Mme Struyf s'appuyant sur leur travail et sur ses propres travaux a repéré six familles fonctionnelles qui gouvernent six attitudes, six schèmes posturomoteurs.

Cette base anatomo-fonctionnelle s'avère très utile pour les professionnels du mouvement et de la médiation corporelle. Elle permet une lecture fine du corps, premier temps de toute rencontre clinique ou pédagogique.

On repère des fonctionnements, des tendances, des habitudes, des manques, des impossibilités : difficulté à se recentrer, à trouver ses appuis, à engager directions et intentions, réflexes de repli, manque de concentration, de densité...etc L'intérêt des chaînes est **d'étayer** ces observations sur une compréhension de la structure corporelle.

La "**lecture chaînes**" permet de penser ces observations dans un cadre global, psychomoteur, et d'en déduire des **propositions d'interventions à différents niveaux** :

- corporel, par le geste, la qualité de mouvement, les intentions spatiales, rythmiques
- mais aussi imaginaire, verbal
 - médiations d'objet



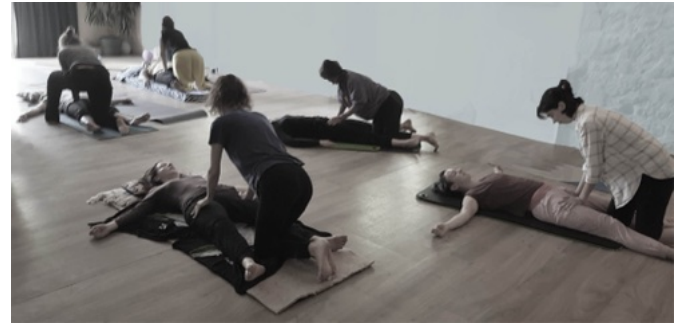
→ Ce sont donc des **projets psychomoteurs et psychocorporels** qui peuvent s'élaborer pour accompagner nos partenaires -patients, élèves- dans un élargissement de leur nuancier expressif et une meilleure intégration psychocorporelle.



~ OBJECTIFS ET COMPETENCES VISEES :

Au terme de la session, le stagiaire saura

- Repérer les typologies et les modes de fonctionnement qui leur sont liés
- Mobiliser et étirer les six chaînes musculaires
- Créer des situations qui correspondent aux six grandes structures psychocorporelles liées aux chaînes musculaires
 - en exploration individuelle par le mouvement
 - en dynamique groupale
- **Utiliser les médiations d'objet adéquates**
- Répondre aux besoins individuels et/ou groupaux en se basant sur la grille des chaînes musculaires.



~ PUBLIC ET PRE-REQUIS

- **Professionnels de la relation d'aide engageant une médiation corporelle.**
- Sont particulièrement concernés les psychomotriciens, éducateurs, infirmiers et autres paramédicaux.
- **Enseignants en danse ou techniques de mouvement**
- **Danseurs ou artistes qui souhaitent préciser le lien entre structure du corps et expressivité**
- Aucun niveau technique n'est requis (Niveau d'études : bac ou équivalent conseillé)

Aucun niveau technique n'est requis (Niveau d'études : bac ou équivalent conseillé)

~CONTENUS ET METHODOLOGIE DE LA FORMATION

Pratique : Dispositifs d'exploration corporelle faisant appel au mouvement aux niveaux individuel et groupal pour expérimenter les dynamiques propres à chaque structure posturomotrice
Repérage des familles musculaires engagées dans la posture et dans les mouvements qui en découlent
Maniement des médiations d'objet classiques en psychomotricité (bâton, balles, fils, tissus) en lien avec les dynamiques liées aux chaînes musculaires

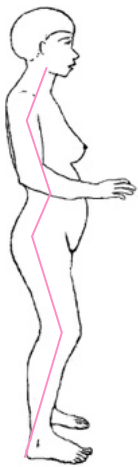
Elaboration : Après chaque exploration, évaluation de l'expérience personnelle pour dégager les processus mobilisés, les objectifs pédagogiques et thérapeutiques
Présentation de vignettes cliniques sous forme de documents vidéo commentés

Analyse de situations cliniques proposées par les participants (selon demande et possibilités des participants)

Synthèse :

Synthèse théorique insistant sur les liens théorico-pratiques et pratico-cliniques
Evaluation et analyse des acquis théoriques et pratiques
Proposition d'entretien individualisé avec les stagiaires pour dégager des axes d'amélioration
Suivi post-stage sous forme d'échanges internet (entretiens, envois de documents).

La méthode pédagogique développe des compétences de soins s'inscrivant dans la catégorie des thérapeutiques non médicamenteuses, validées par la HAS



~ MOYENS TECHNIQUES ET PÉDAGOGIQUES :

L'expérimentation est le pilier de notre pédagogie, articulée immédiatement avec la théorie et menant directement à des liens dans la pratique professionnelle.

Documents pédagogiques :

- **Avant la session :** Notes préalables envoyées deux semaines avant la session
- **Pendant la session :** Documents et matériel anatomique à disposition
Documents vidéo cliniques pour permettre au stagiaire d'établir des liens entre le travail proposé et sa pratique professionnelle (qu'elle soit clinique, éducative ou pédagogique).
- **Après la session** (envoi internet ou récupérable sur place sur clé USB) :



- articles complémentaires selon les demandes spécifiques des stagiaires
- Références musicales utilisées
- Bibliographie de référence et liens consultables sur le web

~ MODALITÉS DE SANCTION DE LA FORMATION :

- Feuilles de présence signées chaque demi-journée par les stagiaires et le formateur
- Attestation de présence individuelle
- Evaluation des stagiaires en fin de stage questionnaire de satisfaction (bilan pédagogique et bilan administratif)
- Suivi post-stage sous forme d'échange de mail (ou par téléphone ou visiocontact internet)

~ ORGANISATION ET MOYENS TECHNIQUES

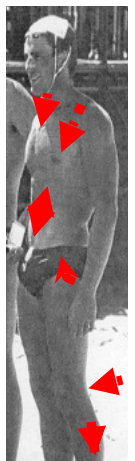
- **Nombre de stagiaires** : jusqu'à 20 personnes
- **HORAIRES** : 9h-12h30 et 14h30-18h00
J1 début à 10h / J6 : 9h-13h00
- **Volume horaire** : **38 heures**

LIEU : 1-6 mars 2027 : Plateau 2 / 5 av des Ribas 13770 Venelles (Aix en Provence)

- TARIFS** :
- **Prise en charge employeur** : 1270€
 - **Libéraux prise en charge FIFPL** : 920€
 - **Personnes auto-financées** : 670€

INSCRIPTIONS et RENSEIGNEMENTS : Benoit Lesage 06 74 51 37 84 lesage.irpecor@sfr.fr

Arrhes : 150€ (remboursables jusqu'à deux mois avant le début du stage)





“Systèmes corporels” : Mémoires et expressivité

Benoit LESAGE

DATES : 24-28 mars 2027 (32 heures)

Lieu : Bruxelles

~ PRESENTATION

Les systèmes sont la table des matières du corps : os, articulations, muscles, fascias, peau, organes... Les explorer par le mouvement et la sensorialité permet une intégration corporelle qui répond à deux questionnements :

- pour les professionnels de la médiation corporelle c'est un outil pour aborder les problématiques de **l'image du corps**, en particulier les angoisses archaïques.

- C'est aussi un support pour stimuler **l'expressivité** en enrichissant les éprouvés et les nuances du geste.

Nous aborderons les systèmes par le mouvement, la respiration, le toucher, l'image. Ce sera à chaque fois une facette différente de soi, une qualité de gestes, une modalité de rencontre spécifique.

C'est aussi le jeu des représentations du corps qui, à partir des explorations sensibles et en mouvement, nous conduiront à la narration et à la présentation.

Ce stage propose :

- un travail d'ajustement corporel personnel
- une découverte **du toucher structurant** : savoir dialoguer avec le corps par un toucher sensible qui écoute, accueille et invite, référencé à des données anatomo-fonctionnelles précises (guider le mouvement par un toucher osseux, une attention aux articulations, aux fascias...)
- l'expérimentation d'une méthodologie d'élaboration d'un récit personnel et interactif, jusqu'à sa présentation.

→ L'expérience et la méthodologie qui la soutient **intéressent le professionnel engagé dans les médiations corporelles**

Le travail proposé **concerne également les professionnels des pratiques corporelles expressives, énergétiques ou sportives**, ainsi que ceux qui travaillent en **thérapie manuelle** qui cherchent à élargir leur compréhension de la globalité psychocorporelle.



~ OBJECTIFS ET COMPETENCES VISEES :

A l'issue de la session, le/la stagiaire

- Aura élaboré une conscience corporelle à partir de l'expérimentation et étayée par des documents référencés
- Aura expérimenté les bases et règles –techniques et éthiques- d'un toucher sensible
- Disposera d'outils de lecture et d'intervention en référence aux systèmes corporels
- aura expérimenté une méthodologie de construction et de présentation chorégraphique.

~ CONTENUS ET METHODOLOGIE DE LA FORMATION :

Pratique : Dispositifs d'exploration corporelle faisant appel au mouvement au sein du groupe pour expérimenter les différents systèmes corporels. Méthodologie d'élaboration de représentations et de leur présentation.

- Travail d'accompagnement par le toucher et d'écoute corporelle

Elaboration : Après chaque exploration, évaluation de l'expérience personnelle pour dégager les processus mobilisés, les objectifs pédagogiques et thérapeutiques

Analyse de situations cliniques proposées par les participants (selon demande et possibilités des participants)

Synthèse :

Synthèse théorique insistant sur les liens théorico-pratiques et pratico-cliniques

Suivi post-stage sous forme d'échanges internet (entretiens, documents).

~ MOYENS TECHNIQUES ET PÉDAGOGIQUES :

L'expérimentation est le pilier de notre pédagogie, articulée immédiatement avec la théorie et menant directement à des liens dans la pratique professionnelle.

La méthode pédagogique développe des compétences de soins s'inscrivant dans la catégorie des thérapeutiques non médicamenteuses, validées par la HAS

Documents pédagogiques :

- Avant la session : Notes préalables envoyées deux semaines avant la session
- Pendant la session : Documents vidéo cliniques pour permettre au stagiaire d'établir des liens entre le travail proposé et sa pratique professionnelle (qu'elle soit clinique, éducative ou pédagogique).
- Après la session (envoi internet ou récupérable sur place sur clé USB) :
 - Notes et articles complémentaires selon les demandes spécifiques des stagiaires
 - Références musicales utilisées
 - Bibliographie de référence et liens consultables sur le web

~ MODALITÉS DE SANCTION DE LA FORMATION :

- Feuilles de présence signées chaque demi-journée par les stagiaires et le formateur
- Attestation de présence individuelle
- Auto-évaluation des stagiaires en fin de stage par questionnaire de satisfaction (bilan pédagogique et bilan administratif)
- Suivi post-stage sous forme d'échange de mail (ou par téléphone ou visiocontact internet) : analyse de pratique et communication de documents complémentaires personnalisés

~ PUBLIC ET PRE-REQUIS

- Professionnels de la relation d'aide engageant une médiation corporelle.

Sont particulièrement concernés les psychomotriciens, éducateurs, infirmiers et autres paramédicaux qui souhaitent mettre en place des groupes de Danse-Thérapie ou de travail corporel en institution.

- Enseignants en danse ou techniques de mouvement (arts énergétiques, cirque, théâtre corporel...)
- Danseurs ou artistes qui souhaitent travailler en milieu institutionnel dans une visée thérapeutique ou psychopédagogique.

Aucun niveau technique n'est requis (Niveau d'études : bac ou équivalent conseillé)

~ ORGANISATION ET MOYENS TECHNIQUES

- Formation présentielle continue : stages ouverts regroupant des stagiaires de plusieurs institutions, professions libérales, ou en cours d'orientation professionnelle

- Salle adaptée au travail corporel (4 mètres carrés par personne minimum, sol adéquat, confort thermique, sanitaires)
- Equipement technique : vidéoprojecteur, sono, matériel psychomotricité
- **Nombre de stagiaires** : jusqu'à 18 personnes
- **HORAIRES** : 9h30-12h30 et 14h-17h30
J1 début à 10h - J4 : 9h-14
- **Volume horaire total** : 30 heures

TARIFS

- **Prise en charge employeur** : 1070€
- **Libéraux prise en charge FIFPL** : 850€
- **Personnes auto-financées** : 570€

INSCRIPTIONS et RENSEIGNEMENTS : APASITO Caroline KAHN info@apasito.be





CORPS MORCELÉ / CORPS INTÉGRÉ

Stage intra-cursus (priorité aux personnes inscrites au cursus
Gest'Accord)

Angela LOUREIRO / Benoit LESAGE

DATES : 3-7 avril 2027 32 heures
Lieu : ECHAY (Doubs)

~ PRESENTATION

Nos partenaires -patients, élèves...- nous présentent souvent des corps mal structurés, qui manquent d'unité et de cohérence. Leur expressivité s'en trouve restreinte, ce qui affecte aussi leur communication.

En effet, nous construisons et manifestons nos images, nos pensées, nos émotions, par le geste et la posture.

Ce stage propose des repères pour apprendre à lire l'organisation corporelle d'un sujet, savoir y répondre, se mettre en lien, pour impulser une dynamique de transformation et déployer avec lui un dialogue corporel structurant.

La plasticité des postures, l'engagement central ou périphérique, les modalités du geste qui peut être simultané, successif, centrifuge ou centripète, les jeux de poids, d'appui, de contretension, sont quelques uns des paramètres à observer et moduler.



~ OBJECTIFS ET COMPETENCES VISEES :

A l'issue de la session, le/la stagiaire

- aura acquis des éléments de lecture et de langage postural et gestuel
- disposera d'une méthodologie pour la construction de dispositifs d'expressivité interactive

~ PUBLIC ET PRE-REQUIS

- Professionnels de la relation d'aide engageant une médiation corporelle. Sont particulièrement concernés les psychomotriciens, éducateurs, infirmiers et autres paramédicaux qui souhaitent mettre en place des groupes de Danse-Thérapie ou de travail corporel en institution.
- Enseignants en danse ou techniques de mouvement (arts énergétiques, cirque, théâtre corporel...)
- Danseurs ou artistes qui souhaitent travailler en milieu institutionnel dans une visée thérapeutique ou psychopédagogique.



Aucun niveau technique n'est requis. Une pratique corporelle de mouvement est fortement conseillée

~ CONTENUS ET METHODOLOGIE DE LA FORMATION :

Pratique : Dispositifs d'exploration corporelle faisant appel au mouvement au sein du groupe pour expérimenter :

- Ajustement tonique et postural
- Exploration des qualités et paramètres du geste
- Lien entre posture et geste
- Dynamique d'interaction gestuelle et posturale

Elaboration : Après chaque exploration, évaluation de l'expérience personnelle pour dégager les processus mobilisés, les objectifs pédagogiques et thérapeutiques

Synthèse :

Synthèse théorique insistant sur les liens théorico-pratiques et pratico-cliniques

Suivi post-stage sous forme d'échanges internet (entretiens, envois de documents).



~ MOYENS TECHNIQUES ET PÉDAGOGIQUES :

L'expérimentation est le pilier de notre pédagogie, articulée immédiatement avec la théorie et menant directement à des liens dans la pratique professionnelle.

Documents pédagogiques :

- **Pendant la session :** Documents et matériel anatomique pour permettre au stagiaire d'établir des liens entre le travail proposé et sa pratique professionnelle (qu'elle soit clinique, éducative ou pédagogique).
- **Après la session** (envoi internet ou récupérable sur place sur clé USB) :
 - Notes et articles complémentaires selon les demandes spécifiques des stagiaires
 - Références musicales utilisées
 - Bibliographie de référence et liens consultables sur le web

~ MODALITÉS DE SANCTION DE LA FORMATION :

- ~ Feuilles de présence signées chaque demi-journée par les stagiaires et le formateur
- ~ Attestation de présence individuelle
- ~ Evaluation des stagiaires en fin de stage par questionnaire de satisfaction (bilan pédagogique et bilan administratif)
- ~ Suivi post-stage sous forme d'échange de mail (ou par téléphone ou visiocontact internet) : à la demande des stagiaires.

~ ORGANISATION

- **Nombre de stagiaires :** jusqu'à 20 personnes
- **HORAIRES :** 9h-12h30 et 14h15-18h30 – J1 : début 10h - J4 : 9h-13h
- **Volume horaire total :** 32 heures
- **LIEU :** La Pierre / Echay 25440

- TARIFS :**
- **Prise en charge employeur : 1070€**
 - **Libéraux prise en charge FIFPL : 870€**
 - **Personnes auto-financées : 570€**

Réduction 70€ pour les personnes qui logent sur place

INSCRIPTIONS et RENSEIGNEMENTS :

Benoit Lesage 06 74 51 37 84 - lesage.irpecor@sfr.fr

Arrhes : 150€ (remboursables jusqu'à deux mois avant le début du stage)



DANSE-THERAPIE : RYTHME VOIX EXPRESSIVITE

DATES : - 17-21 avril 2027

Lieu : Venelles (13770)

Meriem Taïbi / Benoit Lesage

~ PRESENTATION

Pourquoi danser ? pour le plaisir d'un corps vivant, pour donner forme à des ressentis, des émotions, pour déployer l'imaginaire, pour tisser des liens, échanger, donner, recevoir... La Danse-Thérapie explore tous ces aspects dans un cadre construit, contenant et bienveillant. Elle propose des dispositifs qui permettent à chacun d'élaborer par le geste : construire une expressivité, une dynamique d'interactions, de rencontres, canaliser des émotions, développer des outils de dialogue. Le rythme, très présent dans ce stage, est un outil puissant qui fédère, contient, organise et régule. Associé à la voix et au geste, il permet à chacun d'engager un cheminement individuel au sein du groupe et d'éveiller l'imaginaire.



Une référence essentielle est ici l'**expression primitive**, démarche proposée par HERNIS DUPLAN dans les années soixante-dix. C'est une approche ludique fondée sur des rythmes simples soutenus par la percussion, des gestes issus du quotidien : gestes fondamentaux tels que donner, recevoir, lier, séparer, montrer, appeler, écarter, lancer... Ces gestes rythmés partagés permettent des jeux d'expression, d'improvisation, et d'interaction.

~ OBJECTIFS ET COMPETENCES VISEES :

- Composer et décrypter des phrases rythmiques simples
- Maîtriser les outils et la technique minimale nécessaires pour utiliser le support des sons, de la voix et des percussions corporelles pour un travail axé sur le rythme corporel et vocal.
- Créer et gérer une dynamique de groupe fondée sur le geste et le rythme.



~ CONTENUS ET METHODOLOGIE DE LA FORMATION :

Pratique : Dispositifs d'exploration corporelle faisant appel au mouvement au sein du groupe pour expérimenter :

- Initiation et découverte du rythme à travers les mouvements corporels, les percussions corporelles, la voix (onomatopées, vocalises, chant...),
- Propositions d'exploration du geste, avec ou sans support musical, et de la voix.
- Eveil de l'imaginaire / processus de co-création et d'expression au sein du groupe
- Travail corporel d'harmonisation tonique, posturale, gestuelle, pour enrichir l'expressivité et donner des repères de lecture du corps.
- Elaboration de séquences rythmiques et leur utilisation dans des dispositifs de groupe

Elaboration : Après chaque exploration, évaluation de l'expérience personnelle pour dégager les processus mobilisés, les objectifs pédagogiques et thérapeutiques

~ MOYENS TECHNIQUES ET PÉDAGOGIQUES :

L'expérimentation est le pilier de notre pédagogie, articulée immédiatement avec la théorie et menant directement à des liens dans la pratique professionnelle.

La méthode pédagogique développe des compétences de soins s'inscrivant dans la catégorie des thérapeutiques non médicamenteuses, validées par la HAS

Documents pédagogiques :

- Avant la session : Notes préalables envoyées deux semaines avant la session
- Pendant la session : Liens théorico-cliniques
- Après la session (envoi internet ou récupérable sur place sur clé USB) :
 - Notes et articles complémentaires selon les demandes spécifiques des stagiaires
 - Références musicales utilisées
 - Bibliographie de référence et liens consultables sur le web



~ MODALITÉS DE SANCTION DE LA FORMATION :

- Feuilles de présence signées chaque demi-journée par les stagiaires et le formateur
- Attestation de présence individuelle
- Evaluation des stagiaires en fin de stage par questionnaire de satisfaction (bilan pédagogique et bilan administratif)
- Suivi post-stage sous forme d'échange de mail (ou par téléphone ou visiocontact internet)

~ PUBLIC ET PRE-REQUIS

- **Professionnels de la relation d'aide engageant une médiation corporelle.**

Sont particulièrement concernés les psychomotriciens, éducateurs, infirmiers et autres paramédicaux qui souhaitent mettre en place des groupes de Danse-Thérapie ou de travail corporel en institution.

- **Enseignants en danse ou techniques de mouvement (arts énergétiques, cirque, théâtre corporel...)**
- **Danseurs ou artistes qui souhaitent travailler en milieu institutionnel dans une visée thérapeutique ou psychopédagogique.**

Aucun niveau technique n'est requis (Niveau d'études : bac ou équivalent conseillé)



- **HORAIRES : 9h-12h30 et 14h30-18h30**
J1 début à 10h – J5 : 9h-13h
- **Volume horaire total : 32 heures**

- TARIFS :**
- **Prise en charge employeur : 1070€**
 - **Libéraux prise en charge FIFPL : 870€**
 - **Personnes auto-financées : 570€**

Réduction 70€ pour les personnes qui logent sur place

INSCRIPTIONS et RENSEIGNEMENTS :

Benoit Lesage 06 74 51 37 84 - lesage.irpecor@sfr.fr

Arrhes : 150€ (remboursables jusqu'à deux mois avant le début du stage)



CORPS-ACCORD

La relation thérapeutique en travail par la Danse-Thérapie

DATES : - 25-28 novembre **2026** (24 heures)

- 14-17 mai **2027**

Lieu : ECHAY (Doubs)

Vincenzo BELLIA / Benoit LESAGE

~ PRESENTATION

S'il n'existe pas de société sans danse, c'est parce que **la danse permet d'articuler l'individu conjointement à son corps et au groupe.**

La danse est une voie de conciliation, d'exploration, d'ajustement du corps qui peut se faire espace expressif, ouvrant la voie à la symbolisation. Elle peut être une réponse aux troubles de l'image du corps si fréquents en psychopathologie (image de soi, angoisses archaïques mal contenues, troubles toniques, somatisations...)

Cette dimension essentielle de la corporéité de la danse **se double de sa dimension sociale et relationnelle** : un corps est toujours un corps au milieu des autres répétait Marian Chace, pionnière de la Danse-Thérapie.

La danse peut en effet participer au processus de soin, se faire Danse-Thérapie en travaillant le lien social, le rapport individu/groupe, et en soutenant le processus de présentation et de représentation au sein du groupe, dans une dynamique d'échange.



→ **Par le geste, les pas et déplacements, le rythme, la voix, la relation et l'expression se construisent.** Problématique cruciale pour les personnes en souffrance psychique, ils expérimentent le fragile équilibre entre trouver et assumer sa place au sein du groupe sans se perdre, et affirmer sa singularité sans briser le lien aux autres.

Ce stage insiste sur les liens entre pratique corporelle (danse, psychomotricité...) et clinique, en particulier dans le cadre des institutions et en psychiatrie.

~ OBJECTIFS ET COMPETENCES VISEES :

- Repérer et mobiliser les différents **niveaux de relation** au sein du groupe (personnel, interpersonnel, transpersonnel)
- Créer et faire évoluer des **situations d'accordage** (tonique, spatial, temporel)
- Adapter les propositions aux **publics rencontrés en psychiatrie ou dans les institutions**
- Identifier **les phases d'une séance de Danse-Thérapie**

~ PUBLIC ET PRE-REQUIS

- **Professionnels de la relation d'aide engageant une médiation corporelle.**

Sont particulièrement concernés les psychomotriciens, éducateurs, infirmiers et autres paramédicaux qui



souhaitent mettre en place des groupes de Danse-Thérapie ou de travail corporel en institution.

- Enseignants en danse ou techniques de mouvement
- Danseurs ou artistes qui souhaitent travailler en milieu institutionnel dans une visée thérapeutique ou psychopédagogique.

~ CONTENUS ET METHODOLOGIE DE LA FORMATION :

Pratique : Dispositifs d'exploration corporelle faisant appel au mouvement au sein du groupe pour expérimenter :

- l'ouverture d'une séance de Danse-Thérapie
- des situations mettant en jeu divers types d'interaction : accordage, questions/réponses, imitation, coopération...
- des exemples de jeux de groupe et d'expressivité conduisant parfois à des compositions
- l'articulation entre espace groupal, espace personnel, espace de rencontre

La méthode pédagogique développe des compétences de soins s'inscrivant dans la catégorie des thérapeutiques non médicamenteuses, validées par la HAS

Elaboration : Après chaque exploration, évaluation de l'expérience personnelle pour dégager les processus mobilisés, les objectifs pédagogiques et thérapeutiques

Liens avec la pratique clinique.

Analyse de situations cliniques proposées

Synthèse : Synthèse théorique insistant sur les liens théorico-pratiques et pratico-cliniques

Evaluation et analyse des acquis théoriques et pratiques

Suivi post-stage sous forme d'échanges internet (entretiens, envois de documents).

~ MOYENS TECHNIQUES ET PÉDAGOGIQUES :

L'expérimentation est le pilier de notre pédagogie, articulée immédiatement avec la théorie et menant directement à des liens dans la pratique professionnelle.

Documents pédagogiques :

- Avant la session : Notes préalables envoyées deux semaines avant la session
- Pendant la session : Documents vidéo cliniques pour permettre au stagiaire d'établir des liens entre le travail proposé et sa pratique professionnelle Après la session (envoi internet ou récupérable sur place sur clé USB) :
 - articles complémentaires selon les demandes spécifiques des stagiaires
 - Références musicales utilisées
 - Bibliographie de référence et liens consultables sur le web



~ MODALITÉS DE SANCTION DE LA FORMATION :

- Feuilles de présence signées chaque demi-journée par les stagiaires et le formateur
- Attestation de présence individuelle
- Evaluation en fin de stage (bilan pédagogique et bilan administratif)
- Suivi post-stage sous forme d'échange de mail (ou par téléphone ou visiocontact internet)

~ ORGANISATION

- **Nombre de stagiaires** : jusqu'à 20 personnes
- **HORAIRES** : 9h00 -12h30 et 14h-17h30
J1 début à 10h / J4 : 9h00-13h00
- **Volume horaire total** : 24 heures

TARIFS (sessions février et juin) :

- **Prise en charge employeur** : 1070€
- **Libéraux prise en charge FIFPL** : 850€
- **Personnes auto-financées** : 570€

Réduction 70€ pour les personnes qui logent sur place.

INSCRIPTIONS et RENSEIGNEMENTS : Benoit Lesage 06 74 51 37 84 lesage.irpecor@sfr.fr

Acompte : 150€ (remboursable jusqu'à deux mois avant le début du stage)



Autour du REBOZO : Contenance, Accompagnement et Invitation au mouvement :

Anne BELARGENT / Benoit LESAGE

DATES : 22-26 mai 2027

Lieu : Echay (Doubs)

~ PRESENTATION

Outil de contenance, de rassemblement, de redéfinition des limites, le **rebozo** permet un portage tant physique que psychique (voir présentation en fin de fichier). Traditionnellement utilisé pour l'accompagnement de la grossesse et du post-partum, il peut nourrir une relation d'aide auprès de personnes lors d'une période particulière de la vie -la grossesse par exemple-, ou fragilisées par un handicap, les suites d'une maladie, un contexte psychosocial compliqué, certains troubles du comportement...



La pratique de l'enveloppement doux et confortable par ce châle de coton ou de laine, peut aussi conduire à des mobilisations, à un accompagnement au mouvement.

Ce stage propose les techniques de base du rebozo : serrage, portés, bercements, vagues, étirements. Nous les couplerons à une attention particulière à la qualité du toucher, et au déploiement du mouvement dans l'espace.

Ce stage propose :

- un travail d'ajustement corporel personnel, préalable indispensable pour un dialogue corporel structurant.
- l'affinement de l'**écoute et de la discrimination** des informations
- l'expérience du maniement du rebozo selon l'approche *Slow Rebozo*

~ OBJECTIFS ET COMPETENCES VISEES :

A l'issue de la session, le/la stagiaire

maîtrisera les bases pour proposer un massage rebozo et l'adapter à différents publics (grossesse, post-partum, polyhandicap, troubles du comportement...)

- Aura élaboré une conscience corporelle par l'expérimentation et étayée par des documents référencés
- Aura expérimenté les bases et règles –techniques et éthiques- d'un toucher sensible
- Aura questionné sa posture de thérapeute psychocorporel, ou sa pédagogie d'enseignant en techniques corporelles.

~ CONTENUS ET METHODOLOGIE DE LA FORMATION :

Pratique : Dispositifs d'exploration corporelle faisant appel au mouvement au sein du groupe pour expérimenter - le massage rebozo

- l'approche du toucher et de l'écoute tissulaire
- l'accompagnement d'un partenaire par le toucher et le mouvement guidé

Elaboration : Après chaque exploration, évaluation de l'expérience personnelle pour dégager les processus mobilisés, les objectifs pédagogiques et thérapeutiques

Synthèse :

Synthèse théorique insistant sur les liens théorico-pratiques et pratico-cliniques

Evaluation et analyse des acquis théoriques et pratiques
Suivi post-stage sous forme d'échanges internet (entretiens, documents).

~ MOYENS TECHNIQUES ET PÉDAGOGIQUES :

L'expérimentation est le pilier de notre pédagogie, articulée immédiatement avec la théorie et menant directement à des liens dans la pratique professionnelle.

Documents pédagogiques :

- Avant la session : Notes préalables envoyées deux semaines avant la session
- Pendant la session : Documents pour permettre au stagiaire d'établir des liens entre le travail proposé et sa pratique professionnelle (qu'elle soit clinique, éducative ou pédagogique).
- Après la session (envoi internet ou récupérable sur place sur clé USB) :
 - Notes et articles complémentaires selon les demandes spécifiques des stagiaires
 - Références musicales utilisées
 - Bibliographie de référence et liens consultables sur le web



La méthode pédagogique développe des compétences de soins s'inscrivant dans la catégorie des thérapeutiques non médicamenteuses, validées par la **HAS**

~ MODALITÉS DE SANCTION DE LA FORMATION :

- Feuilles de présence signées chaque demi-journée par les stagiaires et le formateur
- Attestation de présence individuelle
- Auto-évaluation des stagiaires en fin de stage par questionnaire de satisfaction (bilan pédagogique et bilan administratif)
- Suivi post-stage sous forme d'échange de mail (ou par téléphone ou visiocontact internet)



~ PUBLIC ET PRE-REQUIS

- **Professionnels concernés par l'accompagnement de la grossesse et du péri-natal**

- **Professionnels de la relation d'aide engageant une médiation corporelle.**

Sont particulièrement concernés les psychomotriciens, éducateurs, infirmiers et autres paramédicaux qui travaillent avec des publics fragiles qui peuvent bénéficier de techniques d'enveloppement, de contenance et d'accompagnement au mouvement.

- Professionnels et/personnes engagées dans le massage ou le toucher thérapeutique
- Ce stage est également ouvert à toute personne intéressée à titre personnel.

Aucun niveau technique n'est requis (Niveau d'études : bac ou équivalent conseillé)

~ ORGANISATION ET MOYENS TECHNIQUES

- Formation présentielle continue : stages ouverts regroupant des stagiaires de plusieurs institutions, professions libérales, ou en cours d'orientation professionnelle.
- Les rebozos pour la pratique seront fournis
-
- **Nombre de stagiaires** : jusqu'à 18 personnes
- **HORAIRES** : 9h-12h30 et 14h15-18h00 - J1 début à 10h - J5 : 9h-13
- **Volume horaire total** : 32 heures

TARIFS (sessions février et juin) :

- **Prise en charge employeur** : 1070€
- **Libéraux prise en charge FIFPL** : 850€
- **Personnes auto-financées** : 570€

Réduction 70€ pour les personnes qui logent sur place.

INSCRIPTIONS et RENSEIGNEMENTS : Benoit Lesage 06 74 51 37 84 lesage.irpecor@sfr.fr

Acompte : 150€ (remboursable jusqu'à deux mois avant le début du stage)



DIALOGUE CORPOREL ET DANSE-THERAPIE / FONDAMENTAUX

Benoit Lesage -2026-27

- 28 octobre - 1° novembre 2026- Venelles
- 7-11 juin 2027 Echay
- 29 novembre - 3 décembre 2027 Echay

~ PRESENTATION :

Le **Dialogue Corporel** est un de nos outils de relation avec des personnes en souffrance ou handicapées, parfois le seul.

Par la médiation corporelle, ces personnes peuvent expérimenter une façon d'être plus rassemblée, plus nuancée, une relation plus riche et plus expressive. Nous pouvons les accompagner dans une découverte sensorielle, motrice, qui mène à la symbolisation et la représentation.

De ce dialogue corporel structurant peut naître la danse qui, proposée par le professionnel de la relation d'aide, devient Danse-Thérapie

La Danse-Thérapie est à l'interface de trois registres :

- en tant que médiation corporelle elle a à voir avec la *psychomotricité*
- en tant qu'exercice du corps mobilisant les dimensions motrice et sensorielle elle travaille aussi sur la *structure*.
- en tant qu'activité d'expression elle fait partie des *art-thérapies*, et comme toute thérapie, travaille la question de l'*articulation entre cadre et subjectivité*.

De plus, la danse est une **activité sociale structurante**. C'est un laboratoire d'exploration de jeux relationnels complexes : miroitage, amplification, écho, dialogue, coopération, attention partagée...

Enfin, danser procure un **plaisir** –plaisir de bouger, de se ressentir, de communiquer, de composer-, bénéfice secondaire essentiel pour des personnes en souffrance.

→ La Danse-Thérapie valorise ces divers aspects de façon nuancée selon les populations et les problématiques visées.

Ce stage visite les **thèmes fondamentaux** de la Danse-Thérapie

- fondation d'un groupe d'expression corporelle dansée et repères pour en faire évoluer la dynamique
- interactions et expressivité par le geste
- jeux d'espace et de temps, en particulier de rythme avec utilisation de la voix
- médiation d'objet (tissus, balles, bâtons, ficelle...)
- technique et éthique du toucher



~ OBJECTIFS ET COMPETENCES VISEES :

Ce stage met en place des outils pour créer des situations motrices, expressives et relationnelles, et les faire évoluer. A l'issue de la session, le/la stagiaire maîtrisera les outils pour

- mettre en place un groupe de danse-thérapie et en faire évoluer la dynamique
- créer des interactions et des jeux relationnels
- mettre en jeu la voix pour produire des phrases rythmiques dansées
- utiliser les médiations d'objet pour créer des situations de danse



Il sera à même de faire des liens avec la clinique pour préciser ce qu'on peut attendre de la Danse-Thérapie auprès de populations diverses : en premier lieu personnes porteuses de handicap psychomoteur et de pathologies psychiatriques.

~ CONTENUS ET METHODOLOGIE DE LA FORMATION :

Pratique : Dispositifs d'exploration corporelle faisant appel au mouvement au sein du groupe pour expérimenter :

- Processus d'échauffement et fonctionnalisation corporelle
- Situations mettant en jeu divers types d'interaction : accordage, questions/réponses, imitation, coopération...
- Exemples de jeux de groupe et d'expressivité conduisant parfois à des compositions
- Processus de recherche créative et expressive (individuels, interpersonnels et groupaux)
- Utilisation de la voix pour produire des phrases rythmiques dansées
- Repérage de l'espace, articulation entre espace groupal, espace personnel, espace de rencontre

Elaboration : Après chaque exploration, évaluation de l'expérience personnelle pour dégager les processus mobilisés, les objectifs pédagogiques et thérapeutiques

Présentation de vignettes cliniques sous forme de documents vidéo commentés

Analyse de situations cliniques proposées par les participants (selon demande et possibilités des participants)

Synthèse : Synthèse théorique insistant sur les liens théorico-pratiques et pratico-cliniques

Evaluation et analyse des acquis théoriques et pratiques

Suivi post-stage sous forme d'échanges internet (entretiens, envois de documents).

~ PUBLIC ET PRE-REQUIS

- Professionnels de la relation d'aide engageant une médiation corporelle. Sont particulièrement concernés les psychomotriciens, éducateurs, infirmiers et autres paramédicaux qui souhaitent mettre en place des groupes de Danse-Thérapie ou de travail corporel en institution.
- Enseignants en danse ou techniques de mouvement
- Danseurs ou artistes qui souhaitent travailler en milieu institutionnel dans une visée thérapeutique ou psychopédagogique.

Aucun niveau technique n'est requis (Niveau d'études : bac ou équivalent conseillé)

~ MOYENS TECHNIQUES ET PÉDAGOGIQUES :

L'expérimentation est le pilier de notre pédagogie, articulée immédiatement avec la théorie et menant directement à des liens dans la pratique professionnelle.

Documents pédagogiques :

- **Avant la session :** Notes préalables envoyées deux semaines avant la session
- **Pendant la session :** Documents vidéo cliniques pour permettre au stagiaire d'établir des liens entre le travail proposé et sa pratique professionnelle (qu'elle soit clinique, éducative ou pédagogique).
- **Après la session** (envoi internet ou récupérable sur place sur clé USB) :
 - Livret technique
 - articles complémentaires selon les demandes spécifiques des stagiaires
 - Références musicales utilisées



- Bibliographie de référence et liens consultables sur le web

~ MODALITÉS DE SANCTION DE LA FORMATION :

- Feuilles de présence signées chaque demi-journée par les stagiaires et le formateur
- Attestation de présence individuelle
- Evaluation des stagiaires en fin de stage par questionnaire de satisfaction
- Suivi post-stage sous forme d'échange de mail (ou par téléphone ou visiocontact internet)

~ ORGANISATION ET MOYENS TECHNIQUES

- Formation présentielle continue : stages ouverts regroupant des stagiaires de plusieurs institutions, professions libérales, ou en cours d'orientation professionnelle
- Salle adaptée au travail corporel (4 mètres carrés par personne minimum, sol adéquat, confort thermique, sanitaires)
- Equipement technique : vidéoprojecteur, sono, matériel psychomotricité
- **Nombre de stagiaires** : jusqu'à 20 personnes
- **HORAIRES** : 9h-12h30 et 14h15-18h30
J1 début à 10h - J5 : 9h-13h
- **Volume horaire total** : 32 heures



TARIFS (sessions février et juin) :

- Prise en charge employeur : 1070€
- Libéraux prise en charge FIFPL : 870€
- Personnes auto-financées : 570€

Réduction 70€ pour les personnes qui logent sur place- (sauf Venelles : pas de logement, Tarif 500€)

INSCRIPTIONS et RENSEIGNEMENTS : Benoit Lesage 06 74 51 37 84 lesage.irpecor@sfr.fr





SCHEMES de mouvement et SYSTEMES

Angela LOUREIRO - Benoit LESAGE



DATES : 4-10 juillet 2027

Lieu : ECHAY 45 heures-



~ PRESENTATION

une **méthodologie pour accompagner l'organisation motrice par des exercices précis**. Elle est connue pour ses *Fondamentaux*, série qui explore le mouvement : comment et pourquoi bougeons nous... ?

La connaissance et la pratique des schèmes constituent un outil de lecture et d'harmonisation du mouvement utile **pour accompagner divers publics** : personnes porteuses de handicap psychomoteur, jeunes enfants, artistes corporels (danse, cirque, théâtre), sportifs...

• **Les systèmes** sont la table des matières du corps : os, articulations, muscles, peau, organes... Les explorer par le mouvement et la sensorialité permet une intégration corporelle qui répond à deux questionnements :

- pour les professionnels de la médiation corporelle c'est un outil pour aborder les problématiques de **l'image du corps**, en particulier les angoisses archaïques

- C'est aussi un support pour stimuler **l'expressivité** en enrichissant les éprouvés et les nuances du geste.

L'alternance entre l'exploration méthodique et précise des schèmes de mouvement et la plongée dans les matières du corps, invitation sensible à éveiller imaginaire et mémoires corporelles, confère à ce stage un équilibre dans les dynamiques.

Les deux volets sont **étayés par des références** anatomiques et psychophysiologiques.

~ OBJECTIFS ET COMPETENCES VISEES :

A l'issue de la session, le/la stagiaire aura

- expérimenté et exécuté la série des schèmes de mouvement en recrutant les coordinations qui les soutiennent
- repéré les *Fondamentaux* du mouvement et mettre en place des situations pour les développer
- maîtrisera les outils et le vocabulaire pour conduire une exploration des systèmes corporels

Répondre à des problématiques d'image du corps à partir de l'exploration des systèmes



Aucun niveau technique n'est requis (Niveau d'études : bac ou équivalent conseillé)



~ PUBLIC ET PRE-REQUIS

- **Professionnels de la relation d'aide engageant une médiation corporelle.**
Sont particulièrement concernés les psychomotriciens, éducateurs, infirmiers et autres paramédicaux qui souhaitent mettre en place des groupes de Danse-Thérapie ou de travail corporel en institution.
- **Enseignants en danse ou techniques de mouvement (arts énergétiques, cirque, théâtre)**
- **Danseurs ou artistes qui souhaitent travailler en milieu institutionnel dans une visée thérapeutique ou psychopédagogique.**

~ CONTENUS ET METHODOLOGIE DE LA FORMATION :

Pratique : Dispositifs d'exploration corporelle faisant appel au mouvement au sein du groupe pour

- Découvrir et pratiquer les Fondamentaux de Bartenieff
- Pratiquer la série des schèmes de mouvement
- Explorer les différents systèmes
- Apprendre à accompagner un partenaire dans le mouvement
- Expérimenter un dispositif de composition en Danse-Thérapie avec production chorégraphique et/ou théâtralisée



Elaboration : Après chaque exploration, évaluation de l'expérience personnelle pour dégager les processus mobilisés, les objectifs pédagogiques et thérapeutiques

Synthèse :

Synthèse théorique insistant sur les liens théorico-pratiques et pratico-cliniques
Evaluation et analyse des acquis théoriques et pratiques
Suivi post-stage sous forme d'échanges internet (entretiens, envois de documents).

~ MOYENS TECHNIQUES ET PÉDAGOGIQUES :

L'expérimentation est le pilier de notre pédagogie, articulée immédiatement avec la théorie et menant directement à des liens dans la pratique professionnelle.

Documents pédagogiques :

- Avant la session : Notes préalables envoyées deux semaines avant la session
- Pendant la session : Bibliographie à disposition. Documents cliniques vidéo selon les échanges au sein du groupe.
- Après la session (envoi internet ou récupérable sur place sur clé USB) :
 - Notes et articles complémentaires selon les demandes spécifiques des stagiaires
 - Références musicales utilisées
 - Bibliographie de référence



~ MODALITÉS DE SANCTION DE LA FORMATION :

- Feuilles de présence signées chaque demi-journée par les stagiaires et le formateur
- Attestation de présence individuelle
- Evaluation en fin de stage par questionnaire (bilan pédagogique et bilan administratif)
- Suivi post-stage sous forme d'échange de mail (ou par téléphone ou visiocontact internet) : analyse de pratique et communication de documents complémentaires personnalisés

~ ORGANISATION

- Nombre de stagiaires : jusqu'à 20 personnes
- Dates : du Dimanche 23 (10h) au samedi 29 (13h)
- **HORAIRES** : : 9h-12h30 et 14h30-18h00
J1 début à 10h – J7 : 9h-13h- Volume horaire total : **43 heures**

La méthode pédagogique développe des compétences de soins s'inscrivant dans la catégorie des thérapeutiques non médicamenteuses, validées par la HAS

- TARIFS :**
- Prise en charge employeur : 1370€
 - Libéraux prise en charge FIFPL : 950€
 - Personnes auto-financées : 720€

Réduction 70€ pour les personnes qui logent sur place

INSCRIPTIONS et RENSEIGNEMENTS : Benoit Lesage 06 74 51 37 84 lesage.irpecor@sfr.fr

Arrhes : 150€ (remboursables jusqu'à deux mois avant le début du stage)





Accordanse et ConcordageS...

L'expressivité corporelle à partir de Laban

Angela LOUREIRO - Benoit LESAGE

DATES : 22-27 aout 2027 (38 heures)

Lieu : ECHAY

~ PRESENTATION

Par des nuances d'intensité, de flux de mouvement, de poids, de temps, d'espace, **nos gestes disent** ce que nous sommes... mais aussi **ce que nous pourrions être**. Ils sont une exploration de nos aspirations, un imaginaire à mettre au jour, des projets de soi qui prennent forme et qui nous présentent et représentent.

L'EXPRESSIVITE CORPORELLE est donc aussi **construction de la pensée et communication**. Elle nous permet de mieux percevoir et de nous ajuster dans nos rencontres et interactions.

Or cette expressivité du corps **est souvent limitée chez nos partenaires, élèves ou patients**.

Laban, un pionnier de la danse moderne, a étudié précisément ce qui construit l'expressivité du geste. Son système de *l'Effort* est à la fois outil de travail et de lecture : il fournit les clés d'une présence mobile, dynamique et plastique, qui s'adapte et se relie.

- **Pour le professionnel de la médiation corporelle**, la Laban Movement Analysis permet une lecture psychodynamique du corps de ses partenaires, et lui fournit des outils pour améliorer l'expressivité de ses patients. C'est l'occasion de comprendre comment par le geste se révèlent et se travaillent des aspects parfois inattendus de soi, de son fonctionnement, par le jeu des affinités, des résistances, des mémoires, l'exploration de qualités nouvelles d'interactions .

- **Pour l'enseignant en techniques corporelles** comme pour le pratiquant, c'est l'occasion de développer un registre de nuances expressives.

Cela concerne la danse, le cirque, le théâtre, mais aussi les approches somatiques, disciplines où la maîtrise de l'expressivité du geste est un atout.

→ Ce stage propose un travail précis sur **les facteurs du mouvement selon la Laban Movement Analysis**. Cette construction est soutenue par un travail de conscience corporelle qui engage la sensorialité, le mouvement et le toucher.

Tout au long de la session, les participants développent un **processus de création**, de composition, et de présentation, qui constitue une découverte méthodologique de certains **aspects essentiels de la Danse-Thérapie**.

~ OBJECTIFS ET COMPETENCES VISEES :

A l'issue de la session, la stagiaire

- maîtrisera les facteurs expressifs du mouvement
- saura les donner à vivre à travers des situations construites (consignes, images, musiques...)



- pourra repérer chez un partenaire l'usage qu'il fait des facteurs expressifs du geste
- saura conduire un processus de mise en forme de l'expression gestuelle suivant les étapes de construction (exploration, composition, présentation).

~ CONTENUS ET METHODOLOGIE DE LA FORMATION :

Pratique : Dispositifs d'exploration corporelle faisant appel au mouvement au sein du groupe pour expérimenter :

- les facteurs expressifs du geste selon l'approche Laban (Poids, flux, espace, temps)
- un processus de construction expressive menant à une production au sein du groupe et à sa présentation
- les règles et précautions de fonctionnement d'un groupe expressif en Danse-Thérapie

Elaboration : Après chaque exploration, évaluation de l'expérience personnelle pour dégager les processus mobilisés, les objectifs pédagogiques et thérapeutiques

Présentation de vignettes cliniques sous forme de documents vidéo commentés

Analyse de situations cliniques proposées par les participants (selon demande et possibilités des participants)

Synthèse :

Synthèse théorique insistant sur les liens théorico-pratiques et pratico-cliniques

Evaluation et analyse des acquis théoriques et pratiques

Suivi post-stage sous forme d'échanges internet



~ MOYENS TECHNIQUES ET PÉDAGOGIQUES :

L'expérimentation est le pilier de notre pédagogie, articulée immédiatement avec la théorie et menant directement à des liens dans la pratique professionnelle.

Documents pédagogiques :

- **Avant la session :** Notes préalables envoyées deux semaines avant la session
- **Pendant la session :** Documents vidéo cliniques pour permettre au stagiaire d'établir des liens entre le travail proposé et sa pratique professionnelle (qu'elle soit clinique, éducative ou pédagogique).
- **Après la session** (envoi internet ou récupérable sur place sur clé USB) :
 - articles complémentaires selon les demandes spécifiques des stagiaires
 - Références musicales utilisées- Bibliographie de référence et liens consultables sur le web

Aucun niveau technique n'est requis (Niveau d'études : bac ou équivalent conseillé)

~ MODALITÉS DE SANCTION DE LA FORMATION :

- Feuilles de présence signées chaque demi-journée par les stagiaires et le formateur
- Attestation de présence individuelle
- Evaluation en fin de stage par questionnaire de satisfaction à chaud et à froid (bilan pédagogique et bilan administratif)
- Suivi post-stage sous forme d'échange de mail (ou par téléphone ou visiocontact internet) : analyse de pratique et communication de documents complémentaires personnalisés

~ PUBLIC ET PRE-REQUIS

- Professionnels de la relation d'aide engageant une médiation corporelle. Sont particulièrement concernés les psychomotriciens, éducateurs, infirmiers et autres paramédicaux qui souhaitent mettre en place des groupes de Danse-Thérapie ou de travail corporel en institution.
- Enseignants en danse ou techniques de mouvement
- Danseurs ou artistes qui souhaitent travailler en milieu institutionnel dans une visée thérapeutique ou psychopédagogique.



~ ORGANISATION ET MOYENS TECHNIQUES

- Formation présentielle continue : stages ouverts regroupant des stagiaires de plusieurs institutions, professions libérales, ou en cours d'orientation professionnelle

-Nombre de stagiaires : jusqu'à 20 personnes

-HORAIRES : 9h-12h30 et 14h-18h00

J1 début à 10h – J7 : 9h-13h

-Volume horaire total : 43 heures

- TARIFS** :
- Prise en charge employeur : 1270€
 - Libéraux prise en charge FIFPL : 970€
 - Personnes auto-financées : 670€

Réduction 70€ pour les personnes qui logent sur place

INSCRIPTIONS et RENSEIGNEMENTS : Benoit Lesage 06 74 51 37 84 lesage.irpecor@sfr.fr

Arrhes : 150€ (remboursables jusqu'à deux mois avant le début du stage)





L'ESPACE et LE TEMPS EN DANSE-THERAPIE

Angela LOUREIRO - Benoit LESAGE

DATES : - 25-30 octobre 2027 (38 heures)

Lieu : ECHAY (Doubs)

~ PRESENTATION

Que signifie "être perdu dans l'espace et/ou dans le temps" ? Si l'on regarde du côté du corps, on constate que *construire* l'espace et le temps, c'est-à-dire se les représenter et les manier, **passer par l'engagement corporel** et se joue dans le partage, la distinction des territoires, l'interaction, la rencontre. Il faut **trouver l'articulation** entre espace et temps objectifs, sociaux, partageables et quantifiables, et une spatialité-temporalité plus personnelles.

Par l'espace, nous engageons des gestes, des directions, des intentions, nous nous situons dans le monde et vis-à-vis d'autrui.

Par le temps, nous déroulons notre présence, en lien avec le passé et l'avenir, nous rythmons nos façons d'être là.

Les facteurs d'espace et de temps occupent une place importante dans **l'expressivité corporelle**, ce qui permet au professionnel d'imaginer des dispositifs pour accompagner patients et élèves dans cette construction.



→ Ce stage propose d'explorer comment le corps, l'espace et le temps se construisent conjointement. Il renouvelle la lecture corporelle de nos partenaires et propose des dispositifs :

- pour les accompagner dans la découverte et l'usage du temps et de l'espace.
- pour élargir et nuancer leur imaginaire et leur expressivité par le déploiement d'un espace et d'un temps personnels

~ OBJECTIFS ET COMPETENCES VISEES :

A l'issue de la session, le/la stagiaire

- saura identifier des problématiques d'articulation entre espace personnel, espace relationnel et espace groupal
- Disposera d'outils pratiques pour construire l'espace personnel
- pourra appliquer la notion de phrasé et lire la partition temporelle d'un patient
- pourra moduler les facteurs temps et espace dans l'expressivité du geste



~ CONTENUS ET METHODOLOGIE DE LA FORMATION :

Pratique : Dispositifs d'exploration corporelle faisant appel au mouvement au sein du groupe pour expérimenter :

- Espace personnel corporel et espace de rencontre ou d'interaction
- Les structures de l'espace (dedans dehors, plans, niveaux, directions)

- Le phrasé et la structure temporelle du geste
- Expressivité et modulation des facteurs de temps et d'espace par le geste

Elaboration : Après chaque exploration, évaluation de l'expérience personnelle pour dégager les processus mobilisés, les objectifs pédagogiques et thérapeutiques

Liens théoriques avec en particulier les apports de LABAN et de Laura SHELEEN

Présentation de vignettes cliniques sous forme de documents vidéo commentés

Analyse de situations cliniques proposées par les participants (selon demande et possibilités des participants)



Synthèse :

Synthèse théorique insistant sur les liens théorico-pratiques et pratico-cliniques

Evaluation et analyse des acquis théoriques et pratiques

Proposition d'entretien individualisé avec les stagiaires pour dégager des axes d'amélioration

Suivi post-stage sous forme d'échanges internet (entretiens, envois de documents).

La méthode pédagogique développe des compétences de soins s'inscrivant dans la catégorie des thérapeutiques non médicamenteuses, validées par la HAS

~ MOYENS TECHNIQUES ET PÉDAGOGIQUES :

L'expérimentation est le pilier de notre pédagogie, articulée immédiatement avec la théorie et menant directement à des liens dans la pratique professionnelle.

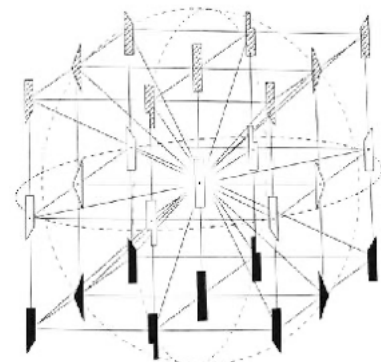
Documents pédagogiques :

- Avant la session : Notes préalables envoyées deux semaines avant la session
- Pendant la session : Documents vidéo cliniques pour permettre au stagiaire d'établir des liens entre le travail proposé et sa pratique professionnelle (qu'elle soit clinique, éducative ou pédagogique).
- Après la session (envoi internet ou récupérable sur place sur clé USB) :
 - articles complémentaires selon les demandes spécifiques des stagiaires
 - Références musicales utilisées
 - Bibliographie de référence et liens consultables sur le web



~ MODALITÉS DE SANCTION DE LA FORMATION :

- Feuilles de présence signées chaque demi-journée par les stagiaires et le formateur
- Attestation de présence individuelle
- Evaluation des stagiaires en fin de stage par QCM et questionnaire de satisfaction à chaud et à froid (bilan pédagogique et bilan administratif)
- Suivi post-stage sous forme d'échange de mail (ou par téléphone ou visiocontact internet) : analyse de pratique et communication de documents complémentaires personnalisés



~ PUBLIC ET PRE-REQUIS

- **Professionnels de la relation d'aide engageant une médiation corporelle.**

Sont particulièrement concernés les psychomotriciens, éducateurs, infirmiers et autres paramédicaux qui souhaitent mettre en place des groupes de Danse-Thérapie ou de travail corporel en institution.

- **Enseignants en danse ou techniques de mouvement**
- **Danseurs ou artistes** qui souhaitent travailler en milieu institutionnel dans une visée thérapeutique ou psychopédagogique.

Aucun niveau technique n'est requis (Niveau d'études : bac ou équivalent conseillé)

~ ORGANISATION ET MOYENS TECHNIQUES

- Formation présentielle continue : stages ouverts regroupant des stagiaires de plusieurs institutions, professions libérales, ou en cours d'orientation professionnelle
- Salle adaptée au travail corporel (4 mètres carrés par personne minimum, sol adéquat, confort thermique, sanitaires)
- Equipement technique : vidéoprojecteur, sono, matériel psychomotricité
- **Nombre de stagiaires** : jusqu'à 20 personnes

LIEU : Echay / La Pierre 25440

- **HORAIRES** : 9h-12h30 et 14h30-18h00

J1 début à 10h / J6 : 9h-13h00

- **Volume horaire total** : 38 heures

- TARIFS** :
- **Prise en charge employeur** : 1270€
 - **Libéraux prise en charge FIFPL** : 900€
 - **Personnes auto-financées** : 670€

Réduction 70€ pour ceux qui logent sur place

INSCRIPTIONS et RENSEIGNEMENTS : Benoit Lesage 06 74 51 37 84 lesage.irpecor@sfr.fr

Arrhes : 150€ (remboursables jusqu'à deux mois avant le début du stage)





“Entre Nous / entreNoue...”

Structures : Accompagnement au Mouvement et Ecoute / l'apport de l'eutonie

Benoit LESAGE / Nicole THIEBAUT

DATES : 10-14 novembre 2027

Lieu : Echay (Doubs)

~ PRESENTATION

Ce stage propose une exploration du corps, par le mouvement, la sensorialité, la conscience corporelle. Il vise à donner **la méthodologie et les outils d'un dialogue corporel structurant avec des publics divers** :

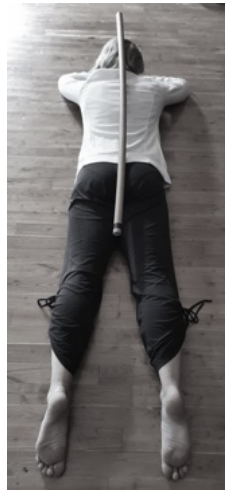
- Personnes avec handicap, moteur ou psychomoteur,
- Patients en souffrance psychique, donc aussi relationnelle,
- Elèves dans le cadre d'une pratique corporelle, artistique, énergétique, sportive ...

Patients qui présentent des troubles fonctionnels somatiques ou corporels

Dans ce dialogue corps-accord nous devons nous rendre disponibles, attentifs, réactifs. Pour cela il nous faut **repérer les signaux corporels qui font sens**, apprendre à écouter les réponses de nos partenaires et **les échos qu'elles suscitent chez nous**. Il s'agit en quelque sorte **d'étalonner** son propre corps pour s'ajuster à nos partenaires et les inviter à un travail.

Ce stage propose :

- un travail d'ajustement corporel personnel
- l'affinement de **l'écoute et de la discrimination** des informations
- une découverte **du toucher structurant** qui aborde **l'eutonie**, technique de conscience corporelle qui ouvre à la relation



→ L'expérience et la méthodologie qui la soutient **intéressent le professionnel engagé dans les médiations corporelles**

Le travail proposé **concerne également les professionnels des pratiques corporelles expressives, énergétiques ou sportives**, ainsi que ceux qui travaillent en **thérapie manuelle** qui cherchent à élargir leur compréhension de la globalité psychocorporelle.

~ OBJECTIFS ET COMPETENCES VISEES :

A l'issue de la session, le/la stagiaire

- Aura élaboré une conscience corporelle par l'expérimentation et étayée par des documents référencés
- Aura expérimenté les bases et règles –techniques et éthiques- d'un toucher sensible
- Aura questionné sa posture de thérapeute psychocorporel, ou sa pédagogie d'enseignant en techniques corporelles.
- Saura proposer un travail d'harmonisation par le toucher basé sur les principes de l'eutonie

~ CONTENUS ET METHODOLOGIE DE LA FORMATION :

Pratique : Dispositifs d'exploration corporelle faisant appel au mouvement au sein du groupe pour expérimenter :

- modulation tonique et sensorialité par des propositions issues des approches somatiques
- approche du toucher et de l'écoute tissulaire
- accompagnement d'un partenaire par le toucher et le mouvement guidé
- Travail d'accompagnement par le toucher et d'écoute corporelle



Elaboration : Après chaque exploration, évaluation de l'expérience personnelle pour dégager les processus mobilisés, les objectifs pédagogiques et thérapeutiques

Présentation de vignettes cliniques

Analyse de situations cliniques proposées par les participants (selon demande et possibilités des participants)

Synthèse :

Synthèse théorique insistant sur les liens théorico-pratiques et pratico-cliniques

Evaluation et analyse des acquis théoriques et pratiques

Proposition d'entretien individualisé avec les stagiaires pour dégager des axes d'amélioration

Suivi post-stage sous forme d'échanges internet (entretiens, documents).

La méthode pédagogique développe des compétences de soins s'inscrivant dans la catégorie des thérapeutiques non médicamenteuses, validées par la **HAS**

~ MOYENS TECHNIQUES ET PÉDAGOGIQUES :

L'expérimentation est le pilier de notre pédagogie, articulée immédiatement avec la théorie et menant directement à des liens dans la pratique professionnelle.

Documents pédagogiques :

- **Avant la session :** Notes préalables envoyées deux semaines avant la session
- **Pendant la session :** Documents vidéo cliniques pour permettre au stagiaire d'établir des liens entre le travail proposé et sa pratique professionnelle (qu'elle soit clinique, éducative ou pédagogique).
- **Après la session** (envoi internet ou récupérable sur place sur clé USB) :
 - Notes et articles complémentaires selon les demandes spécifiques des stagiaires
 - Références musicales utilisées
 - Bibliographie de référence et liens consultables sur le web



~ MODALITÉS DE SANCTION DE LA FORMATION :

- Feuilles de présence signées chaque demi-journée par les stagiaires et le formateur
- Attestation de présence individuelle
- Evaluation au cours de la formation : guidance personnalisée lors des pratiques et entretien/évaluation portant sur l'élaboration théorico-clinique
- Auto-évaluation des stagiaires en fin de stage par questionnaire de satisfaction à chaud et à froid (bilan pédagogique et bilan administratif)
- Suivi post-stage sous forme d'échange de mail (ou par téléphone ou visiocontact internet) : analyse de pratique et communication de documents complémentaires personnalisés

~ PUBLIC ET PRE-REQUIS

- Professionnels de la relation d'aide engageant une médiation corporelle.

Sont particulièrement concernés les psychomotriciens, éducateurs, infirmiers et autres paramédicaux qui souhaitent mettre en place des groupes de Danse-Thérapie ou de travail corporel en institution.

- Enseignants en danse ou techniques de mouvement (arts énergétiques, cirque, théâtre corporel...)

- Danseurs ou artistes qui souhaitent travailler en milieu institutionnel dans une visée thérapeutique ou psychopédagogique.

Aucun niveau technique n'est requis (Niveau d'études : bac ou équivalent conseillé)

~ ORGANISATION ET MOYENS TECHNIQUES

- Formation présentielle continue : stages ouverts regroupant des stagiaires de plusieurs institutions, professions libérales, ou en cours d'orientation professionnelle
- Salle adaptée au travail corporel (4 mètres carrés par personne minimum, sol adéquat, confort thermique, sanitaires)
- **Nombre de stagiaires** : jusqu'à 18 personnes
- **HORAIRES** : 9h-12h30 et 14h15-18h00
J1 début à 10h - J5 : 9h-13
- **Volume horaire total** : 32 heures



TARIFS (sessions février et juin) :

- **Prise en charge employeur** : 1070€
- **Libéraux prise en charge FIFPL** : 850€
- **Personnes auto-financées** : 570€

Réduction 70€ pour les personnes qui logent sur place.

INSCRIPTIONS et RENSEIGNEMENTS : Benoit Lesage 06 74 51 37 84 lesage.irpecor@sfr.fr

Acompte : 150€ (remboursable jusqu'à deux mois avant le début du stage)





Règlement intérieur

(formations courtes / moins de 200 heures)

Le présent Règlement Intérieur a vocation à préciser certaines dispositions s'appliquant à tous les inscrits et participants aux différents stages organisés par Etre en corps - Formation dans le but de permettre un fonctionnement régulier des formations proposées.

Article 1 : Le présent règlement est établi conformément aux dispositions de l'article articles L 920-5-1 et R 922-3 et suivant du Code du Travail. Il s'applique à tous les stagiaires, et ce pour la durée de la formation suivie. Il a pour objet de définir les règles générales et permanentes et de préciser la réglementation en matière d'hygiène et de sécurité ainsi que les règles relatives à la discipline, notamment les sanctions applicables aux stagiaires et les droits de ceux-ci en cas de sanction.

Champ d'application :

Article 2 : Personnes concernées

Le présent Règlement s'applique à tous les stagiaires inscrits à une session dispensée par IRPECOR, et ce pour toute la durée de la formation suivie. Chaque stagiaire est considéré comme ayant accepté les termes du présent règlement et accepte que des mesures soient prises à son égard en cas d'inobservation de ce dernier

Article 3 : Lieu de la formation

Les formations ont lieu dans des locaux extérieurs.

Les dispositions du présent Règlement sont applicables dans tout local destinée à recevoir des formations.

Hygiène et sécurité :

Article 4 : Locaux

La prévention des risques d'accident et de maladies est impérative et exige de chacun le respect total de toutes les prescriptions applicables en matière d'hygiène et de sécurité. A cet effet, les consignes générales et particulières de sécurité en vigueur dans l'organisme lorsqu'elles existent doivent être strictement respectées sous peine de sanctions disciplinaires.

Pour les stages intra-muros ou effectués hors des locaux de l'organisme, les stagiaires sont tenus de respecter les consignes générales d'hygiène et sécurité du lieu où se déroule le stage.

Article 5 : Accident

Tout accident ou incident survenu à l'occasion ou en cours de formation doit être immédiatement déclaré par le stagiaire

accidenté ou les personnes témoins de l'accident, au responsable de l'organisme. Conformément à l'article R. 962-1 du Code du travail, l'accident survenu au stagiaire pendant qu'il se trouve sur le lieu de formation ou pendant qu'il s'y rend ou en revient, fait l'objet d'une déclaration par le responsable de l'organisme auprès de la caisse de sécurité sociale.

Article 6 : Consignes d'incendie

Conformément aux articles R. 232-12-17 et suivants du Code du travail, les consignes d'incendie et notamment un plan de localisation des extincteurs et des issues de secours sont affichés dans les locaux de formation de manière à être connus de tous les stagiaires.

Discipline générale :

Article 7 : Il est formellement interdit aux stagiaires :

- de fumer dans les locaux (décret n° 92-478 du 29 mai 1992), sauf aménagement spécial à cet effet
- d'entrer sur le lieu de stage en état d'ivresse
- d'introduire des boissons alcoolisées dans les locaux
- de quitter le stage sans motif ou sans avertir les responsables
- d'emporter aucun objet sans autorisation écrite
- de manifester tout comportement de type harcèlement (sexuel ou autre) envers qui que ce soit

Article 8 : Horaires de stage

Les horaires de stage sont fixés par IRPECOR et portés à la connaissance des stagiaires oralement, soit par la convocation adressée par voie électronique. Les stagiaires sont tenus de respecter ces horaires. IRPECOR se réserve, dans les limites imposées par des dispositions en vigueur, le droit de modifier les horaires de stage en fonction des nécessités de service. Les stagiaires doivent se conformer aux modifications apportées par IRPECOR aux horaires d'organisation du stage.

En cas d'absence ou de retard au stage, il est préférable pour le stagiaire d'en avertir soit le formateur. Par ailleurs, une fiche de présence doit être signée par le stagiaire.

Article 9: Accès au lieu de formation

Sauf autorisation expresse d'IRPECOR, les stagiaires ayant accès au lieu de formation pour suivre leur stage ne peuvent y entrer ou y demeurer à d'autres fins ou faciliter l'introduction de tierces personnes à l'organisme.

Article 11 : Usage du matériel

Chaque stagiaire a l'obligation de conserver en bon état le matériel qui lui est confié en vue de sa formation. Les stagiaires sont tenus d'utiliser le matériel conformément à son objet. L'utilisation du matériel à d'autres fins, notamment personnelles est interdite, sauf pour le matériel mis à disposition à cet effet.

A la fin du stage, le stagiaire est tenu de restituer tout matériel et document en sa possession appartenant à l'organisme de formation, sauf les documents pédagogiques distribués en cours de formation.

Article 12 : Enregistrements

Il est formellement interdit, sauf dérogation expresse, d'enregistrer ou de filmer les sessions de formation.

Article 13 : Documentation pédagogique

La documentation pédagogique remise lors des sessions de formation est protégée au titre des droits d'auteur et ne peut être réutilisée autrement que pour un strict usage personnel.

Article 14 : Responsabilité de l'organisme en cas de vol ou endommagement de biens personnels des stagiaires

IRPECOR décline toute responsabilité en cas de perte, vol ou détérioration des objets personnels de toute nature déposés par les stagiaires dans les locaux de formation.

Sanctions :

Article 15 : Tout agissement considéré comme fautif par le directeur de l'organisme de formation ou son représentant pourra, en fonction de sa nature et de sa gravité faire l'objet de l'une ou l'autre des sanctions classées ci-après par ordre d'importance :

- avertissement écrit par le directeur de l'organisme de formation ou son représentant
- blâme
- exclusion définitive de la formation suivie

Article 16 : Le directeur de l'organisme est seul habilité à décider de la sanction. Le directeur s'engage à aviser l'employeur et éventuellement l'organisme paritaire prenant à sa charge les frais de formation.

Un exemplaire du présent règlement est remis à chaque stagiaire.

NOTE DE DROIT D'AUTEUR

Dans le cadre de la formation, l'organisme met à disposition des supports de cours écrits et vidéos :

Le contenu de ces supports reste la propriété de l'organisme et de ses auteurs. Les usagers s'interdisent pour tout ou partie toute reproduction ou réutilisation à toutes fins de tiers internes ou externes ou à toutes fin de diffusion à titre onéreux ou gracieux, quelles qu'en soient les modalités.



Méthodologie et objectifs des stages de formation en STRUCTURATION PSYCHOCORPORELLE / DANSE-THERAPIE

Les stages proposés par IRPECOR sont **des actions de formation**, destinées en priorité aux personnes désirant se former aux pratiques psycho-corporelles et à la danse-thérapie, dans un but thérapeutique, éducatif ou pédagogique.

A ce titre, elles visent :

- les professionnels amenés à engager un dialogue corporel structurant : psychomotriciens, éducateurs, psychologues, infirmières, mais aussi kinésithérapeutes, médecins, orthophonistes, ergothérapeutes...
 - les enseignants, notamment en milieu spécialisé
 - les enseignants en techniques corporelles et/ou artistiques : danse, théâtre, cirque, approches du corps conscient (eutonie, Feldenkrais, Alexander, kinésiologie, yoga, tai-chi-chuan, chi-kong...).
 - Les art-thérapeutes.
- Les personnes intéressées à titre personnel peuvent également être concernées, dans la mesure où elles s'interrogent sur l'opportunité d'une professionnalisation ou cherchent à approfondir les enjeux et fondements d'une pratique corporelle dans laquelle elles sont engagées. Ces stages ne sont toutefois ni des sessions thérapeutiques ni des stages de développement personnel.

Tous les stages proposés par IRPECOR ont des points communs, tant au niveau des objectifs que de la méthodologie :

- **Objectifs généraux :**

Il s'agit dans tous les cas de mettre en place une **médiation corporelle**.

Nous nous situons dans le cadre global **d'une perspective d'étayage du psychique au corporel**, ce qui signifie que la structuration identitaire se soutient d'une structuration corporelle, et que la médiation corporelle vise une mobilisation psychique, manifestée aux niveaux émotionnel, relationnel, expressif (symbolisation). Les stages explorent cette relation d'étayage en fournissant

- un cadre d'expérimentation au travers d'exercices,
- des notions théoriques articulées au vécu
- des liens cliniques, éducatifs ou pédagogiques.

L'exercice d'une médiation corporelle a ses **règles pratiques et éthiques** qui sont posées au début de chaque stage : respect des limites de chacun, respect de l'intégrité et de l'intimité de chacun (notamment pour l'abord des techniques de toucher et de contact), confidentialité (présentations de cas cliniques), respect du cadre global du stage (horaires, attitude en cours, respect de la vie collective...). Le **règlement intérieur** est communiqué à chaque stagiaire avant les sessions.

- **Méthodes pédagogiques et outils de référence :**

L'expérience est le pilier de notre pédagogie, articulée immédiatement avec la théorie et menant directement à des liens dans la pratique professionnelle. Il s'agit pour nous de donner à vivre des situations, étant bien entendu qu'elles sont présentées sous l'angle d'une exploration visant à permettre la mise en place de repères personnels et l'émergence des problématiques professionnelles.

Des documents vidéo cliniques sont présentés dans la plupart des stages. Ils illustrent précisément des aspects du travail en institution avec diverses populations (handicap psychomoteur, polyhandicap, autisme, psychose, troubles du comportement, personnes âgées, enfants en milieu spécialisé...).

Documents pédagogiques : il s'agit de notes et textes spécifiques au stage ou/et d'articles publiés par les formateurs. Ils sont proposés en version électronique ou sur demande version papier. Des articles de référence et des livres spécialisés sont le plus souvent consultables sur place.

Une **bibliographie** de référence est fournie au cours du stage (en sus de la bibliographie générale mise à disposition sur le site) et des documents plus spécifiques au thème du stage sont fournis (articles sur papier ou version électronique).

Certains stages proposent des mises en situation d'animation et des ateliers d'élaboration clinique à partir de cas présentés (description ou vidéo. Une **discographie** est proposée à chaque stage.

Nous pensons que les professionnels s'orientant vers les médiations corporelles se doivent d'être eux-mêmes engagés dans une **pratique corporelle**. Nous consacrons **chaque jour** un temps destiné à leur donner les bases d'un travail psychocorporel structurant.

Il s'agit d'apprendre et d'intégrer

- les règles de l'équilibre et de l'ajustement postural
- la régulation tonique (relaxation, eutonisation)
- l'organisation du geste et ses dynamiques : coordinations de base, dynamiques

Techniques de référence : Etonie, Bartenieff Fundamentals, Laban Movement Analysis, méthode Feldenkrais, méthode Ehrenfried, technique Mattias Alexander, BMC, Chi-Gong, Tai-chi-chuan, yoga.

Nous sommes conscients qu'une telle méthodologie peut faire émerger **des vécus personnels affectifs** (tout travail corporel peut amener à contacter des mémoires personnelles). Ils sont accueillis et contenus, mais l'analyse de ces vécus n'a pas sa place dans les stages. Nous pensons qu'ils doivent être repris par le stagiaire dans un cadre relationnel adapté (cadre thérapeutique ou sessions de développement personnel).

- **Compétences acquises** : Conformément à la loi en vigueur, nous précisons le type de compétences acquises au cours des stages. Ces stages sont nés des questions rencontrées sur le terrain clinique, en particulier des demandes des équipes institutionnelles. Ils visent donc à doter les stagiaires d'outils pratiques qui sont précisés pour chaque stage. La première compétence, commune à tous les stages, concerne une meilleure conscience corporelle et donc une qualité de présence et d'engagement (gestion tonique, essentielle dans le dialogue tonique, contrôle spatial, qualités gestuelles et expressivité).
- **L'évaluation** des stagiaires se fait au cours du travail. Un bilan approfondi est proposé en fin de stage, accompagné d'un questionnaire, pour leur permettre de dégager les acquis et envisager leurs applications cliniques.

Un suivi de stage est proposé sous forme d'échanges de courriels.

- **Horaires et durée** : Les stages sont organisés en sessions de trois à sept jours. Les horaires habituels sont : 9-12h30 / 14h30-18h30 (le dernier jour fin vers 13h30) avec une pause en milieu de demi-journée (1/2h). Cela fait des journées de 6 à 7h de travail effectif.

- **Niveau technique et pré-requis** :

Sauf mention spéciale, aucun niveau technique n'est requis. Les stages s'adressent à des personnes de niveau bac ou équivalent.





Lieux de stage IRPECOR-2024

Centre La Pierre / Echay

Ferme de Belleveuve- Echay - 25440 QUINGEY

Mr et Mme Rebeyrol . Pour les réservations hébergement passer par IRPECOR

<http://www.gitelapierre.fr/>

Tarifs 2021 : 27-€ par jour (+ taxe de séjour) incluant 4 ou 5 nuitées (forfaitaire)

Repas Auberge voisine : 10 km -possibilité de cuisiner et stocker sur place-

Petit déjeuner géré par le groupe

ACCES : Gare de Mouchard 20 km (TGV Paris-Lausanne ou liaison depuis Besançon centre)

puis taxi ou co-voiturage

Hébergement
(facultatif mais
conseillé)



Infini Théâtre Bruxelles –

Rue Saint-Josse, 49 1210 Bruxelles

Accès : place Saint-Josse, métro Madou, bus 63-29-59

10 minutes en métro depuis gare du midi

15 minutes à pied centre ville

Quartier tranquille. Apart-hotels et BnB

Pas d'hébergement

Venelles

“Plateau 2”, 5, avenue des Ribas 13770 Venelles- <https://www.abscirquedanse.fr/>

Voir fichier spécifique
“Lieux de stage IRPECOR”