



Programmation 2025-2026

Tableau récapitulatif des stages 2025-2026	p.2-3
Les intervenants	p.6
Tableau récapitulatif par thèmes	p.5
Présentation de chaque stage	p.9-42
Règlement intérieur	p.36
Méthodologie et objectifs des stages	p.41
Fiche d'inscription	p.48
Règlement intérieur	p.49
Méthodologie	p.51
Lieux de stage	p.53

Vous retrouvez toutes ces informations sur le site www.irpecor.fr _

AUTO-FINANCEMENT ET PRISES EN CHARGE :

- **Les tarifs indiqués sur le tableau concernent les personnes qui s'auto-financent**, donc sans prise en charge.

Elles bénéficient d'un **demi-tarif**.

- **Pour les personnes prises en charge, il faut multiplier par deux.**

Cas particulier : **les auto-entrepreneurs ou professions libérales** bénéficiant d'une prise en charge spécifique (type FIF-PL ou AGEFICE bénéficiant d'un tarif intermédiaire de 2/3).

Ces différents tarifs sont précisés avec la présentation de chaque stage.

Prise en charge formation continue et label QUALIOPF: La réglementation française devient chaque année plus complexe et exigeante. Depuis 2022 les institutions, hôpitaux et autres financeurs ne peuvent traiter qu'avec des organismes de formation certifiés QUALIOPF. IRPECOR n'a pas entamé le processus de validation mais tous les stages sont co-annoncés par l'AFPUP qui, lui, a le label. Pour tout prise en charge je vous renverrai donc vers eux : <https://afpup.org/>



Les tarifs



indiqués concernent les personnes **auto-financées (remise 50%)**

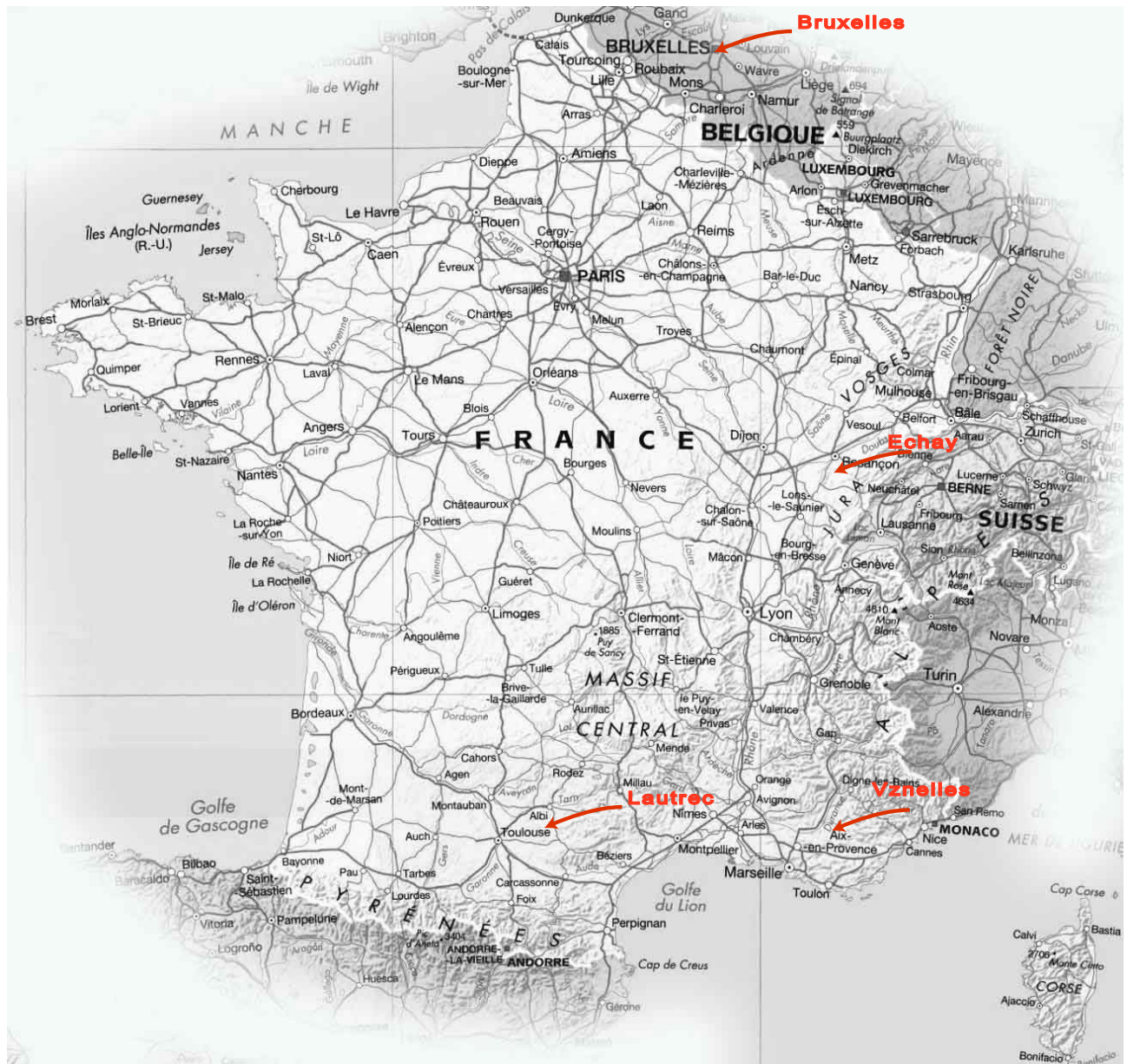
- 2025 – 4° trimestre- (voir fichier 2025)						
7-13 septembre	FONDAMENTAUX Dialogue corporel et Danse-Thérapie	Benoit Lesage	CAYENNE / GUYANNE	5 jours/ 32h	A préciser	Voir fichier 2025
19-23 octobre	Tonicité, Poids, Flux de mouvement	Angela Loureiro / Benoit Lesage	Echay (à confirmer)	5 jours/ 32h	570€	
6-11 novembre	Expressivité, relation d'aide et Chaînes Musculaires	Benoit Lesage	Echay	6 jours 38h	620€	
26-29 novembre	Corps-Accord : la relation thérapeutique par la Danse-Thérapie	Vincenzo Bellia / Benoit Lesage	Echay	4 jours / 24 h	550€	
8-12 décembre	FONDAMENTAUX Dialogue corporel et Danse-Thérapie	Benoit Lesage	Echay	5 jours/ 32h	550€	
- 2026 -						
21-25 janvier	"Structures" Accordages : Un corps Mouvant et Sensible	Benoit Lesage	Bruxelles (Aposito)	5 jours/ 32h	600€	p.9
7-11 février	Structures Accompagnement au Mouvement (eutonie)	Benoit Lesage / Nicole Thiebaut	ECHAY	5 jours/ 32h	570 €	p.12
22-27 février	Spatialité temporalité	Angela Loureiro / Benoit Lesage	Lautrec	6 jours / 38 h	670€	p.15
4-8 mars	Danse-Thérapie : Rythme Voix Expressivité	Meriem Taïbit Benoit Lesage	Echay	5 jours/ 32h	570 €	p.17
23-27 mars (date à confirmer)	Rythme, Espace, Temps	Benoit Lesage / Estela Undurruga	Bruxelles	4 jours 1/2 / 32h	570€	p.19
6-11 avril	Expressivité, relation d'aide et Chaînes Musculaires	Benoit Lesage	Echay	6 jours 38h	670€	p.21
19-24 avril	Corps et Graphie	Elisabeth Bard / Benoit Lesage	Echay	6 jours 38h	670 €	p.24
29 avril 3 mai	FONDAMENTAUX Dialogue corporel et Danse-Thérapie	Benoit Lesage	Lautrec	5 jours/ 32h	570 €	p.26
13-17 mai	Tonicité, Poids, Flux de mouvement	Angela Loureiro / Benoit Lesage	Echay	5 jours/ 32h	570 €	p.29
3-7 juin	Structures, Voix, Expressivité	S.Hieronimus / B Lesage	Echay	5 jours/ 32h	570 €	p.32
5-11 juillet	Accordances et Concordages / Lecture psychodynamique du geste selon Laban	Angela Loureiro / Benoit Lesage	Poitiers	7 jours / 43 h	720€	p.34

22-29 aout	Schémas de mouvement et Systèmes	Angela Loureiro /Benoit Lesage	La Pierre / ECHAY (Doubs)	7 jours /50 h	770€	p.37
17-20 septembre	Cycle approfondissement "chaînes musculaires " 1	Benoit Lesage	Echay	4jours / 26h	470 €	p.40
18-22 octobre 2026	Schémas de mouvement (Bartenieff) / Approfondissement	Angela Loureiro /Benoit Lesage	Echay	5 jours/ 32h	570 €	p.43
28 oct 1 nov	FONDAMENTAUX Dialogue corporel et Danse-Thérapie	Benoit Lesage	Venelles (Aix en Provence)	5 jours/ 32h	570 €	p.26
7-12 novembre	Expressivité, relation d'aide et Chaînes Musculaires	Benoit Lesage	Lautrec	6 jours ½ 38h	670€	p.21
25-28 novembre	Corps-Accord : la relation thérapeutique par la Danse-Thérapie	Vincenzo Bellia / Benoit Lesage	Echay	4 jours / 24 h	570€	p.45
3-6 décembre	Cycle approfondissement "chaînes musculaires " 2	Benoit Lesage	Echay	4jours / 26h	470 €	p.40
28-31 janvier 2027	Cycle approfondissement "chaînes musculaires " 3	Benoit Lesage	Echay	4jours / 26h	470 €	p.40

Réduction de 70€ pour les stages se déroulant à Echay ou Lautrec pour les personnes logeant sur place.



Lieux des stage IRPECOR (2026)



Hébergements :

proposés à Echay et Lautrec. 27 à 30€ / nuit. Possibilité de stocker et cuisiner sur place. Pas de restauration organisée. Auberges ou restaurant à 15 minutes. Voir en fin de fichier.

Pas d'hébergement à Venelles et Bruxelles.

Récapitulatif par thèmes

	Dates	Lieu	Intitulé	Intervenants		
Danse-Thérapie : Fondamentaux	7-13 eptembre	Cayenne	Dialogue corporel et Danse-Thérapie : Fondamentaux	Benoit Lesage	p.26	
	8-12 décembre 2025	Echay				
	29 avril-3 mai 2026	Lautrec				
	28 oct -1 nov 2026	Venelles				
EXPRESSIVITE et Danse-Thérapie	22-27 février 2026	Lautrec	Spatialité temporalité	Angela Loureiro / Benoit Lesage	p.15	
	19-23 octobre 2025	Echay	Poids tonicité	Angela Loureiro / Benoit Lesage	p.29	
	13-17 mai 2026	Echay				
	5-11 juillet 2026	Poitiers	Accordances et Concordages / Laban - expressivité	Angela Loureiro / Benoit Lesage	p.34	
	4-8 mars 2026	Echay	Rythme, Expressivité	Benoit Lesage / Meriem Taïbit	p.16	
23-27 mars (à confirmer)	Bruxelles	Rythme, Espace, Temps	Benoit Lesage / Estela Undurraga			
STRUCTURES	21-25 janvier 2026	Bruxelles	"Structures" Accordages	Benoit Lesage	p.9	
	7-11 février	Echay	"Structures" / Toucher- Etonie	Nicole THIEBAUT / Benoit LESAGE	p.12	
	3-7 juin	Echay	Structures : Voix , Expressivité	Sophie HIERONIMUS / Benoit Lesage	p.32	
	6-11 novembre 2025	Echay				
	6-11 avril 2026	Echay	Expressivité, relation d'aide et Chaînes Musculaires	Benoit Lesage	p.21	
	7-12 novembre 2026	Lautrec				
	17-20 septembre 3-6 décembre 2026 28-31 janv 2027	Echay	chaînes musculaires et relation d'aide : cycle d'approfondissement	Benoit Lesage	p.40	
22-29 aout 2026	Echay	Schèmes et Systèmes	Angela Loureiro / Benoit Lesage	p.37		
18-22 octobre 2026	Echay	Schèmes de mouvement / Approfondissement	Angela Loureiro / Benoit Lesage			
CLINIQUE psycho- corporelle et Danse-Thérapie	26-29 nov 2025	ECHAY	Corps-Accord : la relation thérapeutique par la Danse-Thérapie	Vincenzo Bellia / Benoit Lesage	p.45	
	26-29 nov 2026					

Les intervenants 2026 : Ils sont tous praticiens : danseurs, approches psychocorporelles
Ils ont tous un parcours universitaire
Ils sont thérapeutes ou ont un parcours artistique, parfois les deux

• **Elisabeth BARD (Besançon) :**

Artiste plasticienne.

Dessins, encres, estampes, peintures, livres d'artiste, installations, performances.

Son travail développe un dialogue entre l'espace, le geste et la ligne. Hasard et nécessité du tracé. Prise en main de la recherche simultanément à l'exécution.

Elle fouille l'espace pictural ou, plus largement l'espace plastique, afin d'y révéler rythmique, transparence, affirmations tendues, lectures multiples des plans, architectures sensibles, une écriture du monde perçu peut-être. Elle cherche un essentiel déplacement de sens, d'espace, une possible percussion poétique. Expose en France, Suisse et Belgique.

Parallèlement à son travail d'artiste-auteur, elle anime des ateliers d'arts plastiques auprès d'adultes, enfants, étudiants, en indépendant et en institutions auprès de personnes porteuses de handicap moteur et/ou psychique. L'art, le langage, la psychanalyse sont constitutifs de ses recherches et expressions.

Elle a exercé la profession d'orthophoniste en institution puis en cabinet indépendant. Orthophonie orientation art thérapie. Animatrice d'ateliers d'écriture et ateliers d'exploration graphique et picturale. Chargée de cours à l'école d'orthophonie, histoire de l'écriture et ateliers : l'art médiateur.

Parcours d'études : - Lettres et sciences humaines, Université de Besançon. - Dessin peinture, auditeur libre, École des Beaux Arts Besançon. - Orthophonie, Faculté de médecine Besançon / mémoire de recherche «Poésie et Parole». - Psychanalyse et Anthropologie, ESN Lyon. - Dessin peinture gravure, Assenza Malschule, actuelle Art Visual School Basel, Suisse. <https://www.elisabeth-bard.com/>



• **Vincenzo BELLIA (Catania) :**

Psychiatre – Psychothérapeute. Groupe-analyste - Danse Thérapeute - Directeur de formation en DMT "Scuola di Arti Terapie" (Rome et Catania).

membre du laboratoire de Gruppoanalyse (COIRAG), Membre de l'IAGP (International Association for Group Psychotherapy and Group Processes), Membre de l'Associazione Mediterranea di Psicodramma. Danse-Thérapeute FAC, Superviseur qualifié par l'Apid (Association Professionnelle Italienne de Danse-Thérapie). Certifié par l'ADEP (Association pour le développement de l'Expression Primitive- Paris) et l'AEDT (Association Européenne de Danse-Thérapie).

Médecin-psychiatre libéral à Catania, médecin vacataire auprès des structures de soin conventionnées avec l'Etat et la région (Sicile). Médecin responsable entre 1989 et 2007 du service de santé mentale "Azienda USL3" à Catania. Enseigne la Danse-Thérapie à l'Université d'Aoste (UFR Psychologie) depuis 2006, A enseigné la Danse-Thérapie à Paris V René Descartes (Master DansThérapie) 1996- 2012 Enseignant à la COIRAG (gruppoanalisi). Président de l'Association Européenne de Danse-Thérapie (AEDT) de 1998 à 2003. A créé et dirige depuis 1997 l'école de formation "Dance Movement Therapy Espressivo-Relazionale conventionnée avec l'Université Tor vergata (Rome) et l'USL3 de Catania.

Auteur de nombreux articles et ouvrages sur la Danse-Thérapie



• **Sophie HIERONIMUS (Paris)**

Psychomotricienne, chanteuse, coach vocal

Après une carrière de comédienne, chanteuse et danseuse, elle a travaillé plusieurs années en CMPP, et depuis en libéral auprès d'adultes et d'enfants. Formée en gymnastique holistique (Ehrenfried) et en psychophonie (ML Aucher), en anatomie et anatomie pour la voix (B. Calais-Germain, B. Lesage, EFEAC), et ayant approfondi le travail de la voix auprès de divers chanteurs (chant lyrique, variété, chant polyphonique a cappella, improvisation), elle enseigne et utilise la médiation voix en groupe comme en individuel.

Certifiée en Analyse du mouvement selon Laban-Bartenieff (pré-requis). Formée en Danse-Thérapie (IRPECOR)

Chargée de cours au cursus de psychomotricité de Paris VI-Salpêtrière Sorbonne Université, (anatomie, voix, TD expressivité 2004-2022). Est intervenue dans divers IFSI (formation en soins infirmiers, 2003 - 2006), en école d'EJE (éducateurs de jeunes enfants et éducateurs spécialisés, 2007 - 2011), et à Paris V – René Descartes (licence danse, cursus art-thérapie, 2002 – 2005)

Formatrice en institution, pour des associations de psychomotriciens et pour des organismes de formation référencés.



Parallèlement à son activité de thérapeute, elle poursuit son travail artistique de chanteuse au sein de l'ensemble vocal des Parisian Harmonists. Elle donne des ateliers et stages de chant tout public centrés sur la globalité de l'engagement corporel, et développe une activité de coach vocal pour les professionnels de l'art oratoire (comédiens, chanteurs, avocats, enseignants) et en entreprise.

- **Benoît LESAGE (Jougne) :**

Docteur en Sciences Humaines, médecin, médecin du sport, danseur, danse-thérapeute, membre fondateur de la Société Française de Danse-Thérapie (Full member of European Dance-Therapy Association). Certifié en Analyse du mouvement selon Laban-Bartenieff (pré-requis) Titulaire de la Dispense du Diplôme d'Etat de Danse, Médaille d'or aux rencontres Internationales de la Fédération Française de Danse (1989) Médecin fédéral de la Fédération Française de danse (1990-1991) Chargé de cours au cursus de psychomotricité de Paris VI-Salpêtrière (depuis 2000)



Maître de conférences à la faculté des sports de Reims (1993-1997) a été chargé de cours à Paris V-René Descartes (licence danse, cursus art-thérapie), à l'UFR de psychologie de Reims (DU de psychologie du sport). Intervient de façon régulière dans les formations européennes de danse-thérapie (Italie, Suisse) et les colloques universitaires (Milan, Evora, Bruxelles, Genève). Est intervenu dans les formations aux diplômes d'Etat de danse, de tai-chi-chuan et de Qi Gong. Fondateur et directeur d'IRPECOR (1997).

Auteur de *La Danse dans le Processus Thérapeutique* (Ed Erès 2006), de *Jalons pour une pratique psychocorporelle / Structure, Etayage, Mouvement et Relation* (Ed Eres 2012) et de *Un corps à construire* (Ers 2021), et de *Anatomie Psychomotrice* (2024 DeBoeck Sup). Auteur de nombreux articles depuis 1997 (plus de 50 publications dans des revues à comité de lecture et actes de colloques internationaux). Exercice de la médecine générale en cabinet libéral. Est intervenu de façon régulière et hebdomadaire en pédopsychiatrie (CHU) et dans diverses institutions recevant des personnes porteuses de handicaps divers (moteur, sensoriel, psychiatrique) Formateur en institution et pour le compte de divers organismes de formation référencés.

- **Angela LOUREIRO (Paris) :**

L'engagement artistique d'Angela Loureiro en tant qu'interprète, créatrice et pédagogue est empreint de l'approche du mouvement Laban/Bartenieff depuis 1978, date de la création de la compagnie de danse contemporaine Atores Bailarinos do Rio de Janeiro dans laquelle elle s'engage.

En 1995, Angela Loureiro obtient le diplôme de Certified Movement Analyst au Laban/Bartenieff Institute of Movement Studies (NY) et en 1999 se forme en Cinématographie Laban au Conservatoire National Supérieur de Musique et Danse de Paris. Elle est également diplômée en Histoire (1976 – PUC-RJ). Son travail concerne des publics amateurs et professionnels, ayant été accueilli par différentes structures de formation (Conservatoire National Supérieur de Musique et Danse de Paris, Universités Paris V et VIII, associations de psychomotriciens et danse-thérapeutes). Depuis 2002 Angela Loureiro intervient aux côtés de Benoît Lesage dans la formation « Structuration psychocorporelle » au sein d'Irpecor et partage avec lui, depuis 2015, la direction pédagogique. Angela Loureiro est auteur des livres *Effort : l'alternance dynamique du mouvement* (2013) ; co-auteur avec Jacqueline Challet-Haas de *Exercices Fondamentaux de Bartenieff – une approche par la notation Laban* (2008) et de *Diagonales ? Vous avez dit Diagonales ?* (2018) ; co-auteur avec R. Machado et R. Luz de *Dança da Norma – medicina social e psiquiatria no Brasil* (1978). Elle signe aussi des chapitres de livres, des articles et des traductions.



- **Meriem TAÏBIT (Alfortville)**

Meriem Taïbi Brachet est psychologue clinicienne, danseuse et danse thérapeute. Elle pratique la danse thérapie en libéral et en institution (depuis 2007) avec différents publics, dans des dispositifs en individuel et en groupe. Elle a travaillé avec des patients en psychiatrie adulte, psychiatrie enfant, en gériatrie ainsi que dans des dispositifs de réinsertion. Certifiée par l'Atelier du Geste Rythmé en 2007, elle poursuit son exploration de l'Expression Primitive pendant dix ans avec HERN Duplan, fondateur de la démarche. Elle poursuit également une pratique artistique performance, spectacle, bal, et pédagogie.)



- **Nicole THIEBAUT (Marchissy -CH) :**

Musicienne, pianiste, pédagogue et eutoniste. Parcours musical nourri par la pratique de la musique de chambre et du piano à quatre mains. A enseigné au collège d'Aubonne et au Conservatoire de Nyon, avant de développer une pratique indépendante qui s'adresse aux enfants comme aux adultes.



Ses recherches nourries par plusieurs approches : méditation, yoga, analyse transactionnelle, jungienne etc... l'ont amenée à intégrer toujours plus la dimension du « corps en jeu » dans la pratique musicale, en associant l'écoute du son à l'écoute de la sensation.

La découverte de l'Eutonie en 2008 se prolonge comme une évidence par une formation de quatre ans dans ce domaine « corps en jeu », mais aussi « corps en relation » avec le sol, l'espace, l'autre. Intervient actuellement, comme eutoniste, en dernière année de l'école supérieure d'éducateurs de l'enfance, dans le cadre de la formation continue de la « Main Tendue », et propose stages, cours en groupe et séances individuelles.

Avec la pratique de l'Eutonie, se concrétise une aspiration profonde : pouvoir relier et associer les dimensions pédagogiques, thérapeutiques et artistiques. Elle intervient auprès de musiciens professionnels dans le cadre du concours international de Genève.

• **Estela UNDURRAGA (Bruxelles)**

Danseuse (diplômée de la FED / Université de Louvain la Neuve), formée aux percussions argentines (bombo, zapateo, bolas) et à l'école internationale de théâtre de Lassaad. Formée en Danse-Thérapie (IRPECOR).

A travaillé en tant qu'artiste (danse-théâtre-percussions) et effectué de nombreuses tournées (cirque du Soleil, cirque du trottoir, Brésil Tropical...).

Formée en danse classique et contemporaine (Santiago du Chili, Bruxelles).

Professeure à la haute école Léonard de Vinci (Bruxelles) pour le Bachelor en psychomotricité





"Structures"

Accordages : Un corps Mouvant et Sensible

Benoit LESAGE

DATES : 21-25 Janvier 2026 (32 heures)

Lieu : Bruxelles

~ PRESENTATION

On accorde un piano, un orchestre, on crée un accord en faisant vibrer plusieurs notes qui ont des harmoniques communes. On s'accorde sur un thème, un point de vue, une déclaration.

Et le corps ? Il s'accorde lui aussi comme un instrument : accordage de soi et accordage à l'entour.

En tant que système de tension, de tenségrité plus précisément, il faut ajuster sans cesse la tension des éléments qui le composent et l'agissent : modulation et ajustement des tensions musculaires, fasciales, de l'attention.

En tant que système de relation, accordage entre les corps, qui se joue au niveau tonique, postural, gestuel.

Nous travaillons aux deux niveaux :

- un travail corporel qui ouvre la sensorialité, affine les coordinations,
- un accordage aux partenaires, au groupe, qui se joue aux trois niveaux : espace, temps énergie (tonicité)

Par le mouvement, le jeu, les différentes modalités du dialogue moteur, l'expressivité qui en résulte joue la dynamique accord / désaccord / ré-accordage, entre identification et différenciation.

L'accordage n'est pas un consensus, c'est une pièce essentielle de l'individuation.

Il s'agira de se mettre d'accord pour que chacun joue sa partition !



L'accordage nous conduit aussi à affiner notre toucher : savoir poser nos mains, mais aussi engager tout notre corps de façon sensible et respectueuse, pour éveiller le mouvement, avec ses directions, ses nuances.



→ **Ce stage** propose un **laboratoire** d'expérimentation sensorielle et motrice; il développe une qualité d'écoute, de soi, du partenaire et du groupe, et d'accompagnement respectueux et sensible.

~ OBJECTIFS ET COMPETENCES VISEES :

A l'issue de la session, le/la stagiaire

- Aura élaboré une conscience corporelle par l'expérimentation et étayée par des documents référencés
- Aura expérimenté les bases et règles –techniques et éthiques- d'un toucher sensible
- Aura questionné sa posture de thérapeute psychocorporel, ou sa pédagogie d'enseignant en techniques corporelles.
- Saura proposer des dispositifs d'expressivité corporelle en groupe

~ CONTENUS ET METHODOLOGIE DE LA FORMATION :

Pratique : Dispositifs d'exploration corporelle faisant appel au mouvement au sein du groupe pour expérimenter :

- modulation tonique et sensorialité par des propositions issues des approches somatiques
- approche du toucher et de l'écoute tissulaire
- accompagnement d'un partenaire par le toucher et le mouvement guidé
- Dispositifs d'expressivité groupale

Elaboration : Après chaque exploration, évaluation de l'expérience personnelle pour dégager les processus mobilisés, les objectifs pédagogiques et thérapeutiques

Analyse de situations cliniques proposées par les participants (selon demande et possibilités des participants)

Synthèse :

Synthèse théorique insistant sur les liens théorico-pratiques et pratico-cliniques

Evaluation et analyse des acquis théoriques et pratiques

Proposition d'entretien individualisé avec les stagiaires pour dégager des axes d'amélioration

Suivi post-stage sous forme d'échanges internet (entretiens, documents).



La méthode pédagogique développe des compétences de soins s'inscrivant dans la catégorie des thérapeutiques non médicamenteuses, validées par la HAS

~ MOYENS TECHNIQUES ET PÉDAGOGIQUES :

L'expérimentation est le pilier de notre pédagogie, articulée immédiatement avec la théorie et menant directement à des liens dans la pratique professionnelle.

Documents pédagogiques :

- Avant la session : Notes préalables envoyées deux semaines avant la session
- Pendant la session : Documents vidéo cliniques pour permettre au stagiaire d'établir des liens entre le travail proposé et sa pratique professionnelle (qu'elle soit clinique, éducative ou pédagogique).
- Après la session (envoi internet ou récupérable sur place sur clé USB) :
 - Notes et articles complémentaires selon les demandes spécifiques des stagiaires
 - Références musicales utilisées
 - Bibliographie de référence et liens consultables sur le web

~ MODALITÉS DE SANCTION DE LA FORMATION :

- Feuilles de présence signées chaque demi-journée par les stagiaires et le formateur
- Attestation de présence individuelle
- Auto-évaluation des stagiaires en fin de stage par questionnaire de satisfaction (bilan pédagogique et bilan administratif)
- Suivi post-stage sous forme d'échange de mail (ou par téléphone ou visiocontact internet) : analyse de pratique et communication de documents complémentaires personnalisés



~ PUBLIC ET PRE-REQUIS

- Professionnels de la relation d'aide engageant une médiation corporelle.

Sont particulièrement concernés les psychomotriciens, éducateurs, infirmiers et autres paramédicaux qui souhaitent mettre en place des groupes de Danse-Thérapie ou de travail corporel en institution.

- Enseignants en danse ou techniques de mouvement (arts énergétiques, cirque, théâtre corporel...)

- Danseurs ou artistes qui souhaitent travailler en milieu institutionnel dans une visée thérapeutique ou psychopédagogique.

Aucun niveau technique n'est requis (Niveau d'études : bac ou équivalent conseillé)

~ ORGANISATION ET MOYENS TECHNIQUES

- Formation présentielle continue : stages ouverts regroupant des stagiaires de plusieurs institutions, professions libérales, ou en cours d'orientation professionnelle
- Salle adaptée au travail corporel (4 mètres carrés par personne minimum, sol adéquat, confort thermique, sanitaires)
- **Nombre de stagiaires** : jusqu'à 18 personnes
- **HORAIRES** : 9h-12h30 et 14h30-18h
J1 début à 10h - J4 : 9h-13h
- **Volume horaire total** : 32 heures

TARIFS (sessions février et juin) :

- **Prise en charge employeur** : 1200€
- **Libéraux prise en charge FIFPL** : 850€
- **Personnes auto-financées** : 600€

INSCRIPTIONS et RENSEIGNEMENTS : www.apasito.be ou : **Benoit Lesage 06 74 51 37 84**
lesage.irpecor@sfr.fr

Acompte : 150€ (remboursable jusqu'à deux mois avant le début du stage)





"Structures"

Eutonie : **A**ccompagnement au **M**ouvement et **E**coute **C**orporelle /

L'apport de l'eutonie

Benoit LESAGE / Nicole THIEBAUT

DATES : 7-11 février 2026 (32 heures)

Lieu : Echay

~ PRESENTATION

Ce stage propose une exploration du corps, par le mouvement, la sensorialité, la conscience corporelle. Il vise à donner **la méthodologie et les outils d'un dialogue corporel structurant avec des publics divers** :

Personnes avec handicap, moteur ou psychomoteur,

Patients en souffrance psychique, donc aussi relationnelle,

Elèves dans le cadre d'une pratique corporelle, artistique, énergétique, sportive ...

Patients qui présentent des troubles fonctionnels somatiques ou corporels

Dans ce dialogue corps-accord nous devons nous rendre disponibles, attentifs, réactifs. Pour cela il nous faut **repérer les signaux corporels qui font sens**, apprendre à écouter les réponses de nos partenaires et **les échos qu'elles suscitent chez nous**. Il s'agit en quelque sorte **d'étalonner** son propre corps pour s'ajuster à nos partenaires et les inviter à un travail.



Ce stage propose :

- un travail d'ajustement corporel personnel
- l'affinement de l'**écoute et de la discrimination** des informations
- une découverte **du toucher structurant** qui aborde différents thèmes:
- L'eutonie
- savoir dialoguer avec le corps par un toucher sensible qui écoute, accueille et invite
- écoute et accompagnement spécifiques (os, articulations, fascias, crânio-sacré...)

→ L'expérience et la méthodologie qui la soutient **intéressent le professionnel engagé dans les médiations corporelles**

Le travail proposé **concerne également les professionnels des pratiques corporelles expressives, énergétiques ou sportives**, ainsi que ceux qui travaillent en **thérapie manuelle** qui cherchent à élargir leur compréhension de la globalité psychocorporelle.



~ OBJECTIFS ET COMPETENCES VISEES :

A l'issue de la session, le/la stagiaire

- Aura élaboré une conscience corporelle à partir de l'expérimentation et étayée par des documents référencés
- Aura expérimenté les bases et règles –techniques et éthiques- d'un toucher sensible
- Aura questionné sa posture de thérapeute psychocorporel, ou sa pédagogie d'enseignant en techniques corporelles.
- Saura proposer un travail d'harmonisation par le toucher basé sur les principes de l'eutonie



~ CONTENUS ET METHODOLOGIE DE LA FORMATION :

Pratique : Dispositifs d'exploration corporelle faisant appel au mouvement au sein du groupe pour expérimenter :

- modulation tonique et sensorialité par des propositions issues des approches somatiques
- approche du toucher et de l'écoute tissulaire
- accompagnement d'un partenaire par le toucher et le mouvement guidé
- Travail d'accompagnement par le toucher et d'écoute corporelle
- Principes et pratique du Nuad Boran (initiation)

Elaboration : Après chaque exploration, évaluation de l'expérience personnelle pour dégager les processus mobilisés, les objectifs pédagogiques et thérapeutiques

Présentation de vignettes cliniques

Analyse de situations cliniques proposées par les participants (selon demande et possibilités des participants)

Synthèse :

Synthèse théorique insistant sur les liens théorico-pratiques et pratico-cliniques

Evaluation et analyse des acquis théoriques et pratiques

Proposition d'entretien individualisé avec les stagiaires pour dégager des axes d'amélioration

Suivi post-stage sous forme d'échanges internet (entretiens, documents).

La méthode pédagogique développe des compétences de soins s'inscrivant dans la catégorie des thérapeutiques non médicamenteuses, validées par la HAS

~ MOYENS TECHNIQUES ET PÉDAGOGIQUES :

L'expérimentation est le pilier de notre pédagogie, articulée immédiatement avec la théorie et menant directement à des liens dans la pratique professionnelle.

Documents pédagogiques :

- Avant la session : Notes préalables envoyées deux semaines avant la session
- Pendant la session : Documents vidéo cliniques pour permettre au stagiaire d'établir des liens entre le travail proposé et sa pratique professionnelle (qu'elle soit clinique, éducative ou pédagogique).
- Après la session (envoi internet ou récupérable sur place sur clé USB) :
 - Notes et articles complémentaires selon les demandes spécifiques des stagiaires
 - Références musicales utilisées
 - Bibliographie de référence et liens consultables sur le web

~ MODALITÉS DE SANCTION DE LA FORMATION :

- Feuilles de présence signées chaque demi-journée par les stagiaires et le formateur
- Attestation de présence individuelle



- Evaluation au cours de la formation : guidance personnalisée lors des pratiques et entretien/évaluation portant sur l'élaboration théorico-clinique
- Auto-évaluation des stagiaires en fin de stage par questionnaire de satisfaction à chaud et à froid (bilan pédagogique et bilan administratif)
- Suivi post-stage sous forme d'échange de mail (ou par téléphone ou visiocontact internet) : analyse de pratique et communication de documents complémentaires personnalisés

~ PUBLIC ET PRE-REQUIS

- Professionnels de la relation d'aide engageant une médiation corporelle.

Sont particulièrement concernés les psychomotriciens, éducateurs, infirmiers et autres paramédicaux qui souhaitent mettre en place des groupes de Danse-Thérapie ou de travail corporel en institution.

- Enseignants en danse ou techniques de mouvement (arts énergétiques, cirque, théâtre corporel...)

- Danseurs ou artistes qui souhaitent travailler en milieu institutionnel dans une visée thérapeutique ou psychopédagogique.

Aucun niveau technique n'est requis (Niveau d'études : bac ou équivalent conseillé)

~ ORGANISATION ET MOYENS TECHNIQUES

- Formation présentielle continue : stages ouverts regroupant des stagiaires de plusieurs institutions, professions libérales, ou en cours d'orientation professionnelle
- Salle adaptée au travail corporel (4 mètres carrés par personne minimum, sol adéquat, confort thermique, sanitaires)
- Equipement technique : vidéoprojecteur, sono, matériel psychomotricité
- **Nombre de stagiaires** : jusqu'à 18 personnes
- **HORAIRES** : 9h-12h30 et 14h-18h00
J1 début à 10h - J5 : 9h-13
- **Volume horaire total** : 32 heures



TARIFS (sessions février et juin) :

- **Prise en charge employeur** : 1070€
- **Libéraux prise en charge FIFPL** : 850€
- **Personnes auto-financées** : 570€

Réduction 70€ pour les personnes qui logent sur place.

INSCRIPTIONS et RENSEIGNEMENTS : Benoit Lesage 06 74 51 37 84 lesage.irpecor@sfr.fr

Acompte : 150€ (remboursable jusqu'à deux mois avant le début du stage)





SPATIALITE- TEMPORALITE

Angela LOUREIRO - Benoit LESAGE

DATES : - 22-27 février 2026 (38 heures)

Lieu : LAUTREC (Tarn)

~ PRESENTATION

Que signifie "être perdu dans l'espace et/ou dans le temps" ? Si l'on regarde du côté du corps, on constate que *construire* l'espace et le temps, c'est-à-dire se les représenter et les manier, **passer par l'engagement corporel** et se joue dans le partage, la distinction des territoires, l'interaction, la rencontre. Il faut **trouver l'articulation** entre espace et temps objectifs, sociaux, partageables et quantifiables, et une spatialité-temporalité plus personnelles.

Par l'espace, nous engageons des gestes, des directions, des intentions, nous nous situons dans le monde et vis-à-vis d'autrui.

Par le temps, nous déroulons notre présence, en lien avec le passé et l'avenir, nous rythmons nos façons d'être là. Les facteurs d'espace et de temps occupent une place importante dans **l'expressivité corporelle**, ce qui permet au professionnel d'imaginer des dispositifs pour accompagner patients et élèves dans cette construction.

→ Ce stage propose d'explorer comment le corps, l'espace et le temps se construisent conjointement. Il renouvelle la lecture corporelle de nos partenaires et propose des dispositifs :

- pour les accompagner dans la découverte et l'usage du temps et de l'espace.
- pour élargir et nuancer leur imaginaire et leur expressivité par le déploiement d'un espace et d'un temps personnels



~ OBJECTIFS ET COMPETENCES VISEES :

A l'issue de la session, le/la stagiaire

- saura identifier des problématiques d'articulation entre espace personnel, espace relationnel et espace groupal
- Disposera d'outils pratiques pour construire l'espace personnel
- pourra appliquer la notion de phrasé et lire la partition temporelle d'un patient
- pourra moduler les facteurs temps et espace dans l'expressivité du geste

~ CONTENUS ET METHODOLOGIE DE LA FORMATION :

Pratique : Dispositifs d'exploration corporelle faisant appel au mouvement au sein du groupe pour expérimenter :

- Espace personnel corporel et espace de rencontre ou d'interaction
- Les structures de l'espace (dedans dehors, plans,



niveaux, directions)

- Le phrasé et la structure temporelle du geste
- Expressivité et modulation des facteurs de temps et d'espace par le geste

Elaboration : Après chaque exploration, évaluation de l'expérience personnelle pour dégager les processus mobilisés, les objectifs pédagogiques et thérapeutiques

Liens théoriques avec en particulier les apports de LABAN et de Laura SHELEEN

Synthèse :

Synthèse théorique insistant sur les liens théorico-pratiques et pratico-cliniques

Suivi post-stage sous forme d'échanges internet (entretiens, envois de documents).

~ PUBLIC ET PRE-REQUIS

- **Professionnels de la relation d'aide engageant une médiation corporelle.**

Sont particulièrement concernés les psychomotriciens, éducateurs, infirmiers et autres paramédicaux qui souhaitent mettre en place des groupes de Danse-Thérapie ou de travail corporel en institution.

- **Enseignants en danse ou techniques de mouvement**
- **Danseurs ou artistes qui souhaitent travailler en milieu institutionnel dans une visée thérapeutique ou psychopédagogique.**

Aucun niveau technique n'est requis (Niveau d'études : bac ou équivalent conseillé)

~ MOYENS TECHNIQUES ET PÉDAGOGIQUES :

L'expérimentation est le pilier de notre pédagogie, articulée immédiatement avec la théorie et menant directement à des liens dans la pratique professionnelle.

Documents pédagogiques :

- Avant la session : Notes préalables envoyées deux semaines avant la session
- Pendant la session : Documents vidéo cliniques pour permettre au stagiaire d'établir des liens entre le travail proposé et sa pratique professionnelle (qu'elle soit clinique, éducative ou pédagogique).
- Après la session (envoi internet ou récupérable sur place sur clé USB) :
 - articles complémentaires selon les demandes spécifiques des stagiaires
 - Références musicales utilisées
 - Bibliographie de référence et liens consultables sur le web



~ MODALITÉS DE SANCTION DE LA FORMATION :

- Feuilles de présence signées chaque demi-journée par les stagiaires et le formateur
- Attestation de présence individuelle
- Evaluation des stagiaires en fin de stage par QCM et questionnaire de satisfaction à chaud et à froid (bilan pédagogique et bilan administratif)
- Suivi post-stage sous forme d'échange de mail (ou par téléphone ou visiocontact internet) : analyse de pratique et communication de documents complémentaires personnalisés

~ ORGANISATION

- **Nombre de stagiaires** : jusqu'à 20 personnes
- **HORAIRES** : 9h-12h et 14h00-18h00 - J1 début à 10h - J6 : 9h-13h
- **Volume horaire total** : 38 heures

TARIFS :

- **Prise en charge employeur** : 1270€
- **Libéraux prise en charge FIFPL** : 900€
- **Personnes auto-financées** : 670€

Réduction 70€ pour ceux qui logent sur place

INSCRIPTIONS et RENSEIGNEMENTS : Benoit Lesage 06 74 51 37 84 lesage.irpecor@sfr.fr

Arrhes : 150€ (remboursables jusqu'à deux mois avant le début du stage)



DANSE-THERAPIE : RYTHME VOIX EXPRESSIVITE

Meriem TAÏBI / Benoit Lesage

DATES : - 4-8 mars 2026 (32 heures)

Lieu : Echay (Doubs)

~ PRESENTATION

Pourquoi danser ? pour le plaisir d'un corps vivant, pour donner forme à des ressentis, des émotions, pour déployer l'imaginaire, pour tisser des liens, échanger, donner, recevoir... La Danse-Thérapie explore tous ces aspects dans un cadre construit, contenant et bienveillant. Elle propose des dispositifs qui permettent à chacun d'élaborer par le geste : construire une expressivité, une dynamique d'interactions, de rencontres, canaliser des émotions, développer des outils de dialogue. Le rythme, très présent dans ce stage, est un outil puissant qui fédère, contient, organise et régule. Associé à la voix et au geste, il permet à chacun d'engager un cheminement individuel au sein du groupe.



Une référence essentielle est ici l'expression primitive, démarche proposée par Herno Duplan dans les années soixante-dix. C'est une approche ludique fondée sur des rythmes simples soutenus par la percussion, des gestes issus du quotidien : gestes fondamentaux tels que donner, recevoir, lier, séparer, montrer, appeler, écarter, lancer... Ces gestes rythmés partagés permettent des jeux d'expression, d'improvisation, et d'interaction.

~ OBJECTIFS ET COMPETENCES VISEES :

- Composer et décrypter des phrases rythmiques simples
- Maîtriser les outils et la technique minimale nécessaires pour utiliser le support des sons, de la voix et des percussions corporelles pour un travail axé sur le rythme corporel et vocal.
- Créer et gérer une dynamique de groupe fondée sur le geste et le rythme.

~ CONTENUS ET METHODOLOGIE DE LA FORMATION :



Pratique : Dispositifs d'exploration corporelle faisant appel au mouvement au sein du groupe pour expérimenter :

- Initiation et découverte du rythme à travers les mouvements corporels, les percussions corporelles, la voix (onomatopées, vocalises, chant...),
- Propositions d'exploration du geste, avec ou sans support musical, et de la voix.
- Pratique de l'écoute corporelle : savoir s'ajuster soi-même, s'accorder à un partenaire, dans la dynamique du groupe...
- Travail corporel d'harmonisation tonique, posturale, gestuelle, pour enrichir l'expressivité et donner des repères de lecture du corps.
- Elaboration de séquences rythmiques et leur utilisation dans des dispositifs de groupe

Elaboration : Après chaque exploration, évaluation de l'expérience personnelle pour dégager les processus mobilisés, les objectifs pédagogiques et thérapeutiques

Présentation de vignettes cliniques

Analyse de situations cliniques proposées par les participants (selon demande et possibilités des participants)

~ MOYENS TECHNIQUES ET PÉDAGOGIQUES :

L'expérimentation est le pilier de notre pédagogie, articulée immédiatement avec la théorie et menant directement à des liens dans la pratique professionnelle.

La méthode pédagogique développe des compétences de soins s'inscrivant dans la catégorie des thérapies non médicamenteuses, validées par la HAS

Documents pédagogiques :

- Avant la session : Notes préalables envoyées deux semaines avant la session
- Pendant la session : Documents cliniques pour permettre au stagiaire d'établir des liens entre le travail proposé et sa pratique professionnelle (qu'elle soit clinique, éducative ou pédagogique).
- Après la session (envoi internet ou récupérable sur place sur clé USB) :
 - Notes et articles complémentaires selon les demandes spécifiques des stagiaires
 - Références musicales utilisées
 - Bibliographie de référence et liens consultables sur le web

~ MODALITÉS DE SANCTION DE LA FORMATION :

- Feuilles de présence signées chaque demi-journée par les stagiaires et le formateur
- Attestation de présence individuelle
- Evaluation des stagiaires en fin de stage par questionnaire de satisfaction (bilan pédagogique et bilan administratif)
- Suivi post-stage sous forme d'échange de mail (ou par téléphone ou visiocontact internet)

~ PUBLIC ET PRE-REQUIS

- Professionnels de la relation d'aide engageant une médiation corporelle.

Sont particulièrement concernés les psychomotriciens, éducateurs, infirmiers et autres paramédicaux qui souhaitent mettre en place des groupes de Danse-Thérapie ou de travail corporel en institution.

- Enseignants en danse ou techniques de mouvement (arts énergétiques, cirque, théâtre corporel...)
- Danseurs ou artistes qui souhaitent travailler en milieu institutionnel dans une visée thérapeutique ou psychopédagogique.

Aucun niveau technique n'est requis (Niveau d'études : bac ou équivalent conseillé)

- **HORAIRES** : 9h-12h30 et 14h30-18h30
J1 début à 10h – J5 : 9h-13h
- **Volume horaire total** : 32 heures



TARIFS (sessions février et juin) :

- Prise en charge employeur : 1070€
- Libéraux prise en charge FIFPL : 850€
- Personnes auto-financées : 570€

Réduction 70€ pour les personnes qui logent sur place (sauf Bruxelles, pas de logement proposé)

INSCRIPTIONS et RENSEIGNEMENTS : Benoit Lesage 06 74 51 37 84 lesage.irpecor@sfr.fr

Acompte : 150€ (remboursable jusqu'à deux mois avant le début du stage)



Danse-Thérapie : **Rythme - Espace - Temps** mouvement & expressivité

Estela UNDURRAGA / Benoit LESAGE

DATES : 23-27 mars 2026 (à confirmer)
Lieu : Bruxelles

~ PRESENTATION

Le rythme et les percussions jouent un rôle majeur en Danse-Thérapie

En effet, le rythme est un outil de modulation et de gestion tonique, de relation et d'expressivité.

La percussion, corporelle ou instrumentale, est une façon ludique d'aborder les aspects essentiels de la danse-thérapie :

- jeux relationnels : accordages, questions/réponses, leadership, confrontation, différenciation...
- temporalité : unisson, succession, séquençage, phrasés
- spatialité : axes de l'espace, plans, niveaux, directions, trajets

~ OBJECTIFS ET COMPETENCES VISEES :

A l'issue de la session, le/la stagiaire

- Aura compris les enjeux du rythme dans la construction psychocorporelle
- aura expérimenté la gestion tonique dans la percussion
- aura acquis une technique minimale pour créer des séquences rythmiques
- saura les mettre en jeu dans une dynamique de groupe
- aura intégré les aspects spatiaux du jeu rythmique

~ CONTENUS ET METHODOLOGIE DE LA FORMATION :

Pratique : Dispositifs d'exploration corporelle faisant appel au mouvement au sein du groupe pour expérimenter :

Processus d'échauffement et fonctionnalisation corporelle

Situations mettant en jeu divers types d'interaction : accordage, questions/réponses, imitation, coopération...

Exploration de processus de recherche créative et expressive (individuels, interpersonnels et groupaux)

Travail rythmique : création de phrases rythmiques, structures binaires, ternaires. Jeux groupaux rythmiques

Elaboration : Après chaque exploration, évaluation de l'expérience personnelle pour dégager les processus mobilisés, les objectifs pédagogiques et thérapeutiques

Présentation de vignettes cliniques

Analyse de situations cliniques proposées par les participants (selon demande et possibilités des participants)

Synthèse :

Synthèse théorique insistant sur les liens théorico-pratiques et pratico-cliniques

Evaluation et analyse des acquis théoriques et pratiques

Proposition d'entretien individualisé avec les stagiaires pour dégager des axes d'amélioration

Suivi post-stage sous forme d'échanges internet (entretiens, documents).

~ PUBLIC ET PRE-REQUIS

- Professionnels de la relation d'aide engageant une médiation corporelle.

Sont particulièrement concernés les psychomotriciens, éducateurs, infirmiers et autres paramédicaux qui souhaitent mettre en place des groupes de Danse-Thérapie ou de travail corporel en institution.

- Enseignants en danse ou techniques de mouvement (arts énergétiques, cirque, théâtre corporel...)

- Danseurs ou artistes qui souhaitent travailler en milieu institutionnel dans une visée thérapeutique ou psychopédagogique.

Aucun niveau technique n'est requis (Niveau d'études : bac ou équivalent conseillé)

~ MOYENS TECHNIQUES ET PÉDAGOGIQUES :

L'expérimentation est le pilier de notre pédagogie, articulée immédiatement avec la théorie et menant directement à des liens dans la pratique professionnelle.

Documents pédagogiques :

- Avant la session : Notes préalables envoyées deux semaines avant la session
- Pendant la session : Documents cliniques pour permettre au stagiaire d'établir des liens entre le travail proposé et sa pratique professionnelle (qu'elle soit clinique, éducative ou pédagogique).
- Après la session (envoi internet ou récupérable sur place sur clé USB) :
 - Notes et articles complémentaires selon les demandes spécifiques des stagiaires
 - Références musicales utilisées
 - Bibliographie de référence et liens consultables sur le web

~ MODALITÉS DE SANCTION DE LA FORMATION :

- Feuilles de présence signées chaque demi-journée par les stagiaires et le formateur
- Attestation de présence individuelle
- Evaluation au cours de la formation : guidance personnalisée lors des pratiques et entretien/évaluation portant sur l'élaboration théorico-clinique
- Auto-évaluation des stagiaires en fin de stage par questionnaire de satisfaction (bilan pédagogique et bilan administratif)
- Suivi post-stage sous forme d'échange de mail (ou par téléphone ou visiocontact internet) : analyse de pratique et communication de documents complémentaires personnalisés

~ ORGANISATION

- **Nombre de stagiaires** : jusqu'à 20 personnes
- **HORAIRES** : 9h-12h30 et 14h15-18h30
J1 début à 10h - J5 : 9h-13h
- **Volume horaire total** : 32 heures
- **Lieu** : 1080 Brussels (salle à préciser)

TARIFS (sessions février et juin) :

- **Prise en charge employeur : 1070€**
- **Libéraux prise en charge FIFPL : 850€**
- **Personnes auto-financées : 570€**

Pas de logement proposé

INSCRIPTIONS et RENSEIGNEMENTS : Benoit Lesage 06 74 51 37 84 lesage.irpecor@sfr.fr

Acompte : 150€ (remboursable jusqu'à deux mois avant le début du stage)



EXPRESSIVITE, RELATION D'AIDE et CHAINES MUSCULAIRES

Session I / Liens psychomoteurs

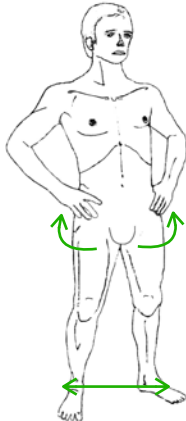
Benoit LESAGE

6-11 novembre 2025 / ECHAY

6-11 avril 2026 / ECHAY

(38 heures)

7-12 novembre 2026 / LAUTREC



~PRESENTATION

Par chaînes musculaires on entend des groupes de muscles -et de fascias !- qui **organisent la posture**.

Or nos postures sont nos façons de nous poser, d'être là, plus ou moins ouvert, réservé, d'engager une direction, de nous détourner, d'affirmer, de recevoir. **A partir d'elles**, nous bougeons de façon différenciée : gestes d'engagement ou réceptifs, d'aller vers ou de préservation, rebond et appui, extension...

Notre vie affective, imaginaire, nos rencontres et interactions, puisent dans ce répertoire de gestes et de postures qui constituent une sorte d'alphabet. Avec ces quelques lettres nous pouvons écrire des mots, composer des phrases qui sont notre expression.

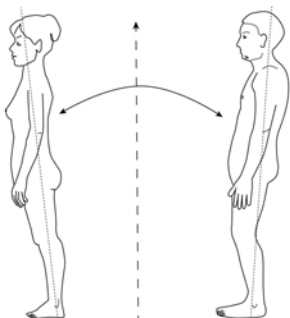
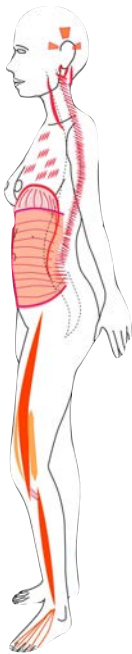
Divers auteurs comme Mézières ou Bobath ont montré que nos muscles travaillent en familles fonctionnelles. Mme Struyf s'appuyant sur leur travail et sur ses propres travaux a repéré six familles fonctionnelles qui gouvernent six attitudes, six schèmes posturomoteurs.

Cette base anatomo-fonctionnelle s'avère très utile pour les professionnels du mouvement et de la médiation corporelle. Elle permet une lecture fine du corps, premier temps de toute rencontre clinique ou pédagogique.

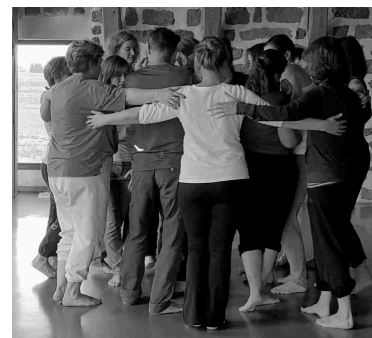
On repère des fonctionnements, des tendances, des habitudes, des manques, des impossibilités : difficulté à se recentrer, à trouver ses appuis, à engager directions et intentions, réflexes de repli, manque de concentration, de densité...etc L'intérêt des chaînes est **d'étayer** ces observations sur une compréhension de la structure corporelle.

La **"lecture chaînes"** permet de penser ces observations dans un cadre global, psychomoteur, et d'en déduire des **propositions d'interventions à différents niveaux** :

- corporel, par le geste, la qualité de mouvement, les intentions spatiales, rythmiques
- mais aussi imaginaire, verbal
 - médiations d'objet



→ Ce sont donc des **projets psychomoteurs et psychocorporels** qui peuvent s'élaborer pour accompagner nos partenaires –patients, élèves- dans un élargissement de leur nuancier expressif et une meilleure intégration psychocorporelle.



~ OBJECTIFS ET COMPETENCES VISEES :

Au terme de la session, le stagiaire saura

- Repérer les typologies et les modes de fonctionnement qui leur sont liés
- Mobiliser et étirer les six chaînes musculaires
- Créer des situations qui correspondent aux six grandes structures psychocorporelles liées aux chaînes musculaires
 - en exploration individuelle par le mouvement
 - en dynamique groupale
- **Utiliser les médiations d'objet adéquates**
- Répondre aux besoins individuels et/ou groupaux en se basant sur la grille des chaînes musculaires.

~ PUBLIC ET PRE-REQUIS

- **Professionnels de la relation d'aide engageant une médiation corporelle.**
- Sont particulièrement concernés les psychomotriciens, éducateurs, infirmiers et autres paramédicaux.
- **Enseignants en danse ou techniques de mouvement**
- **Danseurs ou artistes qui souhaitent préciser le lien entre structure du corps et expressivité**
- Aucun niveau technique n'est requis (Niveau d'études : bac ou équivalent conseillé)

Aucun niveau technique n'est requis (Niveau d'études : bac ou équivalent conseillé)

~ CONTENUS ET METHODOLOGIE DE LA FORMATION

Pratique : Dispositifs d'exploration corporelle faisant appel au mouvement aux niveaux individuel et groupal pour expérimenter les dynamiques propres à chaque structure posturomotrice

Repérage des familles musculaires engagées dans la posture et dans les mouvements qui en découlent

Maniement des médiations d'objet classiques en psychomotricité (bâton, balles, fils, tissus) en lien avec les dynamiques liées aux chaînes musculaires

Elaboration : Après chaque exploration, évaluation de l'expérience personnelle pour dégager les processus mobilisés, les objectifs pédagogiques et thérapeutiques

Présentation de vignettes cliniques sous forme de documents vidéo commentés

Analyse de situations cliniques proposées par les participants (selon demande et possibilités des participants)

Synthèse :

Synthèse théorique insistant sur les liens théorico-pratiques et pratico-cliniques

Evaluation et analyse des acquis théoriques et pratiques

Proposition d'entretien individualisé avec les stagiaires pour dégager des axes d'amélioration

Suivi post-stage sous forme d'échanges internet (entretiens, envois de documents).

La méthode pédagogique développe des compétences de soins s'inscrivant dans la catégorie des thérapeutiques non médicamenteuses, validées par la HAS



~ MOYENS TECHNIQUES ET PÉDAGOGIQUES :

L'expérimentation est le pilier de notre pédagogie, articulée immédiatement avec la théorie et menant directement à des liens dans la pratique professionnelle.

Documents pédagogiques :

- Avant la session : Notes préalables envoyées deux semaines avant la session
- Pendant la session : Documents et matériel anatomique à disposition

Documents vidéo cliniques pour permettre au stagiaire d'établir des liens entre le travail proposé et sa pratique professionnelle (qu'elle soit clinique, éducative ou pédagogique).



- Après la session (envoi internet ou récupérable sur place sur clé USB) :
 - Livret technique
 - articles complémentaires selon les demandes spécifiques des stagiaires
 - Références musicales utilisées
 - Bibliographie de référence et liens consultables sur le web

~ MODALITÉS DE SANCTION DE LA FORMATION :

- Feuilles de présence signées chaque demi-journée par les stagiaires et le formateur
- Attestation de présence individuelle
- Evaluation des stagiaires en fin de stage questionnaire de satisfaction (bilan pédagogique et bilan administratif)
- Suivi post-stage sous forme d'échange de mail (ou par téléphone ou visiocontact internet)

~ ORGANISATION ET MOYENS TECHNIQUES

- Formation présentielle continue : stages ouverts regroupant des stagiaires de plusieurs institutions, professions libérales, ou en cours d'orientation professionnelle
- Salle adaptée au travail corporel (4 mètres carrés par personne minimum, sol adéquat, confort thermique, sanitaires)
- Equipement technique : vidéoprojecteur, sono, matériel psychomotricité
- **Nombre de stagiaires** : jusqu'à 20 personnes
- **HORAIRES** : 9h-12h30 et 14h30-18h00
J1 début à 10h / J6 : 9h-13h00
- Volume horaire : **38 heures**

LIEU : 8-13 mai : Lautrec / Le Buguet 81440

6-11 novembre : Echay / La Pierre Chemin de Bellevue 25440

Voir fichier spécifique

TARIFS :

- **Prise en charge employeur** : 1270€
- **Libéraux prise en charge FIFPL** : 900€
- **Personnes auto-financées** : 670€

Réduction 70€ pour ceux qui logent sur place

INSCRIPTIONS et RENSEIGNEMENTS : Benoit Lesage 06 74 51 37 84 lesage.irpecor@sfr.fr

Arrhes : 150€ (remboursables jusqu'à deux mois avant le début du stage)





Corps ET graphie

Accompagner un parcours par le geste dansé et pictural

Elisabeth BARD / Benoit LESAGE

DATES : 19-24 avril 2026 / Echay (38 heures)

~ PRÉSENTATION :

Peindre et danser ont en commun d'engager des gestes, des formes, des dynamiques, des rythmes. Le geste devient histoire qu'on raconte, qui nous raconte, et ce récit qui s'entrecroise à celui des autres devient rencontre. Nous jouons sur la transmodalité -corporelle / picturale- et sur la dialectique individu / groupe, pour déployer un espace d'élaboration qui prend forme au fil des explorations.

Dans un jeu de résonances entre danse et peinture, peut s'élaborer une trace, un cheminement qui parle de soi, de nous, de ce qui s'entre-noue.

→ Ce stage propose un laboratoire expérimental, qui vise à dégager une méthodologie d'accompagnement d'un travail personnel au sein du groupe.

~ OBJECTIFS :

Découvrir de nouvelles pratiques graphiques et picturales

Apprendre à structurer le geste et nuancer son expressivité

Savoir mettre à profit la transmodalité (danse / peinture) pour élaborer et accompagner l'expressivité

~ CONTENUS

Pratique : pratique individuelle et collective, dispositifs d'implication corporelle et graphique s'appuyant sur la dynamique du groupe

- Exploration du processus pictural à partir de matières diverses (encres, qualités du support...)
- Expressivité du geste à partir d'une découverte du corps, du mouvement, dans le respect des structures

Elaboration : évaluation, après chaque exploration des processus mobilisés, de leurs objectifs et de la pédagogie employée

Synthèse : - Synthèse théorique insistant sur les liens théorico-pratiques et pratico-cliniques

- Evaluation et analyse des acquis théoriques et pratiques

~ COMPÉTENCES ACQUISES :

A l'issue de la formation, le/la stagiaire

- disposera d'outils pour conduire des ateliers d'expression corporelle et graphique,
- pourra en repérer l'impact sur ses partenaires,
- pourra élaborer et mettre en œuvre des propositions de travail individuel ou groupales,

~ PUBLIC ET PRE-REQUIS

• **Professionnels de la relation d'aide engageant une médiation corporelle ou artistique.**

Sont particulièrement concernés les psychomotriciens, orthophonistes, éducateurs, infirmiers, art-

thérapeutes et autres paramédicaux qui souhaitent mettre en place des groupes de médiation corporelle et/ou artistique.

- Toute personne intéressée par une pratique et une recherche personnelle sur le thème du corps, du geste et de la trace graphique.

~ SUIVI ET APPRÉCIATION DES RESULTATS

- Feuilles de présence signées chaque demi-journée par les stagiaires et le formateur
- Attestation de présence individuelle
- Evaluation des stagiaires autoévaluation— Questionnaire de satisfaction
- Suivi post-stage sous forme d'échange de mail (ou par téléphone) : analyse de pratique et communication de documents complémentaires

HORAIRES : 9h-12h30 // 14h30-18h30 - **38 heures**

Début Dimanche 19 avril 10h- Fin vendredi 24 avril **13h**

Aucun niveau technique n'est requis

TARIFS :

- Prise en charge employeur : 1270€
- Libéraux prise en charge FIFPL : 800€
- Personnes auto-financées : 670€

Réduction 70€ pour les personnes qui logent sur place

INSCRIPTIONS et RENSEIGNEMENTS : Benoit Lesage 06 74 51 37 84 lesage.irpecor@sfr.fr

Arrhes : 150€ (remboursables jusqu'à deux mois avant le début du stage)

Ristourne 50€ pour ceux qui logent sur place

Formateurs : Voir présentation p.4

Elisabeth BARD Artiste-peintre-auteur,
Benoit LESAGE





DIALOGUE CORPOREL ET DANSE-THERAPIE / FONDAMENTAUX

Benoit Lesage -2026 -

- ▶ 7-13 septembre 2025 : Cayenne (Guyane)
- ▶ 8-12 décembre 2025- Echay
- ▶ 29 avril-3 mai 2026– Lautrec (32 heures)
- ▶ 28 octobre-1 nov 2026 - Venelles

~ PRESENTATION :

Le **Dialogue Corporel** est un de nos outils de relation avec des personnes en souffrance ou handicapées, parfois le seul.

Par la médiation corporelle, ces personnes peuvent expérimenter une façon d'être plus rassemblée, plus nuancée, une relation plus riche et plus expressive. Nous pouvons les accompagner dans une découverte sensorielle, motrice, qui mène à la symbolisation et la représentation.

De ce dialogue corporel structurant peut naître la danse qui, proposée par le professionnel de la relation d'aide, devient Danse-Thérapie

La Danse-Thérapie est à l'interface de trois registres :

- **en tant que médiation corporelle** elle a à voir avec la *psychomotricité*
- **en tant qu'exercice du corps** mobilisant les dimensions motrice et sensorielle elle travaille aussi sur la *structure*.
- **en tant qu'activité d'expression** elle fait partie des *art-thérapies*, et comme toute thérapie, travaille la question de **l'articulation entre cadre et subjectivité**.



De plus, la danse est **une activité sociale structurante**. C'est un laboratoire d'exploration de jeux relationnels complexes : miroitage, amplification, écho, dialogue, coopération, attention partagée...

Enfin, danser procure un **plaisir** –plaisir de bouger, de se ressentir, de communiquer, de composer-, bénéfice secondaire essentiel pour des personnes en souffrance.

→ **La Danse-Thérapie valorise ces divers aspects de façon nuancée selon les populations et les problématiques visées.**

Ce stage visite **les thèmes fondamentaux** de la Danse-Thérapie

- fondation d'un groupe d'expression corporelle dansée et repères pour en faire évoluer la dynamique
- interactions et expressivité par le geste
- jeux d'espace et de temps, en particulier de rythme, avec utilisation de la voix
- médiation d'objet (tissus, balles, bâtons, ficelle...)
- technique et éthique du toucher

~ OBJECTIFS ET COMPETENCES VISEES :

Ce stage **met en place des outils** pour créer des situations motrices, expressives et relationnelles, et les faire évoluer. A l'issue de la session, le/la stagiaire maîtrisera les outils pour

- mettre en place un groupe de danse-thérapie et en faire évoluer la dynamique
- créer des interactions et des jeux relationnels
- mettre en jeu la voix pour produire des phrases rythmiques dansées
- utiliser les médiations d'objet pour créer des situations de danse

Il sera à même de faire des liens avec la clinique pour préciser ce qu'on peut attendre de la Danse-Thérapie auprès de populations diverses : en premier lieu personnes porteuses de handicap psychomoteur et de pathologies psychiatriques.

~ CONTENUS ET METHODOLOGIE DE LA FORMATION :

Pratique : Dispositifs d'exploration corporelle faisant appel au mouvement au sein du groupe pour expérimenter :

- Processus d'échauffement et fonctionnalisation corporelle
- Situations mettant en jeu divers types d'interaction : accordage, questions/ réponses, imitation, coopération...
- Exemples de jeux de groupe et d'expressivité conduisant parfois à des compositions
- Processus de recherche créative et expressive (individuels, interpersonnels et groupaux)
- Utilisation de la voix pour produire des phrases rythmiques dansées
- Repérage de l'espace, articulation entre espace groupal, espace personnel, espace de rencontre

La méthode pédagogique développe des compétences de soins s'inscrivant dans la catégorie des thérapeutiques non médicamenteuses, validées par la HAS

Elaboration : Après chaque exploration, évaluation de l'expérience personnelle pour dégager les processus mobilisés, les objectifs pédagogiques et thérapeutiques

Présentation de vignettes cliniques sous forme de documents vidéo commentés

Analyse de situations cliniques proposées par les participants (selon demande et possibilités des participants)

Synthèse : Synthèse théorique insistant sur les liens théorico-pratiques et pratico-cliniques

Evaluation et analyse des acquis théoriques et pratiques

Suivi post-stage sous forme d'échanges internet (entretiens, envois de documents).

~ PUBLIC ET PRE-REQUIS

- Professionnels de la relation d'aide engageant une médiation corporelle. Sont particulièrement concernés les psychomotriciens, éducateurs, infirmiers et autres paramédicaux qui souhaitent mettre en place des groupes de Danse-Thérapie ou de travail corporel en institution.
- Enseignants en danse ou techniques de mouvement
- Danseurs ou artistes qui souhaitent travailler en milieu institutionnel dans une visée thérapeutique ou psychopédagogique.

Aucun niveau technique n'est requis (Niveau d'études : bac ou équivalent conseillé)



~ MOYENS TECHNIQUES ET PÉDAGOGIQUES :

L'expérimentation est le pilier de notre pédagogie, articulée immédiatement avec la théorie et menant directement à des liens dans la pratique professionnelle.

Documents pédagogiques :

- **Avant la session :** Notes préalables envoyées deux semaines avant la session
- **Pendant la session :** Documents vidéo cliniques pour permettre au stagiaire d'établir des liens entre le travail proposé et sa pratique professionnelle (qu'elle soit clinique, éducative ou pédagogique).
- **Après la session** (envoi internet ou récupérable sur place sur clé USB) :
 - Livret technique
 - articles complémentaires selon les demandes spécifiques des stagiaires
 - Références musicales utilisées
 - Bibliographie de référence et liens consultables sur le web

~ MODALITÉS DE SANCTION DE LA FORMATION :

- Feuilles de présence signées chaque demi-journée par les stagiaires et le formateur
- Attestation de présence individuelle
- Evaluation des stagiaires en fin de stage par questionnaire de satisfaction à chaud et à froid (bilan pédagogique et bilan administratif)
- Suivi post-stage sous forme d'échange de mail (ou par téléphone ou visiocontact internet)



~ ORGANISATION ET MOYENS TECHNIQUES

- Formation présentielle continue : stages ouverts regroupant des stagiaires de plusieurs institutions, professions libérales, ou en cours d'orientation professionnelle
- Salle adaptée au travail corporel (4 mètres carrés par personne minimum, sol adéquat, confort thermique, sanitaires)
- Equipement technique : vidéoprojecteur, sono, matériel psychomotricité
- **Nombre de stagiaires** : jusqu'à 20 personnes
- **HORAIRES** : 9h-12h30 et 14h15-18h30
J1 début à 10h - J5 : 9h-13h
- **Volume horaire total** : 32 heures
-
- **LIEUX DE STAGE** : cf présentation en fin de fichier

TARIFS (sessions février et juin) :

- Prise en charge employeur : 1070€
- Libéraux prise en charge FIFPL : 850€
- Personnes auto-financées : 570€

Réduction 70€ pour les personnes qui logent sur place- (sauf Cayenne et Venelles : pas de logement, Tarif 500€)

INSCRIPTIONS et RENSEIGNEMENTS : Benoit Lesage 06 74 51 37 84 lesage.irpecor@sfr.fr





TONICITE- POIDS-FLUX DE MOUVEMENT

DIALOGUE ET MODULATION TONIQUE



Angela LOUREIRO - Benoit LESAGE

DATES : - 19-23 octobre -2025 / Echay (32 heures)
- 13-17 mai 2026 / Echay (32 heures)

~ PRESENTATION

L'expressivité de nos patients ou de nos élèves manque souvent de diversité, et celle-ci a beaucoup à voir avec la gestion de leur tonicité. La rencontre clinique de patients nous donne à voir des corps mal organisés, contraints ou limités dans leur expression, qui brident la vie psychique et relationnelle. **C'est au niveau de la tonicité de nos partenaires que cette désorganisation est la plus manifeste.** Or, pour nuancer nos façons d'être là, de nous présenter, pour échanger, affirmer, recevoir, nous modulons sans cesse notre tonus. Nos états musculaires varient selon nos intentions, émotions, imaginaires. Par la tonicité, nous engageons une rencontre sensible avec ce qui nous entoure. Avec nos partenaires, elle prend la forme d'un **dialogue tonico-émotionnel**.

Pour le professionnel de la médiation corporelle, ce dialogue tonique est un **outil de travail essentiel** : il permet l'empathie, cette perception sensible des états corporels et psychiques d'un partenaire.

La tonicité se construit à partir du **jeu des appuis et du poids**, engagés dans la rencontre avec autrui (holding) mais aussi avec le sol et la gravité. C'est donc tout le parcours psychomoteur de l'enfant, l'aventure de sa verticalisation, qui est concerné.

Le poids est aussi celui du geste : léger, fort, affirmé, retenu, lâché... **L'expressivité corporelle, en particulier dans la danse, a beaucoup à voir avec la tonicité.**

Pour engager un dialogue corporel structurant, par le contact, le geste, les médiations d'objet, l'image, le professionnel a tout intérêt à explorer les liens entre sensorialité, mouvement, posture, poids, appui.

→ Nous puiserons dans deux domaines d'application qui nous fournissent une méthodologie et des outils accessibles et transposables dans une pratique de psychomotricité, de Danse-Thérapie ou de travail psychocorporel :

- **La danse, particulièrement la Laban Movement Analysis (LMA)**, avec le travail des facteurs poids et flux
- **Les techniques somatiques**, en premier lieu l'eutonnie, qui développent une conscience et une efficacité corporelle, notamment dans l'accompagnement par le toucher.



~ OBJECTIFS ET COMPETENCES VISEES :

A l'issue de la session, la/le stagiaire

- aura expérimenté des outils de régulation tonique par les techniques d'eutonisation, pour en particulier différencier tonicité profonde posturale et tonicité d'action
- saura engager un dialogue tonique selon diverses modalités : toucher, guidance verbale, images, dialogue gestuel
- disposera d'outils de lecture et d'accompagnement de personnes lourdement handicapées dans leur motricité
- possédera les éléments d'exploration, de lecture et de modulation de l'expressivité du geste liée à la tonicité

~ CONTENUS ET METHODOLOGIE DE LA FORMATION :

Pratique : Dispositifs d'exploration corporelle faisant appel au mouvement au sein du groupe pour expérimenter :

- modulation tonique et sensorialité (avec et sans médiation d'objet)
- ajustement tonique, respiration et posture
- dialectique *poids-appui-construction tonique* dans le processus de verticalisation
- Dialogue tonique (avec et sans médiation d'objet)
- Expressivité gestuelle avec modulation des facteurs de mouvement liés à la tonicité (poids et flux)



Elaboration : Après chaque exploration, évaluation de l'expérience personnelle pour dégager les processus mobilisés, les objectifs pédagogiques et thérapeutiques
Présentation de vignettes cliniques sous forme de documents vidéo commentés
Analyse de situations cliniques (selon demande et possibilités des participants)

Synthèse :

Synthèse théorique insistant sur les liens théorico-pratiques et pratico-cliniques
Evaluation et analyse des acquis théoriques et pratiques
Proposition d'entretien individualisé avec les stagiaires pour dégager des axes d'amélioration
Suivi post-stage sous forme d'échanges internet (entretiens, envois de documents).

La méthode pédagogique développe des compétences de soins s'inscrivant dans la catégorie des thérapeutiques non médicamenteuses, validées par la HAS

~ MOYENS TECHNIQUES ET PÉDAGOGIQUES :

L'expérimentation est le pilier de notre pédagogie, articulée immédiatement avec la théorie et menant directement à des liens dans la pratique professionnelle.
Documents pédagogiques :

- Avant la session : Notes préalables envoyées deux semaines avant la session
- Pendant la session : Documents vidéo cliniques pour permettre au stagiaire d'établir des liens entre le travail proposé et sa pratique professionnelle (qu'elle soit clinique, éducative ou pédagogique).
- Après la session (envoi internet ou récupérable sur place sur clé USB) :
 - Livret technique
 - articles complémentaires selon les demandes spécifiques des stagiaires
 - Références musicales utilisées
 - Bibliographie de référence et liens consultables sur le web

~ MODALITÉS DE SANCTION DE LA FORMATION :

- Feuilles de présence signées chaque demi-journée par les stagiaires et le formateur
- Attestation de présence individuelle

- Evaluation des stagiaires en fin de stage questionnaire de satisfaction (bilan pédagogique et bilan administratif)
- Suivi post-stage sous forme d'échange de mail (ou par téléphone ou visiocontact internet)

~ PUBLIC ET PRE-REQUIS

- **Professionnels de la relation d'aide engageant une médiation corporelle.**

Sont particulièrement concernés les psychomotriciens, éducateurs, infirmiers et autres paramédicaux qui souhaitent mettre en place des groupes de Danse-Thérapie ou de travail corporel en institution.

- **Enseignants en danse ou techniques de mouvement**
- **Danseurs ou artistes qui souhaitent travailler en milieu institutionnel dans une visée thérapeutique ou psychopédagogique.**

Aucun niveau technique n'est requis (Niveau d'études : bac ou équivalent conseillé)

~ ORGANISATION ET MOYENS TECHNIQUES

- Formation présentielle continue : stages ouverts regroupant des stagiaires de plusieurs institutions, professions libérales, ou en cours d'orientation professionnelle
- **Nombre de stagiaires** : jusqu'à 20 personnes
- **HORAIRES** : 9h-12h30 et 14h15-18h30
J1 début à 10h - J5 : 9h-13h
- **Volume horaire total** : 32 heures
- **LIEUX** : - 30 octobre-3 novembre 2024 / Lautrec
- 18-22 octobre 2025 / Echay

TARIFS (sessions février et juin) :

- **Prise en charge employeur** : 1070€
- **Libéraux prise en charge FIFPL** : 850€
- **Personnes auto-financées** : 570€

Réduction 70€ pour les personnes qui logent sur place.

INSCRIPTIONS et RENSEIGNEMENTS : Benoit Lesage 06 74 51 37 84 lesage.irpecor@sfr.fr

Acompte : 150€ (remboursable jusqu'à deux mois avant le début du stage)

~ **FORMATEURS** : Voir p.4

Angela LOUREIRO (Paris) : Danseuse chorégraphe,

Benoît LESAGE (Jougne, 25) : Docteur en Sciences Humaines, médecin, danse-thérapeute,





Les résonances du corps :

STRUCTURES, VOIX et EXPRESSIVITE

Sophie HIERONIMUS / Benoit LESAGE

DATES : 3-7 juin 2026 (32 heures)

Lieu : Echay

~ PRESENTATION

La voix naît au creux du corps, elle nous confère une *identité vocale*, liée à notre morphologie, à nos qualités tissulaires, à la tonalité de nos expériences et rencontres. Chacun développe sa voix, pour les plaisirs sensoriels qu'elle procure, mais aussi et surtout pour ce qu'elle permet d'exprimer voire d'adresser, de sens et d'émotion.

L'exploration de la voix est aussi celle du corps, du mouvement, de la respiration, de la posture.

Son expressivité est **un laboratoire relationnel** : A qui adressons-nous la voix ? Comment moduler ce que nous exprimons ainsi ? Selon quelles tonalités et quelles tonicités ?

En quoi cette exploration nous permet-elle d'affiner notre accordage et nos propositions thérapeutiques dans notre dialogue avec nos partenaires en difficulté, nos élèves ? La question est au cœur de toute pratique professionnelle dans le champ thérapeutique, artistique ou pédagogique.

Quels jeux relationnels peuvent s'appuyer sur la voix ?

Ce stage propose une approche expérientielle de la voix et du mouvement, appuyée par des références précises au niveau des structures du corps.

Comprendre et explorer les liens entre voix et :

- Axialité: se donner les moyens d'éprouver et construire la dynamique posturale, des pieds à la tête, pour une voix saine et en mesure de développer puissance et expressivité
- Organicité : lieux d'émission et de réception de la voix, incidences tonico-émotionnelles de l'expression vocale

Qu'est-ce que l'usage de la voix apporte à la structuration psychocorporelle, et de quels étayages psychocorporels la voix a-t-elle besoin pour s'épanouir ?

Quels jeux relationnels peuvent s'appuyer sur la voix ?

~ OBJECTIFS ET COMPETENCES VISEES :

Comprendre et explorer les liens entre voix et :

- Axialité: se donner les moyens d'éprouver et construire la dynamique posturale, des pieds à la tête, pour une voix saine et en mesure de développer puissance et expressivité
- Organicité : lieux d'émission et de réception de la voix, incidences tonico-émotionnelles de l'expression vocale

•Qu'est-ce que l'usage de la voix apporte à la structuration psychocorporelle, et de quels étayages psychocorporels la voix a-t-elle



besoin pour s'épanouir ?

- Quels jeux relationnels peuvent s'appuyer sur la voix ?

~ A l'issue de la session, la stagiaire

A l'issue de la formation, la stagiaire

- pourra conduire et colorer sa propre émission sonore,
- pourra en repérer l'impact sur l'autre,
- pourra repérer et savoir moduler la qualité tonico-posturale d'un patient ou élève,
- pourra élaborer et mettre en œuvre des propositions de travail individuelles ou groupales.
- connaîtra certaines techniques d'improvisation et de construction vocale



~ CONTENUS ET METHODOLOGIE DE LA FORMATION :

Pratique : Dispositifs d'exploration corporelle faisant appel au mouvement et à la voix:

- Techniques de modulation de la voix, approfondissement des liens entre posture, axialité, voix.
- Jeux d'expression et d'improvisation vocale - Dispositifs d'interaction au sein du groupe.

Elaboration : Après chaque exploration, évaluation de l'expérience personnelle pour dégager les processus mobilisés, les objectifs pédagogiques et thérapeutiques

Synthèse :

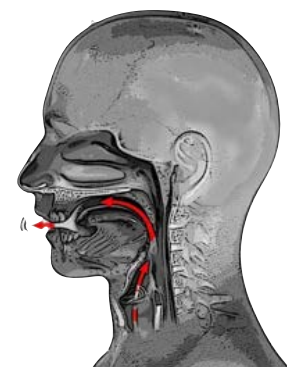
Synthèse théorique insistant sur les liens théorico-pratiques et pratico-cliniques

Evaluation et analyse des acquis théoriques et pratiques

Suivi post-stage sous forme d'échanges internet (entretiens, envois de documents).

~ MODALITÉS DE SANCTION DE LA FORMATION :

- Feuilles de présence signées chaque demi-journée par les stagiaires et le formateur
- Attestation de présence individuelle
- Auto-évaluation des stagiaires en fin de stage par questionnaire de satisfaction
- Suivi post-stage sous forme d'échange de mail (ou par téléphone ou visiocontact internet) : analyse de pratique et communication de documents complémentaires personnalisés



~ PUBLIC ET PRE-REQUIS

- Professionnels de la relation d'aide engageant une médiation corporelle.

Sont particulièrement concernés les psychomotriciens, éducateurs, infirmiers et autres paramédicaux qui souhaitent mettre en place des groupes de Danse-Thérapie ou de travail corporel en institution.

- Enseignants en danse ou techniques de mouvement
- Danseurs ou artistes qui souhaitent travailler en milieu institutionnel dans une visée thérapeutique ou psychopédagogique.

Aucun niveau technique n'est requis (Niveau d'études : bac ou équivalent conseillé)

-HORAIRES : 9h-12h30 et 14h30-18h30

J1 début à 14h – J5 : 9h-13h - Volume horaire total : 43 heures

-LIEU : La Pierre / Echay - 25440

Aucun niveau technique n'est requis
Niveau d'études : bac ou équivalent conseillé

TARIFS (sessions février et juin) :

- Prise en charge employeur : 1070€
- Libéraux prise en charge FIFPL : 850€
- Personnes auto-financées : 570€

Réduction 70€ pour les personnes qui logent sur place.

INSCRIPTIONS et RENSEIGNEMENTS : Benoit Lesage 06 74 51 37 84 lesage.irpecor@sfr.fr

Acompte : 150€ (remboursable jusqu'à deux mois avant le début du stage)



Accordanse et ConcordageS...

L'expressivité corporelle à partir de **Laban**

Angela LOUREIRO - Benoit LESAGE

DATES : 5-11 juillet 2026 (43 heures)
Lieu : POITIERS (détails en fin de document)

~ PRESENTATION

Par des nuances d'intensité, de flux de mouvement, de poids, de temps, d'espace, **nos gestes disent** ce que nous sommes... mais aussi **ce que nous pourrions être**. Ils sont une exploration de nos aspirations, un imaginaire à mettre au jour, des projets de soi qui prennent forme et qui nous présentent et représentent.

L'EXPRESSIVITE CORPORELLE est donc aussi **construction de la pensée et communication**. Elle nous permet de mieux percevoir et de nous ajuster dans nos rencontres et interactions.

Or cette expressivité du corps **manque souvent de diversité chez nos partenaires, élèves ou patients**.

Laban, un pionnier de la danse moderne, a étudié précisément ce qui construit l'expressivité du geste. Son système de *l'Effort* est à la fois outil de travail et de lecture : il fournit les clés d'une présence mobile, dynamique et plastique, qui s'adapte et se relie.

–**Pour le professionnel de la médiation corporelle**, la Laban Movement Analysis permet une lecture psychodynamique du corps de ses partenaires, et lui fournit des outils pour améliorer l'expressivité de ses patients. C'est en particulier l'occasion de comprendre comment par le geste se révèlent et se travaillent des aspects parfois inattendus de soi, de son fonctionnement, par le jeu des affinités, des résistances, des mémoires, l'exploration de qualités nouvelles d'interactions .

–**Pour l'enseignant en techniques corporelles** comme pour le pratiquant, c'est l'occasion de développer un registre de nuances expressives.

Cela concerne la danse, le cirque, le théâtre, mais aussi les approches somatiques, disciplines où la maîtrise de l'expressivité du geste est un atout.



→ Ce stage propose un travail précis sur **les facteurs du mouvement selon la Laban Movement Analysis**. Cette construction est soutenue par un travail de conscience corporelle qui engage la sensorialité, le mouvement et le toucher. Tout au long de la session, les participants développent **un processus de création**, de composition, et de présentation, qui constitue une découverte méthodologique de certains **aspects essentiels de la Danse-Thérapie**.

~ OBJECTIFS ET COMPETENCES VISEES :

A l'issue de la session, la stagiaire

- maîtrisera les facteurs expressifs du mouvement
- saura les donner à vivre à travers des situations construites (consignes, images, musiques...)
- pourra repérer chez un partenaire l'usage (ou le non-usage) qu'il fait des facteurs expressifs du geste
- saura conduire un processus de mise en forme de l'expression gestuelle suivant les étapes de construction (exploration, composition, présentation).

~ CONTENUS ET METHODOLOGIE DE LA FORMATION :

Pratique : Dispositifs d'exploration corporelle faisant appel au mouvement au sein du groupe pour expérimenter :

- les facteurs expressifs du geste selon l'approche Laban (Poids, flux, espace, temps)
- un processus de construction expressive menant à une production au sein du groupe et à sa présentation
- les règles et précautions de fonctionnement d'un groupe expressif en Danse-Thérapie

Elaboration : Après chaque exploration, évaluation de l'expérience personnelle pour dégager les processus mobilisés, les objectifs pédagogiques et thérapeutiques
Présentation de vignettes cliniques sous forme de documents vidéo commentés
Analyse de situations cliniques proposées par les participants (selon demande et possibilités des participants)

Synthèse :

Synthèse théorique insistant sur les liens théorico-pratiques et pratico-cliniques

Evaluation et analyse des acquis théoriques et pratiques

Proposition d'entretien individualisé avec les stagiaires pour dégager des axes d'amélioration

Suivi post-stage sous forme d'échanges internet (entretiens, envois de documents).



~ MOYENS TECHNIQUES ET PÉDAGOGIQUES :

L'expérimentation est le pilier de notre pédagogie, articulée immédiatement avec la théorie et menant directement à des liens dans la pratique professionnelle.

Documents pédagogiques :

- Avant la session : Notes préalables envoyées deux semaines avant la session
- Pendant la session : Documents vidéo cliniques pour permettre au stagiaire d'établir des liens entre le travail proposé et sa pratique professionnelle (qu'elle soit clinique, éducative ou pédagogique).
- Après la session (envoi internet ou récupérable sur place sur clé USB) :
 - articles complémentaires selon les demandes spécifiques des stagiaires
 - Références musicales utilisées
 - Bibliographie de référence et liens consultables sur le web

~ MODALITÉS DE SANCTION DE LA FORMATION :

- Feuilles de présence signées chaque demi-journée par les stagiaires et le formateur
- Attestation de présence individuelle
- Auto-évaluation des stagiaires en fin de stage par questionnaire de satisfaction à chaud et à froid (bilan pédagogique et bilan administratif)
- Suivi post-stage sous forme d'échange de mail (ou par téléphone ou visiocontact internet) : analyse de pratique et communication de documents complémentaires personnalisés

~ PUBLIC ET PRE-REQUIS

- Professionnels de la relation d'aide engageant une médiation corporelle.
Sont particulièrement concernés les psychomotriciens, éducateurs, infirmiers et autres paramédicaux qui souhaitent mettre en place des groupes de Danse-Thérapie ou de travail corporel en institution.
 - Enseignants en danse ou techniques de mouvement
 - Danseurs ou artistes qui souhaitent travailler en milieu institutionnel dans une visée thérapeutique ou psychopédagogique.
- Aucun niveau technique n'est requis (Niveau d'études : bac ou équivalent conseillé)



~ ORGANISATION ET MOYENS TECHNIQUES

- Formation présentielle continue : stages ouverts regroupant des stagiaires de plusieurs institutions, professions libérales, ou en cours d'orientation professionnelle
- Salle adaptée au travail corporel (4 mètres carrés par personne minimum, sol adéquat, confort thermique, sanitaires)
- Equipement technique : vidéoprojecteur, sono, matériel psychomotricité
- **Nombre de stagiaires** : jusqu'à 20 personnes

- **HORAIRES** : 9h-12h30 et 14h30-18h00

J1 début à 14h – J7 : 9h-13h

- **Volume horaire total** : 43 heures

- **LIEU** : La Pierre / Echay - 25440

Aucun niveau technique n'est requis
Niveau d'études : bac ou équivalent conseillé

- TARIFS :**
- **Prise en charge employeur** : 1370€
 - **Libéraux prise en charge FIFPL** : 950€
 - **Personnes auto-financées** : 720€

Réduction 70€ pour les personnes qui logent sur place

INSCRIPTIONS et RENSEIGNEMENTS : Benoit Lesage 06 74 51 37 84 lesage.irpecor@sfr.fr

Arrhes : 150€ (remboursables jusqu'à deux mois avant le début du stage)

~ FORMATEURS :

- Angela LOUREIRO (Paris)
- Benoit LESAGE (Jougne)





SCHEMES de mouvement et SYSTEMES

Angela LOUREIRO - Benoit LESAGE



DATES : 22-29 aout 2026

Lieu : ECHAY - 50 heures-



~ PRESENTATION

une **méthodologie pour accompagner l'organisation motrice par des exercices précis**. Elle est connue pour ses *Fondamentaux*, série qui explore le mouvement : comment et pourquoi bougeons nous... ?

La connaissance et la pratique des schèmes constituent un outil de lecture et d'harmonisation du mouvement utile **pour accompagner divers publics** : personnes porteuses de handicap psychomoteur, jeunes enfants, artistes corporels (danse, cirque, théâtre), sportifs...

• **Les systèmes** sont la table des matières du corps : os, articulations, muscles, peau, organes... Les explorer par le mouvement et la sensorialité permet une intégration corporelle qui répond à deux questionnements :

- pour les professionnels de la médiation corporelle c'est un outil pour aborder les problématiques de **l'image du corps**, en particulier les angoisses archaïques

- C'est aussi un support pour stimuler **l'expressivité** en enrichissant les éprouvés et les nuances du geste.

L'alternance entre l'exploration méthodique et précise des schèmes de mouvement et la plongée dans les matières du corps, invitation sensible à éveiller imaginaire et mémoires corporelles, confère à ce stage un équilibre dans les dynamiques.

Les deux volets sont **étayés par des références anatomiques** et psychophysiologiques.



~ OBJECTIFS ET COMPETENCES VISEES :

A l'issue de la session, le/la stagiaire aura

- expérimenté et exécuté la série des schèmes de mouvement en recrutant les coordinations qui les soutiennent
 - repéré les *Fondamentaux* du mouvement et mettre en place des situations pour les développer
 - maîtrisera les outils et le vocabulaire pour conduire une exploration des systèmes corporels
- Répondre à des problématiques d'image du corps à partir de l'exploration des systèmes

~ PUBLIC ET PRE-REQUIS

- **Professionnels de la relation d'aide engageant une médiation corporelle.**

Sont particulièrement concernés les psychomotriciens, éducateurs, infirmiers et autres paramédicaux qui souhaitent mettre en place des groupes de Danse-Thérapie ou de travail corporel en institution.

- **Enseignants en danse ou techniques de mouvement (arts énergétiques, cirque, théâtre)**

- **Danseurs ou artistes qui souhaitent travailler en milieu institutionnel dans une visée thérapeutique ou psychopédagogique.**
Aucun niveau technique n'est requis (Niveau d'études : bac ou équivalent conseillé)

~ CONTENUS ET METHODOLOGIE DE LA FORMATION :

Pratique : Dispositifs d'exploration corporelle faisant appel au mouvement au sein du groupe pour

- Découvrir et pratiquer les Fondamentaux de Bartenieff
- Pratiquer la série des schèmes de mouvement
- Explorer les différents systèmes
- Apprendre à accompagner un partenaire dans le mouvement
- Expérimenter un dispositif de composition en Danse-Thérapie avec production chorégraphique et/ou théâtralisée

Elaboration : Après chaque exploration, évaluation de l'expérience personnelle pour dégager les processus mobilisés, les objectifs pédagogiques et thérapeutiques

Synthèse :

Synthèse théorique insistant sur les liens théorico-pratiques et pratico-cliniques
Evaluation et analyse des acquis théoriques et pratiques
Suivi post-stage sous forme d'échanges internet (entretiens, envois de documents).



~ MOYENS TECHNIQUES ET PÉDAGOGIQUES :

L'expérimentation est le pilier de notre pédagogie, articulée immédiatement avec la théorie et menant directement à des liens dans la pratique professionnelle.

Documents pédagogiques :

- **Avant la session** : Notes préalables envoyées deux semaines avant la session
- **Pendant la session** : Bibliographie à disposition. Documents cliniques vidéo selon les échanges au sein du groupe.
- **Après la session** (envoi internet ou récupérable sur place sur clé USB) :
 - Notes et articles complémentaires selon les demandes spécifiques des stagiaires
 - Références musicales utilisées
 - Bibliographie de référence



La méthode pédagogique développe des compétences de soins s'inscrivant dans la catégorie des thérapeutiques non médicamenteuses, validées par la **HAS**

~ MODALITÉS DE SANCTION DE LA FORMATION :

- Feuilles de présence signées chaque demi-journée par les stagiaires et le formateur
- Attestation de présence individuelle
- Evaluation en fin de stage par questionnaire (bilan pédagogique et bilan administratif)
- Suivi post-stage sous forme d'échange de mail (ou par téléphone ou visiocontact internet) : analyse de pratique et communication de documents complémentaires personnalisés

~ ORGANISATION

- Nombre de stagiaires : jusqu'à 20 personnes
- Dates : du lundi 6 (10h) au samedi 10 (13h)
- **HORAIRES** : : 9h-12h30 et 14h30-18h00
J1 début à 14h – J8 : 9h-13h- Volume horaire total : **50 heures**

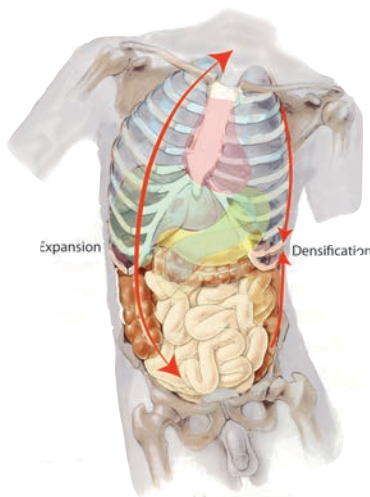


- TARIFS :**
- Prise en charge employeur : 1470€
 - Libéraux prise en charge FIFPL : 950€
 - Personnes auto-financées : 770€

Réduction 70€ pour les personnes qui logent sur place

INSCRIPTIONS et RENSEIGNEMENTS : Benoit Lesage 06 74 51 37 84 lesage.irpecor@sfr.fr

Arrhes : 150€ (remboursables jusqu'à deux mois avant le début du stage)





“Autour des CHAINES MUSCULAIRES ” Cycle d'approfondissement

- 3 Sessions - 78 heures -

Benoît LESAGE

- 17-20 septembre 2025 (28 h) (Echay Session 1
- 3-6 décembre 2025 (28 h) (Echay) Session 2
- 28-31 janvier 2026 (28h) (Echay) Session 3

~ PRESENTATION :

- Ce cycle s'adresse aux personnes ayant une connaissance de base des chaînes musculaires.
- Les chaînes musculaires parlent de l'organisation de la posture, de la réponse du corps dans l'espace, des grandes fonctions psycho-relationnelles : le recentrage, l'aller-vers, la densification, la différenciation, l'axialité, l'adaptabilité...
- Qu'est ce qui fait que nous engageons telle chaîne ? Pour répondre à quoi ? Avec quelles modalités ? Autour de chaque structure psychocorporelle liée à une chaîne il y a des façons de bouger, de percevoir, de se relier.



CONTENUS

Chaque session se concentre plus particulièrement sur deux structures.

Il y en a donc trois...

- Retour sur l'organisation anatomique, la dynamique de mouvement liée à une famille musculaire.
- Exploration par le mouvement, le ressenti, et bien sûr par le toucher : pour repérer mieux les structures, pour les harmoniser surtout.
- Apprendre à lire le corps.

Autour des chaînes musculaires il y a beaucoup à explorer. Nous voyagerons de manière large dans le corps, dans le toucher énergétique, une conscience des flux, des questionnements sur la temporalité et la spatialité

~ OBJECTIFS ET COMPETENCES VISEES :

- A l'issue de la session, le/la stagiaire

- Saura repérer ses propres tensions en terme de chaînes musculaires et les équilibrer.
- saura Lire la typologie d'un patient, la relier à un habitus psychomoteur, et en déduire des axes d'intervention.
- Saura mettre en place les outils d'un travail postural et moteur découlant directement du diagnostic postural.
- Saura mettre en place les outils d'un travail psychomoteur par la médiation du geste mais aussi de la dynamique de groupe.
-



~ CONTENUS ET METHODOLOGIE DE LA FORMATION :

Pratique : Dispositifs d'implication corporelle faisant appel au mouvement au sein du groupe pour expérimenter

- La psychomotricité propre à chaque structure
- Pratique de l'écoute corporelle : savoir s'ajuster soi-même, s'accorder à un partenaire, dans la dynamique du groupe...
- Travail corporel d'harmonisation tonique, posturale, gestuelle, vocale pour enrichir l'expressivité et donner des repères de lecture du corps.
- repérage, mobilisation, étirement, accordages des principaux muscles de chaque structure



Elaboration : Evaluation après chaque exploration des processus mobilisés, de leurs objectifs et de la pédagogie employée- Présentation de vignettes cliniques sous forme de documents vidéo commentés

Synthèse :

Synthèse théorique insistant sur les liens théorico-pratiques et pratico-cliniques

Evaluation et analyse des acquis théoriques et pratiques

Remise à chaque stagiaire des axes individualisés d'amélioration

La méthode pédagogique développe des compétences de soins s'inscrivant dans la catégorie des thérapeutiques non médicamenteuses, validées par la HAS

~ MOYENS TECHNIQUES ET PÉDAGOGIQUES :

L'expérimentation est le pilier de notre pédagogie, articulée immédiatement avec la théorie et menant directement à des liens dans la pratique professionnelle.

Documents pédagogiques :

- Avant la session : Notes préalables envoyées deux semaines avant la session
- Pendant la session : Documents vidéo cliniques pour permettre au stagiaire d'établir des liens entre le travail proposé et sa pratique professionnelle (qu'elle soit clinique, éducative ou pédagogique).
- Après la session (envoi internet ou récupérable sur place sur clé USB) :
 - Notes et articles complémentaires selon les demandes spécifiques des stagiaires
 - Références musicales utilisées
 - Bibliographie de référence et liens consultables sur le web

~ MODALITÉS DE SANCTION DE LA FORMATION :

- Feuilles de présence signées chaque demi-journée par les stagiaires et le formateur
- Attestation de présence individuelle
- Auto-évaluation des stagiaires en fin de stage par questionnaire de satisfaction à chaud et à froid (bilan pédagogique et bilan administratif)
- Suivi post-stage sous forme d'échange de mail (ou par téléphone ou visiocontact internet) : analyse de pratique et communication de documents complémentaires personnalisés

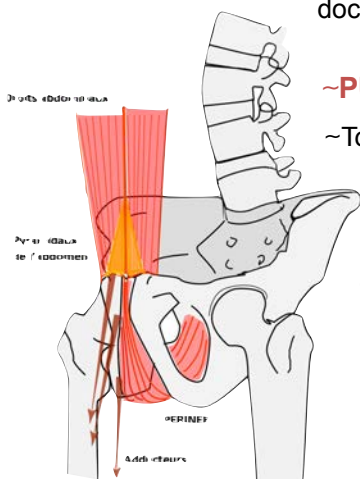


~PUBLIC ET PRE-REQUIS

~Toute personne engagée dans une relation d'aide ou pédagogique à médiation corporelle : psychomotriciens, éducateurs, infirmiers, kinésithérapeutes, enseignants en danse, yoga, Qi-Gong, taï-chi-chuan, cirque, pratiques psychocorporelles...

~**PRE REQUIS** : Avoir déjà une connaissance de base des chaînes musculaires

~Aucun niveau technique n'est requis (Niveau d'études : bac ou équivalent conseillé)



~ ORGANISATION ET MOYENS TECHNIQUES

- Formation présentielle continue : stages ouverts regroupant des stagiaires de plusieurs institutions, professions libérales, ou en cours d'orientation professionnelle
- Salle adaptée au travail corporel (4 mètres carrés par personne minimum, sol adéquat, confort thermique, sanitaires)
- Equipement technique : vidéoprojecteur, sono, matériel psychomotricité
- **Nombre de stagiaires** : jusqu'à 15 personnes
- **HORAIRES** : 9h-12h30-14h30-18h30 // sauf J4 : 9-12h / 13-16h30
- Volume horaire total : 78 heures (26 h / session)

TARIFS :

- **Prise en charge employeur** : 2610€ (870€ / session)
- **Libéraux prise en charge FIFPL** : 800€ par session
- **Personnes auto-financées** : 470€ par session

Réduction 70€ / session pour les personnes qui logent sur place

INSCRIPTIONS et RENSEIGNEMENTS : Benoit Lesage 06 74 51 37 84 lesage.irpecor.fr
Arrhes : 150€ (remboursables jusqu'à deux mois avant le début du stage)

PROGRAMME GENERAL

- **Session I / Chaines Profondes (Antéro-Postérieures et Postéro-Antérieures)**
- **Session II / Chaines Médiannes (Chaines Antéro-Médiannes et Postéro-Médiannes)**
- **Session III /**

Chaque session aborde l'anatomie fonctionnelle par le mouvement, le toucher, en référence aux documents fournis au préalable (plus de 250 pages au total) .

Les manoeuvres d'harmonisation et d'accordage spécifiques à chaque structure sont exercées.





SCHEMES DE MOUVEMENT : APPROFONDISSEMENT

Angela Loureiro / Benoit Lesage



18-22 octobre / ECHAY



~ PRESENTATION :

Nous avons besoin de références précises et de méthodologie pour "mettre en place" un corps construit et expressif. Les schèmes de mouvement sont des coordinations globales que tout enfant parcourt lors de sa verticalisation (ramper, quatre-pattes, marche...). Ce sont donc aussi des mémoires.

En raison d'un handicap ou d'un contexte défavorable, ils sont parfois mal intégrés. Il arrive aussi qu'ils disparaissent du répertoire moteur. Or ces schèmes soutiennent non seulement l'efficacité du geste mais aussi la manière d'être dans le monde.

Objet de recherche depuis les années 1950, l'étude des schèmes a été enrichie par Irmgard Bartenieff, élève et collaboratrice de Rudolf Laban. Danseuse, elle a développé ses recherches dans plusieurs directions : rééducation, danse-thérapie, anthropologie, arts de la scène...

Au cours de cette session, nous explorerons chaque schème selon plusieurs dimensions :

- affiner son intégration
- préciser l'accès à l'espace qu'il permet
- aborder ses aspects relationnels

Le travail de Judith Kestenberg, sera également abordé. Psychanalyste et pédopsychiatre, elle a élaboré à partir de Laban et Bartenieff un outil d'évaluation du développement basé sur le mouvement organisé en schèmes.

~ OBJECTIFS ET COMPETENCES VISEES :

- **A l'issue de la session, le/la stagiaire**
- Aura affiné l'exécution des schèmes de mouvement et les fondamentaux
- Saura accompagner un partenaire pour les mettre en place et créer des situations pour les développer.

~ CONTENUS ET METHODOLOGIE DE LA FORMATION :

Pratique : Dispositifs d'implication corporelle faisant appel aux schèmes de mouvement
Exploration de processus d'échauffement et fonctionnalisation corporelle
Précision des connexions impliquées par chaque schème
Mise en place de situations pour explorer et mettre en place les schèmes
Accompagnement au mouvement (patterning)- Introduction au Kestenberg Movement Profile

Elaboration : Evaluation après chaque exploration des processus mobilisés, de leurs objectifs et de la pédagogie employée-
Présentation de vignettes cliniques sous forme de documents vidéo commentés



Synthèse : Synthèse théorique insistant sur les liens théorico-pratiques et pratico-cliniques
 Evaluation et analyse des acquis théoriques et pratiques
 Remise à chaque stagiaire des axes individualisés d'amélioration

~ MOYENS TECHNIQUES ET PÉDAGOGIQUES :

L'expérimentation est le pilier de notre pédagogie, articulée immédiatement avec la théorie et menant directement à des liens dans la pratique professionnelle.

Documents pédagogiques :

- **Avant la session** : Notes préalables envoyées deux semaines avant la session
- **Pendant la session** : Documents vidéo cliniques pour permettre au stagiaire d'établir des liens entre le travail proposé et sa pratique professionnelle (qu'elle soit clinique, éducative ou pédagogique).
- **Après la session** (envoi internet ou récupérable sur place sur clé USB) :
 - Notes et articles complémentaires selon les demandes spécifiques des stagiaires
 - Références musicales utilisées
 - Bibliographie de référence et liens consultables sur le web

La méthode pédagogique développe des compétences de soins s'inscrivant dans la catégorie des thérapeutiques non médicamenteuses, validées par la **HAS**

~ MODALITÉS DE SANCTION DE LA FORMATION :

- Feuilles de présence signées chaque demi-journée par les stagiaires et le formateur- Attestation de présence individuelle
- Auto-évaluation des stagiaires en fin de stage par questionnaire de satisfaction à chaud et à froid (bilan pédagogique et bilan administratif)
- Suivi post-stage sous forme d'échange de mail



~ PUBLIC ET PRE-REQUIS

- **Professionnels de la relation d'aide engageant une médiation corporelle.**

Sont particulièrement concernés les psychomotriciens, éducateurs, infirmiers et autres paramédicaux qui souhaitent mettre en place des groupes de Danse-Thérapie ou de travail corporel en institution.

- **Enseignants en danse ou techniques de mouvement (arts énergétiques, cirque, théâtre corporel...)**
- **Danseurs ou artistes** qui souhaitent travailler en milieu institutionnel dans une visée thérapeutique ou psychopédagogique.

Pré-requis : avoir une connaissance préalable des schèmes de mouvement. Pour les personnes qui n'ont pas suivi la session I, nous contacter

~ ORGANISATION

- **Nombre de stagiaires** : jusqu'à 20 personnes
- **HORAIRES** : 9h-12h30 et 14h-18h30 (sauf dernier jour : 9h-16h)
- Volume horaire total : 32 heures

TARIFS (sessions février et juin) :

- **Prise en charge employeur** : 1070€
- **Libéraux prise en charge FIFPL** : 850€
- **Personnes auto-financées** : 570€

Réduction 70€ pour les personnes qui logent sur place.

INSCRIPTIONS et RENSEIGNEMENTS : Benoit Lesage 06 74 51 37 84 lesage.irpecor@sfr.fr

Acompte : 150€ (remboursable jusqu'à deux mois avant le début du stage)



CORPS-ACCORD

La relation thérapeutique en travail par la Danse-Thérapie

Vincenzo BELLIA / Benoit LESAGE

DATES : - 26-29 novembre 2025 (24 heures)

- 25-28 novembre 2026

Lieu : ECHAY (Doubs)

~ PRESENTATION

S'il n'existe pas de société sans danse, c'est parce que **la danse permet d'articuler l'individu conjointement à son corps et au groupe.**

La danse est une voie de conciliation, d'exploration, d'ajustement du corps qui peut se faire espace expressif, ouvrant la voie à la symbolisation. Elle peut être une réponse aux troubles de l'image du corps si fréquents en psychopathologie (image de soi, angoisses archaïques mal contenues, troubles toniques, somatisations...)

Cette dimension essentielle de la corporalité de la danse **se double de sa dimension sociale et relationnelle** : un corps est toujours un corps au milieu des autres répétait Marian Chace, pionnière de la Danse-Thérapie.

La danse peut en effet participer au processus de soin, se faire Danse-Thérapie en travaillant le lien social, le rapport individu/groupe, et en soutenant le processus de présentation et de représentation au sein du groupe, dans une dynamique d'échange.

→ **Par le geste, les pas et déplacements, le rythme, la voix, la relation et l'expression se construisent.** Problématique cruciale pour les personnes en souffrance psychique, ils expérimentent le fragile équilibre entre trouver et assumer sa place au sein du groupe sans se perdre, et affirmer sa singularité sans briser le lien aux autres.

Ce stage insiste sur les liens entre pratique corporelle (danse, psychomotricité...) et clinique, en particulier dans le cadre des institutions et en psychiatrie.

~ OBJECTIFS ET COMPETENCES VISEES :

- Repérer et mobiliser les différents **niveaux de relation** au sein du groupe (personnel, interpersonnel, transpersonnel)
- Créer et faire évoluer des **situations d'accordage** (tonique, spatial, temporel)
- Adapter les propositions aux **publics rencontrés en psychiatrie ou dans les institutions**
- Identifier **les phases d'une séance de Danse-Thérapie**

~ PUBLIC ET PRE-REQUIS

- **Professionnels de la relation d'aide engageant une médiation corporelle.**

Sont particulièrement concernés les psychomotriciens, éducateurs, infirmiers et autres paramédicaux qui souhaitent mettre en place des groupes de Danse-Thérapie ou de travail corporel en institution.

- Enseignants en danse ou techniques de mouvement
- Danseurs ou artistes qui souhaitent travailler en milieu institutionnel dans une visée thérapeutique ou psychopédagogique.



- Aucun niveau technique n'est requis.
une connaissance minimale en psychopathologie est utile pour comprendre les liens avec la clinique

~ CONTENUS ET METHODOLOGIE DE LA FORMATION :

Pratique : Dispositifs d'exploration corporelle faisant appel au mouvement au sein du groupe pour expérimenter :

- l'ouverture d'une séance de Danse-Thérapie
- des situations mettant en jeu divers types d'interaction : accordage, questions/réponses, imitation, coopération...
- des exemples de jeux de groupe et d'expressivité conduisant parfois à des compositions
- l'articulation entre espace groupal, espace personnel, espace de rencontre

Elaboration : Après chaque exploration, évaluation de l'expérience personnelle pour dégager les processus mobilisés, les objectifs pédagogiques et thérapeutiques

Liens avec la pratique clinique.

Analyse de situations cliniques proposées

Synthèse : Synthèse théorique insistant sur les liens théorico-pratiques et pratico-cliniques

Evaluation et analyse des acquis théoriques et pratiques

Suivi post-stage sous forme d'échanges internet (entretiens, envois de documents).

La méthode pédagogique développe des compétences de soins s'inscrivant dans la catégorie des thérapeutiques non médicamenteuses, validées par la HAS

~ MOYENS TECHNIQUES ET PÉDAGOGIQUES :

L'expérimentation est le pilier de notre pédagogie, articulée immédiatement avec la théorie et menant directement à des liens dans la pratique professionnelle.

Documents pédagogiques :

- **Avant la session :** Notes préalables envoyées deux semaines avant la session
- **Pendant la session :** Documents vidéo cliniques pour permettre au stagiaire d'établir des liens entre le travail proposé et sa pratique professionnelle (qu'elle soit clinique, éducative ou pédagogique).
- **Après la session** (envoi internet ou récupérable sur place sur clé USB) :
 - articles complémentaires selon les demandes spécifiques des stagiaires
 - Références musicales utilisées
 - Bibliographie de référence et liens consultables sur le web



~MODALITÉS DE SANCTION DE LA FORMATION :

- Feuilles de présence signées chaque demi-journée par les stagiaires et le formateur

- Attestation de présence individuelle

- Evaluation en fin de stage (bilan pédagogique et bilan administratif)

~ORGANISATION

- **Nombre de stagiaires :** jusqu'à 20 personnes

- **HORAIRES :** 9h00 -12h30 et 14h-17h30 (pauses 20 minutes en milieu de chaque demi-journée)

J1 début à 10h / J4 : 9h00-13h00

- **Volume horaire total :** 24 heures - **Lieu :** La Pierre / Echay 25440

~ FORMATEURS : vp.5

Vincenzo BELLIA (Catania) : Psychiatre, Danse-Thérapeute, groupanalyste

Benoît LESAGE (Jougne) : Docteur en Sciences Humaines, médecin, danse-thérapeute,



TARIFS (sessions février et juin) :

- Prise en charge employeur : 1070€
- Libéraux prise en charge FIFPL : 850€
- Personnes auto-financées : 570€

Réduction 70€ pour les personnes qui logent sur place.

INSCRIPTIONS et RENSEIGNEMENTS : Benoit Lesage 06 74 51 37 84 lesage.irpecor@sfr.fr

Acompte : 150€ (remboursable jusqu'à deux mois avant le début du stage)





FICHE D'INSCRIPTION

STAGE:		INTITULE :		
DATES :		LIEU :		
NOM :		PRENOM :		
ADRESSE:				
TEL:		MAIL :		
INSCRIPTION :				
PRISE EN CHARGE PAR L'EMPLOYEUR (Formation continue) :		Voir avec AFPUP www.AFPUP.org		
			Chèque	Virement
Pour les personnes se finançant elles-mêmes et bénéficiant à ce titre du tarif préférentiel :	Acompte : 150€ annulable jusqu'à deux mois avant le stage et jusqu'à la veille en cas de force majeure			autre
<ul style="list-style-type: none"> • Tout désistement, pour être indiscutable doit être signifié par courrier recommandé. • Tout stage commencé est dû intégralement. Le règlement s'effectue en début de séjour et est confirmé par une facture. • Je déclare sur l'honneur ne présenter aucune contre indication médicale à la pratique d'une activité corporelle. Je m'engage à signaler à l'organisateur du stage d'un traitement, notamment psychiatrique. • J'autorise l'organisateur à porter mes coordonnées sur la liste des stagiaires diffusées aux autres participants avant le stage, afin de favoriser d'éventuels co-voitages. • J'autorise la prise de photos et d'images vidéos à toute fin pédagogique. (la prise d'images pendant le travail par les stagiaires est, sauf accord express de l'organisateur et du groupe, interdite). • Je déclare être couvert.e pas une assurance Responsabilité Civile Professionnelle ou Dommages Individuels assurant notamment tout dommage corporel qui pourrait survenir lors du travail. 				
Fait à	le			
Signature du stagiaire :				

RIB Benoit Lesage / IRPECOR

BANQUE POPULAIRE DE FRANCHE COMTE DU MACONNAIS ET DE L'AIN
 Domiciliation : BPFCA Hopitaux neufs

IBAN FR76 1080 7000 7162 0197 2154 736

Code banque : 10807 - Guichet 00071 N° compte : 62019721547- Clé RIB 36

BIC : CCBPFRPPDJN



Règlement intérieur

(formations courtes / moins de 200 heures)

Le présent Règlement Intérieur a vocation à préciser certaines dispositions s'appliquant à tous les inscrits et participants aux différents stages organisés par Etre en corps - Formation dans le but de permettre un fonctionnement régulier des formations proposées.

Article 1 : Le présent règlement est établi conformément aux dispositions de l'article articles L 920-5-1 et R 922-3 et suivant du Code du Travail. Il s'applique à tous les stagiaires, et ce pour la durée de la formation suivie. Il a pour objet de définir les règles générales et permanentes et de préciser la réglementation en matière d'hygiène et de sécurité ainsi que les règles relatives à la discipline, notamment les sanctions applicables aux stagiaires et les droits de ceux-ci en cas de sanction.

Champ d'application :

Article 2 : Personnes concernées

Le présent Règlement s'applique à tous les stagiaires inscrits à une session dispensée par IRPECOR, et ce pour toute la durée de la formation suivie. Chaque stagiaire est considéré comme ayant accepté les termes du présent règlement et accepte que des mesures soient prises à son égard en cas d'inobservation de ce dernier

Article 3 : Lieu de la formation

Les formations ont lieu dans des locaux extérieurs.

Les dispositions du présent Règlement sont applicables dans tout local destinée à recevoir des formations.

Hygiène et sécurité :

Article 4 : Locaux

La prévention des risques d'accident et de maladies est impérative et exige de chacun le respect total de toutes les prescriptions applicables en matière d'hygiène et de sécurité. A cet effet, les consignes générales et particulières de sécurité en vigueur dans l'organisme lorsqu'elles existent doivent être strictement respectées sous peine de sanctions disciplinaires.

Pour les stages intra-muros ou effectués hors des locaux de l'organisme, les stagiaires sont tenus de respecter les consignes générales d'hygiène et sécurité du lieu où se déroule le stage.

Article 5 : Accident

Tout accident ou incident survenu à l'occasion ou en cours de formation doit être immédiatement déclaré par le stagiaire

accidenté ou les personnes témoins de l'accident, au responsable de l'organisme. Conformément à l'article R. 962-1 du Code du travail, l'accident survenu au stagiaire pendant qu'il se trouve sur le lieu de formation ou pendant qu'il s'y rend ou en revient, fait l'objet d'une déclaration par le responsable de l'organisme auprès de la caisse de sécurité sociale.

Article 6 : Consignes d'incendie

Conformément aux articles R. 232-12-17 et suivants du Code du travail, les consignes d'incendie et notamment un plan de localisation des extincteurs et des issues de secours sont affichés dans les locaux de formation de manière à être connus de tous les stagiaires.

Discipline générale :

Article 7 : Il est formellement interdit aux stagiaires :

- de fumer dans les locaux (décret n° 92-478 du 29 mai 1992), sauf aménagement spécial à cet effet
- d'entrer sur le lieu de stage en état d'ivresse
- d'introduire des boissons alcoolisées dans les locaux
- de quitter le stage sans motif ou sans avertir les responsables
- d'emporter aucun objet sans autorisation écrite
- de manifester tout comportement de type harcèlement (sexuel ou autre) envers qui que ce soit

Article 8 : Horaires de stage

Les horaires de stage sont fixés par IRPECOR et portés à la connaissance des stagiaires oralement, soit par la convocation adressée par voie électronique. Les stagiaires sont tenus de respecter ces horaires. IRPECOR se réserve, dans les limites imposées par des dispositions en vigueur, le droit de modifier les horaires de stage en fonction des nécessités de service. Les stagiaires doivent se conformer aux modifications apportées par IRPECOR aux horaires d'organisation du stage.

En cas d'absence ou de retard au stage, il est préférable pour le stagiaire d'en avertir soit le formateur. Par ailleurs, une fiche de présence doit être signée par le stagiaire.

Article 9: Accès au lieu de formation

Sauf autorisation expresse d'IRPECOR, les stagiaires ayant accès au lieu de formation pour suivre leur stage ne peuvent y entrer ou y demeurer à d'autres fins ou faciliter l'introduction de tierces personnes à l'organisme.

Article 11 : Usage du matériel

Chaque stagiaire a l'obligation de conserver en bon état le matériel qui lui est confié en vue de sa formation. Les stagiaires sont tenus d'utiliser le matériel conformément à son objet. L'utilisation du matériel à d'autres fins, notamment personnelles est interdite, sauf pour le matériel mis à disposition à cet effet.

A la fin du stage, le stagiaire est tenu de restituer tout matériel et document en sa possession appartenant à l'organisme de formation, sauf les documents pédagogiques distribués en cours de formation.

Article 12 : Enregistrements

Il est formellement interdit, sauf dérogation expresse, d'enregistrer ou de filmer les sessions de formation.

Article 13 : Documentation pédagogique

La documentation pédagogique remise lors des sessions de formation est protégée au titre des droits d'auteur et ne peut être réutilisée autrement que pour un strict usage personnel.

Article 14 : Responsabilité de l'organisme en cas de vol ou endommagement de biens personnels des stagiaires

IRPECOR décline toute responsabilité en cas de perte, vol ou détérioration des objets personnels de toute nature déposés par les stagiaires dans les locaux de formation.

Sanctions :

Article 15 : Tout agissement considéré comme fautif par le directeur de l'organisme de formation ou son représentant pourra, en fonction de sa nature et de sa gravité faire l'objet de l'une ou l'autre des sanctions classées ci-après par ordre d'importance :

- avertissement écrit par le directeur de l'organisme de formation ou son représentant
- blâme
- exclusion définitive de la formation suivie

Article 16 : Le directeur de l'organisme est seul habilité à décider de la sanction. Le directeur s'engage à aviser l'employeur et éventuellement l'organisme paritaire prenant à sa charge les frais de formation.

Un exemplaire du présent règlement est remis à chaque stagiaire.

NOTE DE DROIT D'AUTEUR

Dans le cadre de la formation, l'organisme met à disposition des supports de cours écrits et vidéos :

Le contenu de ces supports reste la propriété de l'organisme et de ses auteurs. Les usagers s'interdisent pour tout ou partie toute reproduction ou réutilisation à toutes fins de tiers internes ou externes ou à toutes fin de diffusion à titre onéreux ou gracieux, quelles qu'en soient les modalités.



Méthodologie et objectifs des stages de formation en STRUCTURATION PSYCHOCORPORELLE / DANSE-THERAPIE

Les stages proposés par IRPECOR sont **des actions de formation**, destinées en priorité aux personnes désirant se former aux pratiques psycho-corporelles et à la danse-thérapie, dans un but thérapeutique, éducatif ou pédagogique.

A ce titre, elles visent :

- les professionnels amenés à engager un dialogue corporel structurant : psychomotriciens, éducateurs, psychologues, infirmières, mais aussi kinésithérapeutes, médecins, orthophonistes, ergothérapeutes...
 - les enseignants, notamment en milieu spécialisé
 - les enseignants en techniques corporelles et/ou artistiques : danse, théâtre, cirque, approches du corps conscient (eutonie, Feldenkrais, Alexander, kinésiologie, yoga, tai-chi-chuan, chi-kong...).
 - Les art-thérapeutes.
- Les personnes intéressées à titre personnel peuvent également être concernées, dans la mesure où elles s'interrogent sur l'opportunité d'une professionnalisation ou cherchent à approfondir les enjeux et fondements d'une pratique corporelle dans laquelle elles sont engagées. Ces stages ne sont toutefois ni des sessions thérapeutiques ni des stages de développement personnel.

Tous les stages proposés par IRPECOR ont des points communs, tant au niveau des objectifs que de la méthodologie :

- **Objectifs généraux :**

Il s'agit dans tous les cas de mettre en place une **médiation corporelle**.

Nous nous situons dans le cadre global **d'une perspective d'étayage du psychique au corporel**, ce qui signifie que la structuration identitaire se soutient d'une structuration corporelle, et que la médiation corporelle vise une mobilisation psychique, manifestée aux niveaux émotionnel, relationnel, expressif (symbolisation). Les stages explorent cette relation d'étayage en fournissant

- un cadre d'expérimentation au travers d'exercices,
- des notions théoriques articulées au vécu
- des liens cliniques, éducatifs ou pédagogiques.

L'exercice d'une médiation corporelle a ses **règles pratiques et éthiques** qui sont posées au début de chaque stage : respect des limites de chacun, respect de l'intégrité et de l'intimité de chacun (notamment pour l'abord des techniques de toucher et de contact), confidentialité (présentations de cas cliniques), respect du cadre global du stage (horaires, attitude en cours, respect de la vie collective...). Le **règlement intérieur** est communiqué à chaque stagiaire avant les sessions.

- **Méthodes pédagogiques et outils de référence :**

L'expérience est le pilier de notre pédagogie, articulée immédiatement avec la théorie et menant directement à des liens dans la pratique professionnelle. Il s'agit pour nous de donner à vivre des situations, étant bien entendu qu'elles sont présentées sous l'angle d'une exploration visant à permettre la mise en place de repères personnels et l'émergence des problématiques professionnelles.

Des documents vidéo cliniques sont présentés dans la plupart des stages. Ils illustrent précisément des aspects du travail en institution avec diverses populations (handicap psychomoteur, polyhandicap, autisme, psychose, troubles du comportement, personnes âgées, enfants en milieu spécialisé...).

Documents pédagogiques : il s'agit de notes et textes spécifiques au stage ou/et d'articles publiés par les formateurs. Ils sont proposés en version électronique ou sur demande version papier. Des articles de référence et des livres spécialisés sont le plus souvent consultables sur place.

Une **bibliographie** de référence est fournie au cours du stage (en sus de la bibliographie générale mise à disposition sur le site) et des documents plus spécifiques au thème du stage sont fournis (articles sur papier ou version électronique).

Certains stages proposent des mises en situation d'animation et des ateliers d'élaboration clinique à partir de cas présentés (description ou vidéo. Une **discographie** est proposée à chaque stage.

Nous pensons que les professionnels s'orientant vers les médiations corporelles se doivent d'être eux-mêmes engagés dans une **pratique corporelle**. Nous consacrons **chaque jour** un temps destiné à leur donner les bases d'un travail psychocorporel structurant.

Il s'agit d'apprendre et d'intégrer

- les règles de l'équilibre et de l'ajustement postural
- la régulation tonique (relaxation, eutonisation)
- l'organisation du geste et ses dynamiques : coordinations de base, dynamiques

Techniques de référence : Etonie, Bartenieff Fundamentals, Laban Movement Analysis, méthode Feldenkrais, méthode Ehrenfried, technique Mattis Alexander, BMC, Chi-Gong, Tai-chi-chuan, yoga.

Nous sommes conscients qu'une telle méthodologie peut faire émerger **des vécus personnels affectifs** (tout travail corporel peut amener à contacter des mémoires personnelles). Ils sont accueillis et contenus, mais l'analyse de ces vécus n'a pas sa place dans les stages. Nous pensons qu'ils doivent être repris par le stagiaire dans un cadre relationnel adapté (cadre thérapeutique ou sessions de développement personnel).

- **Compétences acquises** : Conformément à la loi en vigueur, nous précisons le type de compétences acquises au cours des stages. Ces stages sont nés des questions rencontrées sur le terrain clinique, en particulier des demandes des équipes institutionnelles. Ils visent donc à doter les stagiaires d'outils pratiques qui sont précisés pour chaque stage. La première compétence, commune à tous les stages, concerne une meilleure conscience corporelle et donc une qualité de présence et d'engagement (gestion tonique, essentielle dans le dialogue tonique, contrôle spatial, qualités gestuelles et expressivité).
- **L'évaluation** des stagiaires se fait au cours du travail. Un bilan approfondi est proposé en fin de stage, accompagné d'un questionnaire, pour leur permettre de dégager les acquis et envisager leurs applications cliniques.

Un suivi de stage est proposé sous forme d'échanges de courriels.

- **Horaires et durée** : Les stages sont organisés en sessions de trois à sept jours. Les horaires habituels sont : 9-12h30 / 14h30-18h30 (le dernier jour fin vers 13h30) avec une pause en milieu de demi-journée (1/2h). Cela fait des journées de 6 à 7h de travail effectif.

- **Niveau technique et pré-requis** : Sauf mention spéciale, aucun niveau technique n'est requis. Les stages s'adressent à des personnes de niveau bac ou équivalent.



Lieux de stage IRPECOR-2024

Centre La Pierre / Echay

Ferme de Belleveue- Echay - 25440 QUINGEY

Mr et Mme Rebeyrol . Pour les réservations hébergement passer par IRPECOR

<http://www.gitelapierre.fr/>

Tarifs 2021 : 27€ par jour (+ taxe de séjour) incluant 4 ou 5 nuitées (forfaitaire)

Repas Auberge voisine : 10 km -possibilité de cuisiner et stocker sur place-

Petit déjeuner géré par le groupe

ACCES : Gare de Mouchard 20 km (TGV Paris-Lausanne ou liaison depuis Besançon centre)

puis taxi ou co-voiturage

[Plan et détails en fin de fichier](#)

Hébergement
(facultatif mais
conseillé)

LAUTREC

LA MAISON / Le Buguet- Lautrec 81440

Chambres de 2 à 4 (box séparés)

Cuisine et stockage, traiteur et commerces accessibles à pied.

29€/nuitée. Prix de journée 10€

Accès : Gare de Castres. Voir détails plus loin

[Plan et détails en fin de fichier](#)

Hébergement
(facultatif)

Infini Théâtre Bruxelles –

Rue Saint-Josse, 49 1210 Bruxelles

Accès : place Saint-Josse, métro Madou, bus 63-29-59

10 minutes en métro depuis gare du midi

15 minutes à pied centre ville

Quartier tranquille. Apart-hotels et BnB

Pas d'hébergement

Venelles

“Plateau 2”, 5, avenue des Ribas 13770 Venelles- <https://www.abscirquedanse.fr/>

Voir fichier spécifique
“Lieux de stage IRPECOR”