



## Programmation 2024-2025

Tableau de récapitulatif des stages 2024-2025	p.2-3
Les intervenants	p.5
Présentation de chaque stage	p.7-42
Règlement intérieur	p.36
Méthodologie et objectifs des stages	p.38
Lieux de stage	p.40
Fiche d'inscription	p.41

Vous retrouvez toutes ces informations sur le site [www.irpecor.fr](http://www.irpecor.fr) \_

### AUTO-FINANCEMENT ET PRISES EN CHARGE :

- **Les tarifs indiqués sur le tableau concernent les personnes qui s'auto-financent**, donc sans prise en charge.  
Elles bénéficient d'un **demi-tarif**.

- **Pour les personnes prises en charge, il faut multiplier par deux.**  
Cas particulier : **les auto-entrepreneurs ou professions libérales** bénéficiant d'une prise en charge spécifique (type FIF-PL ou AGEFICE bénéficient d'un tarif intermédiaire de 2/3).  
Ces différents tarifs sont précisés avec la présentation de chaque stage.

**Prise en charge formation continue et label QUALIOPI:** La réglementation française devient chaque année plus complexe et exigeante. A partir de 2022 la plupart des institutions, hôpitaux et autres financeurs ne pourront traiter qu'avec des organismes de formation certifiés QUALIOPI. J'ai décidé de ne pas valider ce processus pour différentes raisons, techniques, financières mais aussi idéologiques.

**Si** vous souhaitez demander un des stages IRPECOR à votre employeur et que **QUALIOPI** est requis, nous passerons par **l'AFPUP** qui co-annonce les stages IRPECOR depuis des années et qui a obtenu le label QUALIOPI. Nous contacter... ou aller sur leur site : <https://afpup.org/>





Les tarifs indiqués concernent les personnes **auto-financées (remise 50%)**

<b>- 2024 – 4° trimestre- (voir fichier 2024)</b>						
24-28 sept 2024	Structures Accompagnement au Mouvement	Benoit Lesage / Nicole Thiebaut	La Pierre / ECHAY (Doubs)	4 jours 1/2 / 32h	500€	p.31
10-13 oct	Cycle approfondissement " chaînes musculaires " 3	Benoit Lesage	Echay	4jours / 26 h	400€	p.20
16-19 octobre	Structures Accompagnement au Mouvement	Benoit Lesage / Nicole Thiebaut	La Pierre / ECHAY (Doubs)	4 jours / 24h	400€	
30 oct-3 nov	<b>Tonicité, Poids, Flux de mouvement</b>	Angela Loureiro / Benoit Lesage	Lautrec	4 jours 1/2 / 32h	500€	
6-9 novembre	Corps-Accord : la relation thérapeutique par la Danse- Thérapie	Vincenzo Bellia / Benoit Lesage	Echay	4 jours / 24 h	500€	
26-30 novembre	<b>Rythme, Espace, Temps</b>	Benoit Lesage / estela Undurraga	Bruxelles	4 jours 1/2 / 32h	500€	
7-11 décembre	<b>FONDAMENTAUX</b> Dialogue corporel et Danse-Thérapie	Benoit Lesage	Echay	4 jours 1/2 / 32h	500€	p.11
<b>- 2025 -</b>						
8-12 janvier	<b>FONDAMENTAUX</b> Dialogue corporel et Danse-Thérapie	Benoit Lesage	Bruxelles (Apasito)	4 jours 1/2/ 32h	600€	p.8
20-25 janvier	<b>Expressivité, relation d'aide et Chaînes Musculaires</b>	Benoit Lesage	Echay	5 jours ½ 38h	600€	p.11
23-28 février	<b>Spatialité temporalité</b>	Angela Loureiro / Benoit Lesage	Echay	5 jours 1/2/ 38 h	600€	p.14
8-12 mars	<b>Geste et posture</b> : un corps expressif et relié	Angela Loureiro / Benoit Lesage	Echay	4 jours 1/2/ 32 h	550€	p.17
29 mars-2 avril	<b>"Structures" Accordages :</b> <b>Construire la relation par le mouvement</b>	Jean-Pierre PHANTAVONG / Benoit LESAGE	La Pierre / ECHAY (Doubs)	4 jours 1/2/ 32h	600€	p.19
12-18 avril	<b>Accordances et Concordages</b> / Lecture psychodynamique du geste selon <b>Laban et expressivité</b>	Angela Loureiro /Benoit Lesage	La Pierre / ECHAY (Doubs)	7 jours / 43 h	650€	p.22
1-4 mai	Les résonnances du corps : <b>Structures, Voix et Expressivité</b>	Manon Irrigoyen / Benoit Lesage	Bayonne	4 jours 24h	500 €	p.25

8-12 mai	Corps : perception, Expression, Représentations	Françoise GIROMINI / Benoit LESAGE	Lautrec	4 jours 1/2/ 32h	550€	p.27
29 mai-1 juin	Danse-Thérapie / Stage INTRA CURSUS	Angela Loureiro / Benoit Lesage	Echay	3 jours 1/2/ 24 h	500€	p.30
7-11 juin	Rythme pulsation et Danse- Thérapie	Armad Pijulet / Benoit Lesage /	Lautrec	4jours 1/2 / 32h	550€	p32
23-27 juin	<b>FONDAMENTAUX</b> Dialogue corporel et Danse-Thérapie	Benoit Lesage	Echay	4 jours 1/2 / 32h	550€	p.11
5-12 juillet	Schémes de mouvement et Systèmes	Angela Loureiro /Benoit Lesage	La Pierre / ECHAY (Doubs)	7 jours /50 h	650€	p.35
19-23 octobre	Tonicité, Poids, Flux de mouvement	Angela Loureiro / Benoit Lesage	Echay (à confirmer)	4 jours 1/2 / 32h	550€	p.38
6-11 novembre	Expressivité, relation d'aide et <b>Chaînes Musculaires</b>	Benoit Lesage	Echay	5 jours ½ 38h	600€	p.8
26-29 novembre	Corps-Accord : la relation thérapeutique par la Danse- Thérapie	Vincenzo Bellia / Benoit Lesage	Echay	4 jours / 24 h	550€	p.41
8-12 décembre	<b>FONDAMENTAUX</b> Dialogue corporel et Danse-Thérapie	Benoit Lesage	Echay	4 jours 1/2 / 32h	550€	p.11

Pour 2025 : **Réduction de 50€** pour les stages se déroulant à Echay ou Lautrec pour les personnes logeant sur place.

**Lieux des stage IRPECOR (2024)**



## Récapitulatif par thèmes

	Dates	Lieu	Intitulé	Intervenants		
<b>Danse-Thérapie : Fondamentaux</b>	7-11 décembre 2024	Echay	Dialogue corporel et Danse-Thérapie : <b>Fondamentaux</b>	Benoit Lesage	p.11	
	8-12 janvier 2025	Bruxelles				
	23-27 juin 2025	Echay				
	8-12 décembre 25	Echay				
<b>EXPRESSIVITE et Danse-Thérapie</b>	23-28 février 2025	Echay	<b>Spatialité temporalité</b>	Angela Loureiro / Benoit Lesage	p.14	
	30 oct-3 nov 2024	Lautrec	<b>Poids tonicité</b>	Angela Loureiro / Benoit Lesage	p.38	
	19-23 oct 2025	Echay				
	12-19 avril 2025	Echay	<b>Accordances et Concordages / Laban - expressivité</b>	Angela Loureiro / Benoit Lesage	p.19	
	26-30 novembre 2024	Bruxelles	<b>Rythme, Espace, Temps</b>	Benoit Lesage / estela Undurraga	voir 2024	
	7-11 juin 2025	Lautrec	<b>Rythme</b> pulsation et Danse-Thérapie	Armad Pijulet / Benoit Lesage /	p.29	
8-12 mars 2025	Echay	<b>Geste et Posture</b> : un corps expressif et reliré	Angela Loureiro / Benoit Lesage	p.17		
<b>STRUCTURES</b>	16-19 octobre 2024	Echay	<b>Structures</b> Accompagnement au Mouvement	Benoit Lesage / Nicole Thiebaut		
	29 mars 2 avril 2025	Echay	<b>"Structures"</b> <b>Accordages</b> : Construire la relation par le mouvement	Jean-Pierre PHANTAVONG / Benoit LESAGE	p22	
	20-25 janvier 2025	Echay	Expressivité, relation d'aide et <b>Chaînes Musculaires</b>	Benoit Lesage	p.8	
	6-11 novembre	Echay				
	1-4 mai	Bayonne	Les résonances du corps : <b>Structures, Voix et Expressivité</b>	M Irrigoyen / B Lesage		
	5-12 juillet 2025	Echay	<b>Schémes et Systèmes</b>	Angela Loureiro / Benoit Lesage	p.28	
	24-28 septembre 2024	Echay	<b>Structures</b> Accompagnement au Mouvement	Benoit Lesage / Nicole Thiebaut	voir 2024	
<b>CLINIQUE psycho-corporelle et Danse-Thérapie</b>	6-10 novembre 2024	ECHAY	Corps-Accord : <b>la relation thérapeutique par la Danse-Thérapie</b>	Vincenzo Bellia / Benoit Lesage	p.41	
	26-29 nov 2025					
	8-12 mai 2025	Lautrec	<b>Corps</b> : Perception, expression, représentation	Françoise Giromini, Benoit Lesage	p.27	

**Les intervenants 2025 :** Ils sont tous praticiens : danseurs, approches psychocorporelles  
Ils ont tous un parcours universitaire  
Ils sont thérapeutes ou ont un parcours artistique, parfois les deux

• **Vincenzo BELLIA (Catania) :**

Psychiatre – Psychothérapeute. Groupe-analyste - Danse Thérapeute - Directeur de formation en DMT "Scuola di Arti Terapie" (Rome et Catania).  
membre du laboratoire de Gruppoanalyse (COIRAG), Membre de l'IAGP (International Association for Group Psychotherapy and Group Processes), Membre de l'Associazione Mediterranea di Psicodramma. Danse-Thérapeute FAC, Superviseur qualifié par l'Apid (Association Professionnelle Italienne de Danse-Thérapie). Certifié par l'ADEP (Association pour le développement de l'Expression Primitive- Paris) et l'AEDT (Association Européenne de Danse-Thérapie).



Médecin-psychiatre libéral à Catania, médecin vacataire auprès des structures de soin conventionnées avec l'Etat et la région (Sicile). Médecin responsable entre 1989 et 2007 du service de santé mentale "Azienda USL3" à Catania. Enseigne la Danse-Thérapie à l'Université d'Aoste (UFR Psychologie) depuis 2006, A enseigné la Danse-Thérapie à Paris V René Descartes (Master DansThérapie) 1996- 2012 Enseignant à la COIRAG (gruppoanalisi). Président de l'Association Européenne de Danse-Thérapie (AEDT) de 1998 à 2003. A créé et dirige depuis 1997 l'école de formation "Dance Movement Therapy Espressivo-Relazionale conventionnée avec l'Université Tor vergata (Rome) et l'USL3 de Catania. Auteur de nombreux articles et ouvrages sur la Danse-Thérapie

• **Françoise GIROMINI (Paris) :**

Psychomotricienne clinicienne, formatrice, a dirigé l'Institut de Formation en Psychomotricité de la Faculté de médecine Pitié-Salpêtrière, Sorbonne Université Paris entre 2000 et 2010.  
Présidente du Conseil National Professionnel des Psychomotriciens, Directrice pédagogique de l'ISRP Chine.  
Présente comme intervenante ou bien dans les comités scientifiques de nombreux colloques de psychomotricité en France et à l'étranger depuis plusieurs décennies, elle est Co-auteur de *Manuel d'enseignement de psychomotricité*, (Tome 1 à 5 / 2011-2018), DeBoeck Ed et de *Corps et Psychiatrie* Ed Heures de France (2004)

• **Manon IRIGOYEN (Bayonne) :**

Chanteuse, choriste, formatrice en expression vocale et corporelle, art-thérapie par la voix (école "Pleine voix")- DEUG en Sciences du Langage, Licence LEA anglais-LSF (Langue des Signes Française) et MASTER 2 traduction et interprétation à l'Université Jean Jaurès de Toulouse en 2016  
CEM en violoncelle au conservatoire régional Maurice Ravel de Bayonne  
A étudié la danse classique au conservatoire régional Maurice Ravel de Bayonne  
A étudié le chant traditionnel au conservatoire régional Maurice Ravel de Bayonne et au conservatoire régional de Toulouse dans le cadre d'un DEM de musique traditionnelle.  
Coach vocal pour le Théâtre des Chimères, à Biarritz, pour la création *Antigone, à corps perdus*  
Chanteuse dans le trio *Les Copines*, le duo *Lurodei*, l'ensemble vocal *Bostgeho*  
Choriste studio et/ou live pour *François and the Atlas Mountains, Rone*,



• **Benoît LESAGE (Jougne) :**

Docteur en Sciences Humaines, médecin, médecin du sport, danseur, danse-thérapeute, membre fondateur de la Société Française de Danse-Thérapie (Full member of European Dance-Therapy Association). Certifié en Analyse du mouvement selon Laban-Bartenieff (pré-requis) Titulaire de la Dispense du Diplôme d'Etat de Danse, Médaille d'or aux rencontres Internationales de la Fédération Française de Danse (1989) Médecin fédéral de la Fédération Française de danse (1990-1991)  
Chargé de cours au cursus de psychomotricité de Paris VI-Salpêtrière (depuis 2000)  
Maître de conférences à la faculté des sports de Reims (1993-1997) a été chargé de cours à Paris V-René Descartes (licence danse, cursus art-thérapie), à l'UFR de psychologie de Reims (DU de psychologie du sport). Intervient de façon régulière dans les formations européennes de danse-thérapie (Italie, Suisse) et les colloques universitaires (Milan, Evora, Bruxelles, Genève).  
Est intervenu dans les formations aux diplômes d'Etat de danse, de tai-chi-chuan et de Qi Gong



Fondateur et directeur d'IRPECOR (1997).

Auteur de *La Danse dans le Processus Thérapeutique* (Ed Erès 2006), de *Jalons pour une pratique psychocorporelle / Structure, Etayage, Mouvement et Relation* (Ed Eres 2012) et de *Un corps à construire* (Ers 2021), et de *Anatomie Psychomotrice* (2024 DeBoeck Sup). Auteur de nombreux articles depuis 1997 (plus de 50 publications dans des revues à comité de lecture et actes de colloques internationaux). Exercice de la médecine générale en cabinet libéral

Est intervenu de façon régulière et hebdomadaire en pédopsychiatrie (CHU) et dans diverses institutions recevant des personnes porteuses de handicaps divers (moteur, sensoriel, psychiatrique)

Formateur en institution et pour le compte de divers organismes de formation référencés.

- **Angela LOUREIRO (Paris) :**

L'engagement artistique d'Angela Loureiro en tant qu'interprète, créatrice et pédagogue est empreint de l'approche du mouvement Laban/Bartenieff depuis 1978, date de la création de la compagnie de danse contemporaine Atores Bailarinos do Rio de Janeiro dans laquelle elle s'engage.

En 1995, Angela Loureiro obtient le diplôme de Certified Movement Analyst au Laban/Bartenieff Institute of Movement Studies (NY) et en 1999 se forme en Cinétopographie Laban au Conservatoire National Supérieur de Musique et Danse de Paris. Elle est également diplômée en Histoire (1976 – PUC-RJ). Son travail concerne des publics amateurs et professionnels, ayant été accueilli par différentes structures de formation (Conservatoire National Supérieur de Musique et Danse de Paris, Universités Paris V et VIII, associations de psychomotriciens et danse-thérapeutes). Depuis 2002 Angela Loureiro intervient aux côtés de Benoît Lesage dans la formation « Structuration psychocorporelle » au sein d'Irpecor et partage avec lui, depuis 2015, la direction pédagogique. Angela Loureiro est auteur des livres *Effort : l'alternance dynamique du mouvement* (2013) ; co-auteur avec Jacqueline Challet-Haas de *Exercices Fondamentaux de Bartenieff – une approche par la notation Laban* (2008) et de *Diagonales ? Vous avez dit Diagonales ?* (2018) ; co-auteur avec R. Machado et R. Luz de *Danação da Norma – medicina social e psiquiatria no Brasil* (1978). Elle signe aussi des chapitres de livres, des articles et des traductions.



- **Jean Pierre PHANTAVONG :**

Praticien Shiatsu formé depuis 2006. Il enseigne également le massage thaï et le **Wuo Tai** pour lequel il est certifié. Consultant en informatique, il propose sa synthèse de ces approches par le toucher, visant une harmonisation corps-esprit-relation, pour une santé optimale.



- **Armand PIJULET (Nîmes) :**

Psychomotricien clinicien hospitalier en psychiatrie de l'enfant et de l'adolescent, musicien percussionniste, musicothérapeute, formateur à l'Institut Supérieur de Rééducation Psychomotrice de Paris-Boulogne, Enseignant vacataire auprès des Instituts de formation en psychomotricité (Université Paris-Sorbonne et Centre Hospitalier Intercommunal Meulan Les Mureaux).



- **Nicole THIEBAUT (Marchissy -CH) :**

Musicienne, pianiste, pédagogue et eutoniste. Parcours musical nourri par la pratique de la musique de chambre et du piano à quatre mains. A enseigné au collège d'Aubonne et au Conservatoire de Nyon, avant de développer une pratique indépendante qui s'adresse aux enfants comme aux adultes. Ses recherches nourries par plusieurs approches : méditation, yoga, analyse transactionnelle, jungienne etc... l'ont amenée à intégrer toujours plus la dimension du « corps en jeu » dans la pratique musicale, en associant l'écoute du son à l'écoute de la sensation.

La découverte de l'Eutonie en 2008 se prolonge comme une évidence par une formation de quatre ans dans ce domaine « corps en jeu », mais aussi « corps en relation » avec le sol, l'espace, l'autre. Intervient actuellement, comme eutoniste, en dernière année de l'école supérieure d'éducateurs de l'enfance, dans le cadre de la formation continue de la « Main Tendue », et propose stages, cours en groupe et séances individuelles. Avec la pratique de l'Eutonie, se concrétise une aspiration profonde : pouvoir relier et associer les dimensions pédagogiques, thérapeutiques et artistiques. Elle intervient auprès de musiciens professionnels dans le cadre du concours international de Genève.





## DIALOGUE CORPOREL ET DANSE-THERAPIE / FONDAMENTAUX

Benoit Lesage -2025 -

- ▶ 7-11 décembre 2024- Echay
- ▶ 8-12 janvier 2025– Bruxelles
- ▶ 23-27 juin 2025 - Echay
- ▶ 8-12 décembre - Echay

### ~ PRESENTATION :

Le **Dialogue Corporel** est un de nos outils de relation avec des personnes en souffrance ou handicapées, parfois le seul.

Par la médiation corporelle, ces personnes peuvent expérimenter une façon d'être plus rassemblée, plus nuancée, une relation plus riche et plus expressive. Nous pouvons les accompagner dans une découverte sensorielle, motrice, qui mène à la symbolisation et la représentation.

De ce dialogue corporel structurant peut naître la **danse** qui, proposée par le professionnel de la relation d'aide, devient Danse-Thérapie

La Danse-Thérapie est à l'interface de trois registres :

- en tant que médiation corporelle elle a à voir avec la *psychomotricité*
- en tant qu'exercice du corps mobilisant les dimensions motrice et sensorielle elle travaille aussi sur la *structure*.
- en tant qu'activité d'expression elle fait partie des *art-thérapies*, et comme toute thérapie, travaille la question de l'**articulation entre cadre et subjectivité**.



De plus, la danse est **une activité sociale structurante**. C'est un laboratoire d'exploration de jeux relationnels complexes : miroitage, amplification, écho, dialogue, coopération, attention partagée...

Enfin, danser procure un **plaisir** –plaisir de bouger, de se ressentir, de communiquer, de composer-, bénéfice secondaire essentiel pour des personnes en souffrance.

→ La Danse-Thérapie valorise ces divers aspects de façon nuancée selon les populations et les problématiques visées.

Ce stage visite **les thèmes fondamentaux** de la Danse-Thérapie

- fondation d'un groupe d'expression corporelle dansée et repères pour en faire évoluer la dynamique
- interactions et expressivité par le geste
- jeux d'espace et de temps, en particulier de rythme avec utilisation de la voix
- médiation d'objet (tissus, balles, bâtons, ficelle...)
- technique et éthique du toucher



## ~ OBJECTIFS ET COMPETENCES VISEES :

Ce stage met en place des outils pour créer des situations motrices, expressives et relationnelles, et les faire évoluer. A l'issue de la session, le/la stagiaire maîtrisera les outils pour

- mettre en place un groupe de danse-thérapie et en faire évoluer la dynamique
- créer des interactions et des jeux relationnels
- mettre en jeu la voix pour produire des phrases rythmiques dansées
- utiliser les médiations d'objet pour créer des situations de danse

Il sera à même de faire des liens avec la clinique pour préciser ce qu'on peut attendre de la Danse-Thérapie auprès de populations diverses : en premier lieu personnes porteuses de handicap psychomoteur et de pathologies psychiatriques.

La méthode pédagogique développe des compétences de soins s'inscrivant dans la catégorie des thérapeutiques non médicamenteuses, validées par la HAS

## ~ CONTENUS ET METHODOLOGIE DE LA FORMATION :

**Pratique :** Dispositifs d'exploration corporelle faisant appel au mouvement au sein du groupe pour expérimenter :

- Processus d'échauffement et fonctionnalisation corporelle
- Situations mettant en jeu divers types d'interaction : accordage, questions/réponses, imitation, coopération...
- Exemples de jeux de groupe et d'expressivité conduisant parfois à des compositions
- Processus de recherche créative et expressive (individuels, interpersonnels et groupaux)
- Utilisation de la voix pour produire des phrases rythmiques dansées
- Repérage de l'espace, articulation entre espace groupal, espace personnel, espace de rencontre

**Elaboration :** Après chaque exploration, évaluation de l'expérience personnelle pour dégager les processus mobilisés, les objectifs pédagogiques et thérapeutiques

Présentation de vignettes cliniques sous forme de documents vidéo commentés

Analyse de situations cliniques proposées par les participants (selon demande et possibilités des participants)

**Synthèse :** Synthèse théorique insistant sur les liens théorico-pratiques et pratico-cliniques

Evaluation et analyse des acquis théoriques et pratiques

Suivi post-stage sous forme d'échanges internet (entretiens, envois de documents).

## ~ PUBLIC ET PRE-REQUIS

- Professionnels de la relation d'aide engageant une médiation corporelle. Sont particulièrement concernés les psychomotriciens, éducateurs, infirmiers et autres paramédicaux qui souhaitent mettre en place des groupes de Danse-Thérapie ou de travail corporel en institution.
- Enseignants en danse ou techniques de mouvement
- Danseurs ou artistes qui souhaitent travailler en milieu institutionnel dans une visée thérapeutique ou psychopédagogique.

Aucun niveau technique n'est requis (Niveau d'études : bac ou équivalent conseillé)

## ~ MOYENS TECHNIQUES ET PÉDAGOGIQUES :

L'expérimentation est le pilier de notre pédagogie, articulée immédiatement avec la théorie et menant directement à des liens dans la pratique professionnelle.

Documents pédagogiques :

- **Avant la session :** Notes préalables envoyées deux semaines avant la session
- **Pendant la session :** Documents vidéo cliniques pour permettre au stagiaire d'établir des liens entre le travail proposé et sa pratique professionnelle (qu'elle soit clinique, éducative ou pédagogique).
- **Après la session** (envoi internet ou récupérable sur place sur clé USB) :
  - Livret technique
  - articles complémentaires selon les demandes spécifiques des stagiaires
  - Références musicales utilisées



- Bibliographie de référence et liens consultables sur le web

### ~ MODALITÉS DE SANCTION DE LA FORMATION :

- Feuilles de présence signées chaque demi-journée par les stagiaires et le formateur
- Attestation de présence individuelle
- Evaluation des stagiaires en fin de stage par questionnaire de satisfaction à chaud et à froid (bilan pédagogique et bilan administratif)
- Suivi post-stage sous forme d'échange de mail (ou par téléphone ou visiocontact internet)



### ~ ORGANISATION ET MOYENS TECHNIQUES

- Formation présentielle continue : stages ouverts regroupant des stagiaires de plusieurs institutions, professions libérales, ou en cours d'orientation professionnelle
- Salle adaptée au travail corporel (4 mètres carrés par personne minimum, sol adéquat, confort thermique, sanitaires)
- Equipement technique : vidéoprojecteur, sono, matériel psychomotricité
- **Nombre de stagiaires** : jusqu'à 20 personnes
- **HORAIRE** : 9h-12h30 et 14h15-18h30  
J1 début à 10h - J5 : 9h-13h
- **Volume horaire total** : 32 heures
- 
- **LIEUX DE STAGE** : cf présentation en fin de fichier

### TARIFS (sessions février et juin) :

- **Prise en charge employeur** : 1050€
- **Libéraux prise en charge FIFPL** : 850€
- **Personnes auto-financées** : 550€

**Session Bruxelles** : 540€ Pas de prise en charge (individuels autofinancés seulement)

[www.apasito.be](http://www.apasito.be)

**Réduction 50€ pour les personnes qui logent sur place (sauf Bruxelles, pas de logement proposé)**

**INSCRIPTIONS et RENSEIGNEMENTS** : Benoit Lesage 06 74 51 37 84 [lesage.irpecor@sfr.fr](mailto:lesage.irpecor@sfr.fr)

**Acompte** : 150€ (remboursable jusqu'à deux mois avant le début du stage)





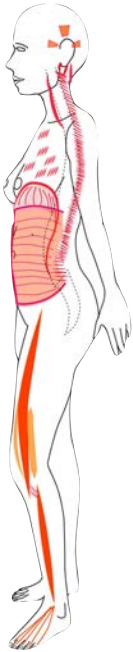
## EXPRESSIVITE, RELATION D'AIDE et CHAINES MUSCULAIRES

### Session I / Liens psychomoteurs

Benoit LESAGE

20-25 janvier 2025 / ECHAY  
6-11 novembre 2025 / ECHAY

#### ~ PRESENTATION



Par chaînes musculaires on entend des groupes de muscles -et de fascias !- qui **organisent la posture**. Or nos postures sont nos façons de nous poser, d'être là, plus ou moins ouvert, réservé, d'engager une direction, de nous détourner, d'affirmer, de recevoir. **A partir d'elles**, nous bougeons de façon différenciée : gestes d'engagement ou réceptifs, d'aller vers ou de préservation, rebond et appui, extension...

**Notre vie affective, imaginaire, nos rencontres et interactions**, puisent dans ce répertoire de gestes et de postures qui constituent une sorte d'alphabet. Avec ces quelques lettres nous pouvons écrire des mots, composer des phrases qui sont notre expression.

Divers auteurs comme Mézières ou Bobath ont montré que nos muscles travaillent en familles fonctionnelles. Mme Struyf s'appuyant sur leur travail et sur ses propres travaux a repéré six familles fonctionnelles qui gouvernent six attitudes, six schèmes posturomoteurs.



**Cette base anatomo-fonctionnelle s'avère très utile pour les professionnels** du mouvement et de la médiation corporelle. Elle permet une lecture fine du corps, premier temps de toute rencontre clinique ou pédagogique.

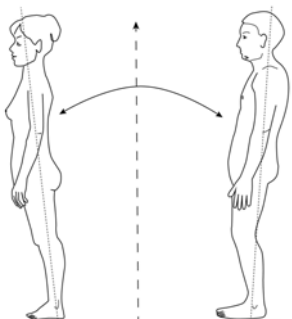
**On repère des fonctionnements, des tendances, des habitudes, des manques, des impossibilités : difficulté à se recentrer, à trouver ses appuis, à engager directions et intentions, réflexes de repli, manque de concentration, de densité...etc** L'intérêt des chaînes est **d'étayer** ces observations sur une compréhension de la structure corporelle.

La "**lecture chaînes**" permet de penser ces observations dans un cadre global, psychomoteur, et d'en déduire des **propositions d'interventions à différents niveaux** :

- corporel, par le geste, la qualité de mouvement, les intentions spatiales, rythmiques
- mais aussi imaginaire, verbal
- médiations d'objet



→ Ce sont donc des **projets psychomoteurs et psychocorporels** qui peuvent s'élaborer pour accompagner nos partenaires –patients, élèves- dans un élargissement de leur nuancier expressif et une meilleure intégration psychocorporelle.



## ~ OBJECTIFS ET COMPETENCES VISEES :

### Au terme de la session, le stagiaire saura

- Repérer les typologies et les modes de fonctionnement qui leur sont liés
- Mobiliser et étirer les six chaînes musculaires
- Créer des situations qui correspondent aux six grandes structures psychocorporelles liées aux chaînes musculaires
  - en exploration individuelle par le mouvement
  - en dynamique groupale
- **Utiliser les médiations d'objet adéquates**
- Répondre aux besoins individuels et/ou groupaux en se basant sur la grille des chaînes musculaires.

## ~ PUBLIC ET PRE-REQUIS

- **Professionnels de la relation d'aide engageant une médiation corporelle.**
- Sont particulièrement concernés les psychomotriciens, éducateurs, infirmiers et autres paramédicaux.
- **Enseignants en danse ou techniques de mouvement**
- **Danseurs ou artistes qui souhaitent préciser le lien entre structure du corps et expressivité**
- Aucun niveau technique n'est requis (Niveau d'études : bac ou équivalent conseillé)

Aucun niveau technique n'est requis (Niveau d'études : bac ou équivalent conseillé)

## ~ CONTENUS ET METHODOLOGIE DE LA FORMATION

**Pratique :** Dispositifs d'exploration corporelle faisant appel au mouvement aux niveaux individuel et groupal pour expérimenter les dynamiques propres à chaque structure posturomotrice

Repérage des familles musculaires engagées dans la posture et dans les mouvements qui en découlent

Maniement des médiations d'objet classiques en psychomotricité (bâton, balles, fils, tissus) en lien avec les dynamiques liées aux chaînes musculaires

**Elaboration :** Après chaque exploration, évaluation de l'expérience personnelle pour dégager les processus mobilisés, les objectifs pédagogiques et thérapeutiques

Présentation de vignettes cliniques sous forme de documents vidéo commentés

Analyse de situations cliniques proposées par les participants (selon demande et possibilités des participants)

### Synthèse :

Synthèse théorique insistant sur les liens théorico-pratiques et pratico-cliniques

Evaluation et analyse des acquis théoriques et pratiques

Proposition d'entretien individualisé avec les stagiaires pour dégager des axes d'amélioration

Suivi post-stage sous forme d'échanges internet (entretiens, envois de documents).

La méthode pédagogique développe des compétences de soins s'inscrivant dans la catégorie des thérapeutiques non médicamenteuses, validées par la HAS



## ~ MOYENS TECHNIQUES ET PÉDAGOGIQUES :

L'expérimentation est le pilier de notre pédagogie, articulée immédiatement avec la théorie et menant directement à des liens dans la pratique professionnelle.

Documents pédagogiques :

- Avant la session : Notes préalables envoyées deux semaines avant la session
- Pendant la session : Documents et matériel anatomique à disposition

Documents vidéo cliniques pour permettre au stagiaire d'établir des liens entre le travail proposé et sa pratique professionnelle (qu'elle soit clinique, éducative ou pédagogique).



- Après la session (envoi internet ou récupérable sur place sur clé USB) :
  - Livret technique
  - articles complémentaires selon les demandes spécifiques des stagiaires
  - Références musicales utilisées
  - Bibliographie de référence et liens consultables sur le web

### ~ MODALITÉS DE SANCTION DE LA FORMATION :

- Feuilles de présence signées chaque demi-journée par les stagiaires et le formateur
- Attestation de présence individuelle
- Evaluation des stagiaires en fin de stage par QCM et questionnaire de satisfaction (bilan pédagogique et bilan administratif)
- Suivi post-stage sous forme d'échange de mail (ou par téléphone ou visiocontact internet)

### ~ ORGANISATION ET MOYENS TECHNIQUES

- Formation présentielle continue : stages ouverts regroupant des stagiaires de plusieurs institutions, professions libérales, ou en cours d'orientation professionnelle
- Salle adaptée au travail corporel (4 mètres carrés par personne minimum, sol adéquat, confort thermique, sanitaires)
- Equipement technique : vidéoprojecteur, sono, matériel psychomotricité
- **Nombre de stagiaires** : jusqu'à 20 personnes
- **HORAIRES** : 9h-12h30 et 14h30-18h00  
J1 début à 10h / J6 : 9h-13h00
- Volume horaire : **38 heures**

**LIEU** : 8-13 mai : Lautrec / Le Buguet 81440

6-11 novembre : Echay / La Pierre Chemin de Bellevue 25440

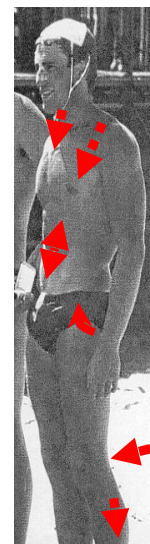
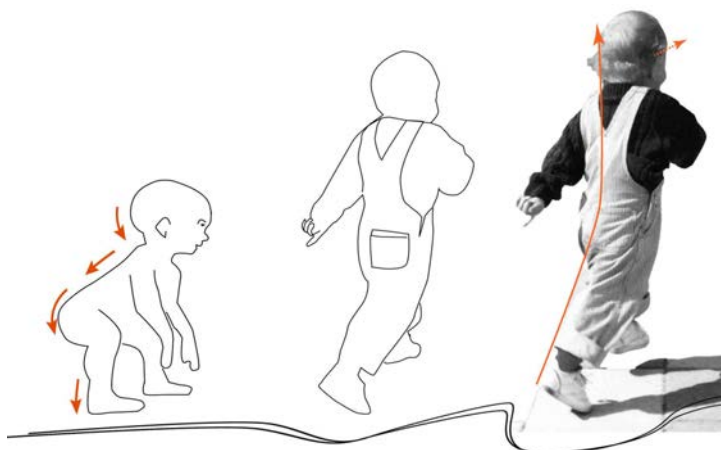
Voir fichier spécifique

- TARIFS** :
- Prise en charge employeur : 1150€
  - Libéraux prise en charge FIFPL : 900€
  - Personnes auto-financées : 600€

Réduction 50€ pour ceux qui logent sur place

**INSCRIPTIONS et RENSEIGNEMENTS** : Benoit Lesage 06 74 51 37 84 [lesage.irpecor@sfr.fr](mailto:lesage.irpecor@sfr.fr)

Arrhes : 150€ (remboursables jusqu'à deux mois avant le début du stage)





## SPATIALITE- TEMPORALITE

Angela LOUREIRO - Benoit LESAGE

**DATES : - 23-28 février 2025 (Echay)**

**Lieu : Echay (Doubs)**

### ~ PRESENTATION

Que signifie "être perdu dans l'espace et/ou dans le temps" ? Si l'on regarde du côté du corps, on constate que *construire* l'espace et le temps, c'est-à-dire se les représenter et les manier, **passer par l'engagement corporel** et se joue dans le partage, la distinction des territoires, l'interaction, la rencontre. Il faut **trouver l'articulation** entre espace et temps objectifs, sociaux, partageables et quantifiables, et une spatialité-temporalité plus personnelles.

**Par l'espace**, nous engageons des gestes, des directions, des intentions, nous nous situons dans le monde et vis-à-vis d'autrui.

**Par le temps**, nous déroulons notre présence, en lien avec le passé et l'avenir, nous rythmons nos façons d'être là. Les facteurs d'espace et de temps occupent une place importante dans **l'expressivité corporelle**, ce qui permet au professionnel d'imaginer des dispositifs pour accompagner patients et élèves dans cette construction.

→ Ce stage propose d'explorer comment le corps, l'espace et le temps se construisent conjointement. Il renouvelle la lecture corporelle de nos partenaires et propose des dispositifs :

- pour les accompagner dans la découverte et l'usage du temps et de l'espace.
- pour élargir et nuancer leur imaginaire et leur expressivité par le déploiement d'un espace et d'un temps personnels



### ~ OBJECTIFS ET COMPETENCES VISEES :

#### A l'issue de la session, le/la stagiaire

- saura identifier des problématiques d'articulation entre espace personnel, espace relationnel et espace groupal
- Disposera d'outils pratiques pour construire l'espace personnel
- pourra appliquer la notion de phrasé et lire la partition temporelle d'un patient
- pourra moduler les facteurs temps et espace dans l'expressivité du geste

### ~ CONTENUS ET METHODOLOGIE DE LA FORMATION :

**Pratique :** Dispositifs d'exploration corporelle faisant appel au mouvement au sein du groupe pour expérimenter :

- Espace personnel corporel et espace de rencontre ou d'interaction



- Les structures de l'espace (dedans dehors, plans, niveaux, directions)
- Le phrasé et la structure temporelle du geste
- Expressivité et modulation des facteurs de temps et d'espace par le geste

**Elaboration :** Après chaque exploration, évaluation de l'expérience personnelle pour dégager les processus mobilisés, les objectifs pédagogiques et thérapeutiques

Liens théoriques avec en particulier les apports de LABAN et de Laura SHELEEN

#### Synthèse :

Synthèse théorique insistant sur les liens théorico-pratiques et pratico-cliniques

Suivi post-stage sous forme d'échanges internet (entretiens, envois de documents).

### ~ PUBLIC ET PRE-REQUIS

#### - Professionnels de la relation d'aide engageant une médiation corporelle.

Sont particulièrement concernés les psychomotriciens, éducateurs, infirmiers et autres paramédicaux qui souhaitent mettre en place des groupes de Danse-Thérapie ou de travail corporel en institution.

#### - Enseignants en danse ou techniques de mouvement

#### - Danseurs ou artistes qui souhaitent travailler en milieu institutionnel dans une visée thérapeutique ou psychopédagogique.

Aucun niveau technique n'est requis (Niveau d'études : bac ou équivalent conseillé)

### ~ MOYENS TECHNIQUES ET PÉDAGOGIQUES :

L'expérimentation est le pilier de notre pédagogie, articulée immédiatement avec la théorie et menant directement à des liens dans la pratique professionnelle.

Documents pédagogiques :

- Avant la session : Notes préalables envoyées deux semaines avant la session
- Pendant la session : Documents vidéo cliniques pour permettre au stagiaire d'établir des liens entre le travail proposé et sa pratique professionnelle (qu'elle soit clinique, éducative ou pédagogique).
- Après la session : (envoi internet ou récupérable sur place sur clé USB) :
  - articles complémentaires selon les demandes spécifiques des stagiaires
  - Références musicales utilisées
  - Bibliographie de référence et liens consultables sur le web



### ~ MODALITÉS DE SANCTION DE LA FORMATION :

- Feuilles de présence signées chaque demi-journée par les stagiaires et le formateur
- Attestation de présence individuelle
- Evaluation des stagiaires en fin de stage par QCM et questionnaire de satisfaction à chaud et à froid (bilan pédagogique et bilan administratif)
- Suivi post-stage sous forme d'échange de mail (ou par téléphone ou visiocontact internet) : analyse de pratique et communication de documents complémentaires personnalisés

### ~ ORGANISATION

- **Nombre de stagiaires :** jusqu'à 20 personnes
  - **HORAIRES :** 9h-12h et 14h00-18h00 - J1 début à 10h - J6 : 9h-13h
  - **Volume horaire total :** 38 heures
- LIEU :** La Pierre / ECHAY (25440)

**TARIFS :**

- **Prise en charge employeur : 1150€**
- **Libéraux prise en charge FIFPL : 900€**
- **Personnes auto-financées : 600€**

Réduction 50€ pour ceux qui logent sur place

**INSCRIPTIONS et RENSEIGNEMENTS :** Benoit Lesage 06 74 51 37 84 [lesage.irpecor@sfr.fr](mailto:lesage.irpecor@sfr.fr)

Arrhes : 150€ (remboursables jusqu'à deux mois avant le début du stage)

~ **FORMATEURS :**

**Angela LOUREIRO (Paris) : Danseuse chorégraphe,**

**Benoît LESAGE : Docteur en Sciences Humaines, Médecin, Danse-Thérapeute**



v.p.5







## "Structures"

**Geste et Posture : un corps expressif et relié**

Angela LOUREIRO / Benoit LESAGE

**DATES : 8-12 mars 2025 32 heures**

**Lieu : Echay / La Pierre (25440)**

### ~ PRESENTATION

Par le geste et la posture nous dialoguons avec le monde. Nous construisons et manifestons nos images, nos pensées, nos émotions. Par la posture, on s'oriente, se détourne, se focalise, on s'offre ou se préserve, on accueille ou on affronte. Et sur cette trame le geste se déploie, il raconte, interpelle, répond, précise. Ce nuancier d'états et de formes du corps, de qualités de mouvement, requiert une disponibilité corporelle. Comment la travailler ? Comment mettre en place des dispositifs pour élargir la palette expressive de nos élèves, de nos patients ?

Cette question nous conduit à celle des images du corps, des histoires de chacun, qui se sont inscrites dans l'organisation corporelle et colorent les façons de se tenir, de se mouvoir. Quels dispositifs pouvons-nous proposer pour mettre en place un dialogue corporel structurant, tant au niveau personnel que relationnel ?

### ~ OBJECTIFS ET COMPETENCES VISEES :

A l'issue de la session, le/la stagiaire

- aura acquis des éléments de lecture et de langage postural et gestuel
- disposera d'une méthodologie pour la construction de dispositifs d'expressivité interactive

### ~ PUBLIC ET PRE-REQUIS

- Professionnels de la relation d'aide engageant une médiation corporelle.

Sont particulièrement concernés les psychomotriciens, éducateurs, infirmiers et autres paramédicaux qui souhaitent mettre en place des groupes de Danse-Thérapie ou de travail corporel en institution.

- Enseignants en danse ou techniques de mouvement (arts énergétiques, cirque, théâtre corporel...)
- Danseurs ou artistes qui souhaitent travailler en milieu institutionnel dans une visée thérapeutique ou psychopédagogique.

**Aucun niveau technique n'est requis. Une pratique corporelle de mouvement est fortement conseillée**



## ~ CONTENUS ET METHODOLOGIE DE LA FORMATION :

Pratique : Dispositifs d'exploration corporelle faisant appel au mouvement au sein du groupe pour expérimenter :

- Ajustement tonique et postural
- Exploration des qualités gestuelles
- Lien entre posture et geste
- Dynamique d'interaction gestuelle et posturale

Elaboration : Après chaque exploration, évaluation de l'expérience personnelle pour dégager les processus mobilisés, les objectifs pédagogiques et thérapeutiques

Synthèse :

Synthèse théorique insistant sur les liens théorico-pratiques et pratico-cliniques  
Suivi post-stage sous forme d'échanges internet (entretiens, envois de documents).

## ~ MOYENS TECHNIQUES ET PÉDAGOGIQUES :

L'expérimentation est le pilier de notre pédagogie, articulée immédiatement avec la théorie et menant directement à des liens dans la pratique professionnelle.

Documents pédagogiques :

- Pendant la session : Documents et matériel anatomique pour permettre au stagiaire d'établir des liens entre le travail proposé et sa pratique professionnelle (qu'elle soit clinique, éducative ou pédagogique).
- Après la session (envoi internet ou récupérable sur place sur clé USB) :
  - Notes et articles complémentaires selon les demandes spécifiques des stagiaires
  - Références musicales utilisées
  - Bibliographie de référence et liens consultables sur le web

## ~ MODALITÉS DE SANCTION DE LA FORMATION :

- ~ Feuilles de présence signées chaque demi-journée par les stagiaires et le formateur
- ~ Attestation de présence individuelle
- ~ Evaluation des stagiaires en fin de stage par questionnaire de satisfaction à chaud et à froid (bilan pédagogique et bilan administratif)
- ~ Suivi post-stage sous forme d'échange de mail (ou par téléphone ou visiocontact internet) : analyse de pratique et communication de documents complémentaires personnalisés

## ~ ORGANISATION

- **Nombre de stagiaires** : jusqu'à 20 personnes
- **HORAIRES** : 9h-12h30 et 14h15-18h30 – J1 : début 10h - J4 : 9h-13h
- **Volume horaire total** : 32 heures
- **LIEU** : A confirmer

**TARIFS :**

- **Prise en charge employeur : 1050€**
- **Libéraux prise en charge FIFPL : 850€**
- **Personnes auto-financées : 550€**

**Réduction 50€ pour les personnes qui logent sur place**

**INSCRIPTIONS et RENSEIGNEMENTS :**

Benoit Lesage 06 74 51 37 84 - [lesage.irpecor@sfr.fr](mailto:lesage.irpecor@sfr.fr)

Arrhes : 150€ (remboursables jusqu'à deux mois avant le début du stage)





## "Structures"

Accordages : Construire la relation par le Mouvement

Jean-Pierre PHANTAVONG / Benoit LESAGE

DATES : 29 mars - 2 avril 2025

Lieu : Echay (Doubs)

### ~ PRESENTATION

Comment engager un dialogue corporel structurant ? Comment explorer les nuances de la relation et de l'expression par le mouvement, le geste, la posture ? Comment mettre du mouvement dans notre rencontre avec nos patients, élèves ?

**La relation thérapeutique ou pédagogique est faite de soutien, de directions, de propositions, d'invitations.** Ce stage explore ces paramètres à partir d'un engagement corps-accord.

Il s'agit d'apprendre à écouter, résonner, répondre, accompagner un partenaire dans son geste ou sa posture.

Avec Jean-Pierre PHANTAVONG, nous puiserons dans **le WUO TAÏ** qui est un outil de choix pour construire une relation mobile, riche et nuancée, fondée sur des pressions, tractions, mobilisations, en lien avec la respiration, dans une attitude d'écoute. et de respect des limites.



Cela suppose un affinement de notre toucher : savoir poser nos mains, mais aussi engager tout notre corps de façon sensible et respectueuse, pour éveiller le mouvement, avec ses directions, ses nuances.

Ce stage aborde ces thèmes par le mouvement, la perception, en lien avec des références anatomiques, physiologiques et psychophysiologiques.

→ **Ce stage** propose un **laboratoire** d'expérimentation sensorielle et motrice; il développe une qualité d'écoute, de soi, du partenaire et du groupe, et d'accompagnement respectueux et sensible.

### ~ OBJECTIFS ET COMPETENCES VISEES :

**A l'issue de la session, le/la stagiaire**

- aura expérimenté et intégré les règles d'un toucher éthique
- disposera d'outils pour aborder des partenaires à travers le toucher et l'accompagnement par le mouvement
- Saura proposer un travail d'harmonisation par le toucher basé sur les principes du WuoTaï. et pourra les appliquer dans sa pratique professionnelle
- Aura questionné sa posture de thérapeute psychocorporel, ou sa pédagogie d'enseignant en techniques corporelles.

## ~ CONTENUS ET METHODOLOGIE DE LA FORMATION :

Pratique : Dispositifs d'exploration corporelle faisant appel au mouvement au sein du groupe pour expérimenter :

- modulation tonique et sensorialité par des propositions issues des approches somatiques
- approche du toucher et de l'écoute tissulaire
- accompagnement d'un partenaire par le toucher et le mouvement guidé
- Travail d'accompagnement par le toucher et d'écoute corporelle



Elaboration : Après chaque exploration, évaluation de l'expérience personnelle pour dégager les processus mobilisés, les objectifs pédagogiques et thérapeutiques

Présentation de vignettes cliniques

Analyse de situations cliniques proposées par les participants (selon demande et possibilités des participants)

Synthèse :

Synthèse théorique insistant sur les liens théorico-pratiques et pratico-cliniques

Evaluation et analyse des acquis théoriques et pratiques

Proposition d'entretien individualisé avec les stagiaires pour dégager des axes d'amélioration

Suivi post-stage sous forme d'échanges internet (entretiens, documents).

La méthode pédagogique développe des compétences de soins s'inscrivant dans la catégorie des thérapeutiques non médicamenteuses, validées par la HAS

## ~ MOYENS TECHNIQUES ET PÉDAGOGIQUES :

L'expérimentation est le pilier de notre pédagogie, articulée immédiatement avec la théorie et menant directement à des liens dans la pratique professionnelle.

Documents pédagogiques :

- Avant la session : Notes préalables envoyées deux semaines avant la session
- Pendant la session : Documents vidéo cliniques pour permettre au stagiaire d'établir des liens entre le travail proposé et sa pratique professionnelle (qu'elle soit clinique, éducative ou pédagogique).
- Après la session (envoi internet ou récupérable sur place sur clé USB) :
  - Notes et articles complémentaires selon les demandes spécifiques des stagiaires
  - Références musicales utilisées
  - Bibliographie de référence et liens consultables sur le web

## ~ MODALITÉS DE SANCTION DE LA FORMATION :

- Feuilles de présence signées chaque demi-journée par les stagiaires et le formateur
- Attestation de présence individuelle
- Auto-évaluation des stagiaires en fin de stage par questionnaire de satisfaction (bilan pédagogique et bilan administratif)
- Suivi post-stage sous forme d'échange de mail (ou par téléphone ou visiocontact internet) : analyse de pratique et communication de documents complémentaires personnalisés



## ~ PUBLIC ET PRE-REQUIS

- **Professionnels de la relation d'aide engageant une médiation corporelle.**

Sont particulièrement concernés les psychomotriciens, éducateurs, infirmiers et autres paramédicaux qui souhaitent mettre en place des groupes de Danse-Thérapie ou de travail corporel en institution.

- **Enseignants en danse ou techniques de mouvement** (arts énergétiques, cirque, théâtre corporel...)
- **Danseurs ou artistes** qui souhaitent travailler en milieu institutionnel dans une visée thérapeutique ou psychopédagogique.  
Aucun niveau technique n'est requis (Niveau d'études : bac ou équivalent conseillé)

### ~ ORGANISATION ET MOYENS TECHNIQUES

- Formation présentielle continue : stages ouverts regroupant des stagiaires de plusieurs institutions, professions libérales, ou en cours d'orientation professionnelle
- Salle adaptée au travail corporel (4 mètres carrés par personne minimum, sol adéquat, confort thermique, sanitaires)
- **Nombre de stagiaires** : jusqu'à 18 personnes
- **HORAIRES** : 9h-12h30 et 14h15-18h30  
J1 début à 10h - J5 : 9h-13h
- **Volume horaire total** : 32 heures

#### **TARIFS** (sessions février et juin) :

- **Prise en charge employeur** : 1050€
- **Libéraux prise en charge FIFPL** : 850€
- **Personnes auto-financées** : 550€

**Réduction 50€ pour les personnes qui logent sur place (sauf Bruxelles, pas de logement proposé)**

**INSCRIPTIONS et RENSEIGNEMENTS** : Benoit Lesage 06 74 51 37 84 [lesage.irpecor@sfr.fr](mailto:lesage.irpecor@sfr.fr)

**Acompte** : 150€ (remboursable jusqu'à deux mois avant le début du stage)



## Accordanse et ConcordageS...

### L'expressivité corporelle à partir de **Laban**

Angela LOUREIRO - Benoit LESAGE

**DATES : 12-18 avril 2025 (43 heures)**

**Lieu : ECHAY / La Pierre (détails en fin de document)**

#### ~ PRESENTATION

Par des nuances d'intensité, de flux de mouvement, de poids, de temps, d'espace, **nos gestes disent** ce que nous sommes... mais aussi **ce que nous pourrions être**. Ils sont une exploration de nos aspirations, un imaginaire à mettre au jour, des projets de soi qui prennent forme et qui nous présentent et représentent.

**L'EXPRESSIVITE CORPORELLE** est donc aussi **construction de la pensée et communication**. Elle nous permet de mieux percevoir et de nous ajuster dans nos rencontres et interactions.

Or cette expressivité du corps **manque souvent de diversité chez nos partenaires, élèves ou patients**.

**Laban**, un pionnier de la danse moderne, a étudié précisément ce qui construit l'expressivité du geste. Son système de *l'Effort* est à la fois outil de travail et de lecture : il fournit les clés d'une présence mobile, dynamique et plastique, qui s'adapte et se relie.

– **Pour le professionnel de la médiation corporelle**, la Laban Movement Analysis permet une lecture psychodynamique du corps de ses partenaires, et lui fournit des outils pour améliorer l'expressivité de ses patients. C'est en particulier l'occasion de comprendre comment par le geste se révèlent et se travaillent des aspects parfois inattendus de soi, de son fonctionnement, par le jeu des affinités, des résistances, des mémoires, l'exploration de qualités nouvelles d'interactions .

– **Pour l'enseignant en techniques corporelles** comme pour le pratiquant, c'est l'occasion de développer un registre de nuances expressives.

Cela concerne la danse, le cirque, le théâtre, mais aussi les approches somatiques, disciplines où la maîtrise de l'expressivité du geste est un atout.



→ Ce stage propose un travail précis sur **les facteurs du**

**mouvement selon la Laban Movement Analysis**. Cette construction est soutenue par un travail de conscience corporelle qui engage la sensorialité, le mouvement et le toucher.

Tout au long de la session, les participants développent **un processus de création**, de composition, et de présentation, qui constitue une découverte méthodologique de certains **aspects essentiels de la Danse-Thérapie**.



## ~ OBJECTIFS ET COMPETENCES VISEES :

### A l'issue de la session, la stagiaire

- maîtrisera les facteurs expressifs du mouvement
- saura les donner à vivre à travers des situations construites (consignes, images, musiques...)
- pourra repérer chez un partenaire l'usage (ou le non-usage) qu'il fait des facteurs expressifs du geste
- saura conduire un processus de mise en forme de l'expression gestuelle suivant les étapes de construction (exploration, composition, présentation).

## ~ CONTENUS ET METHODOLOGIE DE LA FORMATION :

**Pratique :** Dispositifs d'exploration corporelle faisant appel au mouvement au sein du groupe pour expérimenter :

- les facteurs expressifs du geste selon l'approche Laban (Poids, flux, espace, temps)
- un processus de construction expressive menant à une production au sein du groupe et à sa présentation
- les règles et précautions de fonctionnement d'un groupe expressif en Danse-Thérapie

**Elaboration :** Après chaque exploration, évaluation de l'expérience personnelle pour dégager les processus mobilisés, les objectifs pédagogiques et thérapeutiques

Présentation de vignettes cliniques sous forme de documents vidéo commentés

Analyse de situations cliniques proposées par les participants (selon demande et possibilités des participants)

### **Synthèse :**

Synthèse théorique insistant sur les liens théorico-pratiques et pratico-cliniques

Evaluation et analyse des acquis théoriques et pratiques

Proposition d'entretien individualisé avec les stagiaires pour dégager des axes d'amélioration

Suivi post-stage sous forme d'échanges internet (entretiens, envois de documents).

## ~ MOYENS TECHNIQUES ET PÉDAGOGIQUES :

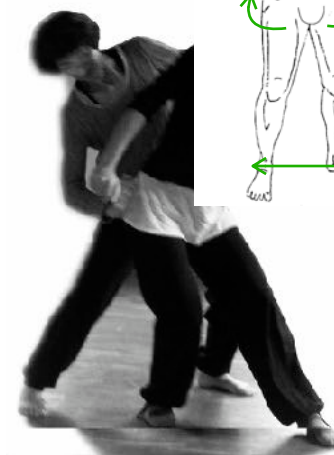
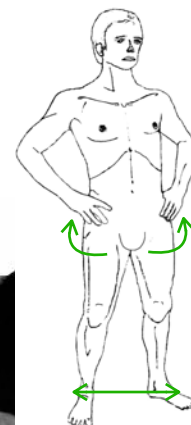
L'expérimentation est le pilier de notre pédagogie, articulée immédiatement avec la théorie et menant directement à des liens dans la pratique professionnelle.

Documents pédagogiques :

- **Avant la session :** Notes préalables envoyées deux semaines avant la session
- **Pendant la session :** Documents vidéo cliniques pour permettre au stagiaire d'établir des liens entre le travail proposé et sa pratique professionnelle (qu'elle soit clinique, éducative ou pédagogique).
- **Après la session** (envoi internet ou récupérable sur place sur clé USB) :
  - articles complémentaires selon les demandes spécifiques des stagiaires
  - Références musicales utilisées
  - Bibliographie de référence et liens consultables sur le web

## ~ MODALITÉS DE SANCTION DE LA FORMATION :

- Feuilles de présence signées chaque demi-journée par les stagiaires et le formateur
- Attestation de présence individuelle



- Auto-évaluation des stagiaires en fin de stage par questionnaire de satisfaction à chaud et à froid (bilan pédagogique et bilan administratif)
- Suivi post-stage sous forme d'échange de mail (ou par téléphone ou visiocontact internet) : analyse de pratique et communication de documents complémentaires personnalisés

### ~ PUBLIC ET PRE-REQUIS

- Professionnels de la relation d'aide engageant une médiation corporelle. Sont particulièrement concernés les psychomotriciens, éducateurs, infirmiers et autres paramédicaux qui souhaitent mettre en place des groupes de Danse-Thérapie ou de travail corporel en institution.
- Enseignants en danse ou techniques de mouvement
- Danseurs ou artistes qui souhaitent travailler en milieu institutionnel dans une visée thérapeutique ou psychopédagogique.

Aucun niveau technique n'est requis (Niveau d'études : bac ou équivalent conseillé)

### ~ ORGANISATION ET MOYENS TECHNIQUES

- Formation présentielle continue : stages ouverts regroupant des stagiaires de plusieurs institutions, professions libérales, ou en cours d'orientation professionnelle
- Salle adaptée au travail corporel (4 mètres carrés par personne minimum, sol adéquat, confort thermique, sanitaires)
- Equipement technique : vidéoprojecteur, sono, matériel psychomotricité
- **Nombre de stagiaires** : jusqu'à 20 personnes
- 
- **HORAIRES** : 9h-12h30 et 14h30-18h00  
J1 début à 14h – J7 : 9h-13h
- **Volume horaire total** : 43 heures

- **LIEU** : La Pierre / Echay - 25440

- TARIFS :**
- **Prise en charge employeur : 1250€**
  - **Libéraux prise en charge FIFPL : 950€**
  - **Personnes auto-financées : 650€**

**Réduction 50€ pour les personnes qui logent sur place**

**INSCRIPTIONS et RENSEIGNEMENTS** : Benoit Lesage 06 74 51 37 84 [lesage.irpecor@sfr.fr](mailto:lesage.irpecor@sfr.fr)  
Arrhes : 150€ (remboursables jusqu'à deux mois avant le début du stage)

### ~ FORMATEURS :

- Angela LOUREIRO (Paris)
- Benoit LESAGE (Jougne)







Les **résonances** du corps :

**STRUCTURES, VOIX et EXPRESSIVITE**

**Manon IRIGOYEN / Benoit LESAGE**

**DATES : 1-4 mai / Bayonne (32h)**

### ~ PRÉSENTATION :

La voix est expressive, elle nous prolonge et nous amplifie dans l'espace, elle nous relie.

Elle nous confère une *identité vocale*, liée à notre morphologie, à nos qualités tissulaires, à la tonalité de nos expériences et de nos rencontres. Par le geste, la tenue du corps, comme par la voix, le corps chante, parle, crie, murmure.

Le geste vocal est une danse aux rythmes multiples pour aller en soi et vers les autres.

L'exploration de la voix est donc aussi celle du corps, du mouvement, de la respiration, de la posture et de l'écoute.

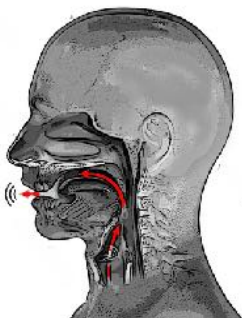
Son expressivité est **un laboratoire relationnel** : À qui adressons-nous la voix ? Comment moduler ce que nous exprimons ainsi ? Selon quelles tonalités et quelles tonicités ? Qu'entendons-nous dans la voix de l'autre ?

→ **En quoi cette exploration nous permet-elle d'affiner notre accordage et nos propositions thérapeutiques dans notre dialogue avec nos partenaires en difficulté, nos élèves ?**

La question est au cœur de toute pratique professionnelle dans le champ thérapeutique, artistique ou pédagogique.

Quels jeux relationnels peuvent s'appuyer sur la voix ?

→ Ce stage propose une approche expérientielle de la voix et du mouvement, appuyée par des références précises au niveau des structures du corps.



### ~OBJECTIFS :

Comprendre et explorer les liens entre voix et :

- **Axialité** : se donner les moyens d'éprouver et de construire la dynamique posturale, des pieds à la tête, pour une voix saine et en mesure de développer puissance et expressivité
- **Organicité** : lieux d'émission et de réception de la voix, incidences tonico-émotionnelles de, et sur, l'expression vocale.
- **Rencontre** : expérimenter les qualités de rencontre qu'offre l'expression vocale et corporelle, se saisir de cet outil de relation et de socialisation.

Qu'est-ce que l'usage de la voix apporte à la structuration psychocorporelle, et de quels étayages psychocorporels la voix a-t-elle besoin pour s'épanouir ?



Quels jeux relationnels peuvent s'appuyer sur la voix ?

### ~ CONTENUS

**Pratique** : pratique individuelle et collective, dispositifs d'implication corporelle et vocale s'appuyant sur la dynamique du groupe

- Exploration du processus de préparation au geste vocal
- Consolidation de la verticalité et de l'ancrage, supports de l'organisation du souffle et de la phonation
- Travail de la respiration, soufflerie essentielle à l'émission vocale, en lien avec la mobilité squelettique
- Voix parlée, voix chantée : naviguer entre les différents registres pour dynamiser son expressivité et le dialogue.

**Elaboration** : évaluation, après chaque exploration des processus mobilisés, de leurs objectifs et de la pédagogie employée

**Synthèse** : - Synthèse théorique insistant sur les liens théorico-pratiques et pratico-cliniques

- Evaluation et analyse des acquis théoriques et pratiques

### ~ COMPÉTENCES ACQUISES :

A l'issue de la formation, la stagiaire

- pourra conduire et colorer sa propre émission sonore,
- pourra en repérer l'impact sur l'autre,
- pourra repérer et savoir moduler la qualité tonico-posturale d'un patient ou élève,
  - pourra élaborer et mettre en œuvre des propositions de travail indiv ou groupales,
  - connaîtra quelques techniques d'improvisation et de construction vocale.



### ~PUBLIC ET PRE-REQUIS

**-Professionnels de la relation d'aide engageant une médiation corporelle.**

Sont particulièrement concernés les psychomotriciens, orthophonistes, éducateurs, infirmiers et autres paramédicaux qui souhaitent mettre en place des groupes de Danse-Thérapie ou de travail corporel en institution.

**-Professionnels dont la voix est un outil fondamental, mis à rude épreuve par l'enjeu de la prise de parole en public (enseignants, comédiens, avocats...).**

**TARIFS :**

- **Prise en charge employeur : 1000€**
- **Libéraux prise en charge FIFPL : 800€**
- **Personnes auto-financées : 500€**
- 

**INSCRIPTIONS et RENSEIGNEMENTS : Benoit Lesage 06 74 51 37 84**

[lesage.irpecor@sfr.fr](mailto:lesage.irpecor@sfr.fr)

Arrhes : 150€ (remboursables jusqu'à deux mois avant le début du stage)

- **Chanteurs, comédiens, danseurs ou artistes** qui engagent la voix et/ou qui souhaitent travailler en milieu institutionnel dans une visée thérapeutique ou psychopédagogique.

- Suivi post-stage sous forme d'échange de mail (ou par téléphone) de documents complémentaires

**Aucun niveau technique n'est requis**  
Niveau d'études : bac ou équivalent conseillé

**HORAIRES : 9h-12h30 // 14h30-18h30 Fin dimanche 4 mai 13h**



## PSYCHO-CORPOREL : Corps : Perceptions, Expression et Représentations

Françoise GIROMINI / Benoît LESAGE

**DATES : 8-12 mai 2025**

**Lieu : LAUTREC (Castres)**

### ~ PRÉSENTATION

Les pratiques corporelles tiennent une grande place dans la prise en charge de patients atteints de handicap psychomoteur ou mental.

Au delà d'une activité d'entretien ou d'occupation, **l'enjeu est de les accompagner dans un parcours qui va de la sensorialité, du mouvement, jusqu'à la représentation.** Il s'agit donc de construire un corps expressif et en relation en proposant des dispositifs de rencontre, d'expression et d'élaboration.

Ce stage propose d'en explorer certains et d'en examiner les implications cliniques.

Nous nous référons aux **grandes fonctions psychomotrices** : tonicité, sensorimotricité, geste, spatialité et temporalité, perception et représentation du corps.

→ Comment comprendre les enjeux de ce travail, les évaluer, et construire ainsi un savoir-faire et un savoir-être qui permettent au professionnel d'engager une médiation corporelle qui réponde aux besoins des patients ?

Ce stage est conçu à partir de la rencontre entre un praticien des approches psychocorporelles et danse-thérapeute et une psychomotricienne clinicienne et formatrice.

### ~ OBJECTIFS ET COMPETENCES VISEES :

A l'issue de la session, le/la stagiaire

- saura repérer les étapes un parcours qui va de l'engagement corporel (sensorimoteur) à la représentation
- pourra évaluer les enjeux d'un dispositif psychocorporel selon la logique des grandes fonctions psychomotrices
- sera à même d'adapter les dispositifs de base auprès des différentes populations de patients en différenciant les objectifs et méthodologies

### ~ CONTENUS ET METHODOLOGIE DE LA FORMATION :

Pratique : Dispositifs d'exploration corporelle faisant appel au mouvement au sein du groupe pour expérimenter les grandes fonctions psychomotrices

Elaboration : Après chaque exploration, évaluation de l'expérience personnelle pour dégager les processus mobilisés, les objectifs pédagogiques et thérapeutiques

Synthèse :

Synthèse théorique insistant sur les liens théorico-pratiques et pratico-cliniques



Evaluation et analyse des acquis théoriques et pratiques  
Suivi post-stage sous forme d'échanges internet (entretiens, envois de documents).

### ~ MOYENS TECHNIQUES ET PÉDAGOGIQUES :

L'expérimentation est le pilier de notre pédagogie, articulée immédiatement avec la théorie et menant directement à des liens dans la pratique professionnelle.

Documents pédagogiques :

- Avant la session : Notes préalables envoyées deux semaines avant la session
- Pendant la session : Bibliographie à disposition. Documents cliniques vidéo selon les échanges au sein du groupe.
- Après la session (envoi internet ou récupérable sur place sur clé USB) :
  - Notes et articles complémentaires selon les demandes spécifiques des stagiaires
  - Références musicales utilisées
  - Bibliographie de référence et liens consultables sur le web

### ~ MODALITÉS DE SANCTION DE LA FORMATION :

- Feuilles de présence signées chaque demi-journée par les stagiaires et le formateur
- Attestation de présence individuelle
- Evaluation au cours de la formation : guidance personnalisée lors des pratiques et entretien/évaluation portant sur l'élaboration théorico-clinique
- Evaluation des stagiaires en fin de stage par QCM et questionnaire de satisfaction (bilan pédagogique et bilan administratif)
- Suivi post-stage sous forme d'échange de mail (ou par téléphone ou visiocontact internet) : analyse de pratique et communication de documents complémentaires personnalisés

La méthode pédagogique développe des compétences de soins s'inscrivant dans la catégorie des thérapies non médicamenteuses, validées par la HAS

### ~ PUBLIC ET PRE-REQUIS

- **Professionnels de la relation d'aide engageant une médiation corporelle.**

Sont particulièrement concernés les psychomotriciens, éducateurs, infirmiers et autres paramédicaux qui souhaitent mettre en place des groupes de Danse-Thérapie ou de travail corporel en institution.

- **Enseignants en danse** ou techniques de mouvement (arts énergétiques, cirque, théâtre corporel...)
- **Danseurs ou artistes** qui souhaitent travailler en milieu institutionnel dans une visée thérapeutique ou psychopédagogique.

- Aucun niveau technique n'est requis (Niveau d'études : bac ou équivalent conseillé) ORGANISATION ET



### ~ MOYENS TECHNIQUES

- Formation présentielle continue : stages ouverts regroupant des stagiaires de plusieurs institutions, professions libérales, ou en cours d'orientation professionnelle
- Nombre de stagiaires : jusqu'à 20 personnes
- Dates : du lundi 6 (10h) au samedi 10 (13h)
- **HORAIRES** : 9h-12h30 et 14h15-18h00

**TARIFS :** - **Prise en charge employeur : 1050 €**

- **Libéraux prise en charge FIFPL : 800€**

- **Personnes auto-financées : 550€**

**INSCRIPTIONS et RENSEIGNEMENTS : Benoit Lesage 06 74 51 37 84**

[benoit.lesage@irpecor.com](mailto:benoit.lesage@irpecor.com)

Réduction 50€ pour les personnes qui logent sur place

Arrhes : 150€ (remboursables jusqu'à deux mois avant le début du stage)

J1 début à 10h – J5 : 9h-13h

- Volume horaire total : 32 heures

### FORMATEURS

**Françoise GIROMINI (Paris) :** Psychomotricienne clinicienne, formatrice, a dirigé l'Institut de Formation en Psychomotricité de la Faculté de médecine Pitié-Salpêtrière, Sorbonne Université Paris entre 2000 et 2010. Présidente du Conseil National Professionnel des Psychomotriciens, Directrice pédagogique de l'ISRP Chine Présente comme intervenante ou bien dans les comités scientifiques de nombreux colloques de psychomotricité en France et à l'étranger depuis plusieurs décennies, elle est Co-auteur de *Manuel d'enseignement de psychomotricité*, (Tome 1 à 5 / 2011-2018), DeBoeck Ed et de *Corps et Psychiatrie* Ed Heures de France (2004)

### Benoît LESAGE (Jougne) :

Docteur en Sciences Humaines, médecin, médecin du sport, danseur, danse-thérapeute, membre fondateur de la Société Française de Danse-Thérapie (Full member of European Dance-Therapy Association) Certifié en Analyse du mouvement selon Laban-Bartenieff (pré-requis) Titulaire de la Dispense du Diplôme d'Etat de Danse,

Chargé de cours au cursus de psychomotricité de Paris VI-Salpêtrière (depuis 2000)

Maître de conférences à la faculté des sports de Reims (1993-1997) a été chargé de cours à Paris V-René Descartes (licence danse, cursus art-thérapie), à l'UFR de psychologie de Reims (DU de psychologie du sport)

Intervient de façon régulière dans les formations européennes de danse-thérapie (Italie, Suisse) et les colloques universitaires (Milan, Evora, Bruxelles, Genève).

Auteur de *La Danse dans le Processus Thérapeutique* (Ed Erès 2006) de *Jalons pour une pratique psychocorporelle* (Ed Eres 2012), et de *Un corps à construire*. (Eres 2021). Auteur de nombreux articles depuis 1997 Formateur en institution et pour le compte de divers organismes de formation référencés.





**FORMATEURS** : Voir présentation détaillée p.5

## STAGE **INTRA** CURSUS "Gest'Accord"

### **LECTURE CLINIQUE / LECTURE DU CORPS**

Angela LOUREIRO / Benoit LESAGE

**29 mai-1° juin 2025 / ECHAY**

Stage **réservé** aux personnes  
engagées dans le cursus de  
formation longue ainsi qu'aux  
anciens (y compris cursus  
Anthr'Accord)

#### ~ **PRESENTATION**

Après les stages

- Chaînes musculaires
- Schèmes de mouvement
- Expressivité Laban
- Systèmes

Jongler avec les acquis des différents apports n'est pas évident : ce stage vise à affiner la lecture du corps des patients, des situations groupales en s'appuyant sur les notions intégrées lors des différentes sessions.

#### ~ **OBJECTIFS ET COMPETENCES VISEES :**

- Repérer les axes de travail en fonction d'une lecture du corps
- les mettre en œuvre et les développer
- Préciser et approfondir les notions abordées dans les sessions précédentes

#### - **CONTENUS ET METHODOLOGIE DE LA FORMATION :**

Pratique : Dispositifs d'exploration corporelle faisant appel au mouvement au sein du groupe

Processus d'échauffement et fonctionnalisation corporelle

Situations mettant en jeu divers types d'interaction : accordage, sensorialité, mouvement...

Elaboration : Evaluation après chaque exploration des processus mobilisés, de leurs objectifs et de la pédagogie employée

Présentation de vignettes cliniques sous forme de documents vidéo commentés. **Des vidéos proposées par les stagiaires pourront être analysées et commentées.**

Analyse de situations cliniques proposées par les participants

Synthèse :

Synthèse théorique insistant sur les liens théorico-pratiques et pratico-cliniques

Evaluation et analyse des acquis théoriques et pratiques

#### ~ **MOYENS TECHNIQUES ET PÉDAGOGIQUES :**

L'expérimentation est le pilier de notre pédagogie, articulée immédiatement avec la théorie et menant directement à des liens dans la pratique professionnelle.

Groupes de travail à partir de situations proposées puis restitution et développements par le groupe

### ~ MODALITÉS DE SANCTION DE LA FORMATION :

- Feuilles de présence signées chaque demi-journée par les stagiaires et le formateur
- Attestation de présence individuelle
- Evaluation des stagiaires en fin de stage par questionnaire de satisfaction
- Suivi post-stage sous forme d'échange de mail (ou par téléphone ou visiocontact internet) : analyse de pratique et communication de documents complémentaires personnalisés

### ~ PUBLIC ET PRE-REQUIS

Personnes inscrites dans le cursus de formation Gest'Accord ou ayant suivi le cursus Anthr'Accord ou un cursus similaire (nous contacter)

### ~ ORGANISATION ET MOYENS TECHNIQUES

- Formation présentielle continue : stages ouverts regroupant des stagiaires de plusieurs institutions, professions libérales, ou en cours d'orientation professionnelle
- Salle adaptée au travail corporel (4 mètres carrés par personne minimum, sol adéquat, confort thermique, sanitaires)
- Equipement technique : vidéoprojecteur, sono, matériel psychomotricité
- **Nombre de stagiaires** : jusqu'à 20 personnes
- **HORAIRES** : 29 mai : début à 10h  
9h00 -12h30 et 14h-17h30 (pauses 20 minutes en milieu de chaque demi-journée)  
J4 : 9h00-34h00
- **Volume horaire total** : 24 heures
- **Lieu** : Echay / La pierre

### FORMATEURS :

**Angela LOUREIRO (Paris)** : Danseuse chorégraphe,

**Benoît LESAGE** : Docteur en Sciences Humaines, Médecin, Danse-Thérapeute



- TARIFS :**
- **Prise en charge employeur : 800€**
  - **Libéraux prise en charge FIFPL : 600€**
  - **Personnes auto-financées : 400€**

**Réduction 50€ pour les personnes qui logent sur place**

**INSCRIPTIONS et RENSEIGNEMENTS : Benoit Lesage 06 74 51 37 84**

**[lesage.irpecor@sfr.fr](mailto:lesage.irpecor@sfr.fr)**

Arrhes : 150€ (remboursables jusqu'à deux mois avant le début du stage)



## Un outil en Danse-Thérapie : **Rythme, Percussions et Expressivité**

Armand PIJULET / Benoit LESAGE

**DATES : 7-11 juin 2025 -32h-**

**Lieu : Lautrec**

### ~ PRESENTATION

**La musicalité, en particulier le rythme**, est un fondement de l'expressivité. Par elle, les gestes les plus banals deviennent expression, narration, émotion et communication. Nos patients se restreignent souvent à des gestes instrumentaux qui ne portent aucune nuance, n'élaborent aucune histoire, ne disent rien d'eux-mêmes, et de ce fait les appauvrissent.

Par le jeu de tension-rétention-détente, **rythmer est un outil de modulation et de gestion tonique**. Or la tonicité est un mode fondamental de relation, d'élaboration et d'expression affective.

Avec des temps frappés et d'autres suspendus, **la percussion est un moyen privilégié d'accéder au rythme**. Elle peut se faire sur instrument –djembé, bombo, batterie...- ou sur le corps.

Jeu psychocorporel, source de plaisir mais aussi mise en ordre de la pensée, le travail rythmique proposé ici se fait dans une ambiance ludique qui introduit de **nombreux jeux relationnels** : syntonie, après-coup, questions/réponses, suivre/guider, trianguler, co-constructions...

Cette méthodologie d'introduction à l'expérience du rythme intéresse ceux qui ont **besoin d'outils pour enrichir l'expressivité de leurs patients, et par là enclencher des processus psychiques et relationnels**.

- professionnels de la relation d'aide qui travaillent avec le corps : psychomotriciens, art-thérapeutes,
- enseignants en techniques somatiques ou psychocorporelles et pratiques corporelles expressives, énergétiques ou sportives, car la musicalité est une composante essentielle du geste,

→ Ce stage construit **des liens entre pratique expressive, -gestuelle et percussive-, théorie psychocorporelle et clinique**.

### ~ OBJECTIFS ET COMPETENCES VISEES :

A l'issue de la session, le/la stagiaire

- Saura composer et décrypter des phrases rythmiques simples
- Pourra étayer et affirmer le sens du rythme personnel des participants et leur capacité d'accordage corporel dans l'espace dansé et représenté.
- Maîtrisera les outils et la technique minimale nécessaires pour utiliser le support des sons, de la voix et des percussions corporelles pour un travail axé sur le rythme corporel et vocal.





## ~ CONTENUS ET METHODOLOGIE DE LA FORMATION :

Pratique : Dispositifs d'exploration corporelle faisant appel au mouvement au sein du groupe pour expérimenter :

- Initiation et découverte du rythme à travers les mouvements corporels, les percussions corporelles, la voix (onomatopées, vocalises, chant...),
- Propositions d'exploration du geste, avec ou sans support musical, du mime, des jeux de mains avec percussion et de la voix. (Déplacement, marche, course, sautillé, contacts avec changement de direction. Guidage à deux partenaires, accordage des déplacements et de la mobilisation...).
- Pratique de l'écoute corporelle : savoir s'ajuster soi-même, s'accorder à un partenaire, dans la dynamique du groupe...
- Travail corporel d'harmonisation tonique, posturale, gestuelle, vocale pour enrichir l'expressivité et donner des repères de lecture du corps.
- Elaboration de séquences rythmiques et leur utilisation dans des dispositifs de groupe



Elaboration : Après chaque exploration, évaluation de l'expérience personnelle pour dégager les processus mobilisés, les objectifs pédagogiques et thérapeutiques

Présentation de vignettes cliniques

Analyse de situations cliniques proposées par les participants (selon demande et possibilités des participants)

Synthèse :

Synthèse théorique insistant sur les liens théorico-pratiques et pratico-cliniques

Evaluation et analyse des acquis théoriques et pratiques

Proposition d'entretien individualisé avec les stagiaires pour dégager des axes d'amélioration

Suivi post-stage sous forme d'échanges internet (entretiens, envois de documents).

La méthode pédagogique développe des compétences de soins s'inscrivant dans la catégorie des thérapeutiques non médicamenteuses, validées par la HAS

## ~ MOYENS TECHNIQUES ET PÉDAGOGIQUES :

L'expérimentation est le pilier de notre pédagogie, articulée immédiatement avec la théorie et menant directement à des liens dans la pratique professionnelle.

Documents pédagogiques :

- Avant la session : Notes préalables envoyées deux semaines avant la session
- Pendant la session : Documents cliniques pour permettre au stagiaire d'établir des liens entre le travail proposé et sa pratique professionnelle (qu'elle soit clinique, éducative ou pédagogique).
- Après la session (envoi internet ou récupérable sur place sur clé USB) :
  - Notes et articles complémentaires selon les demandes spécifiques des stagiaires
  - Références musicales utilisées
  - Bibliographie de référence et liens consultables sur le web

## ~ MODALITÉS DE SANCTION DE LA FORMATION :

- Feuilles de présence signées chaque demi-journée par les stagiaires et le formateur
- Attestation de présence individuelle
- Evaluation des stagiaires en fin de stage par QCM et questionnaire de satisfaction (bilan pédagogique et bilan administratif)
- Suivi post-stage sous forme d'échange de mail (ou par téléphone ou visiocontact internet)

## ~ PUBLIC ET PRE-REQUIS

- **Professionnels de la relation d'aide engageant une médiation corporelle.**

Sont particulièrement concernés les psychomotriciens, éducateurs, infirmiers et autres paramédicaux qui souhaitent mettre en place des groupes de Danse-Thérapie ou de travail corporel en institution.

- **Enseignants en danse ou techniques de mouvement (arts énergétiques, cirque, théâtre)**

corporel...)

- **Danseurs ou artistes qui souhaitent travailler en milieu institutionnel dans une visée thérapeutique ou psychopédagogique.**  
Aucun niveau technique n'est requis (Niveau d'études : bac ou équivalent conseillé)

### ~ ORGANISATION ET MOYENS TECHNIQUES

- Formation présentielle continue : stages ouverts regroupant des stagiaires de plusieurs institutions, professions libérales, ou en cours d'orientation professionnelle
- Salle adaptée au travail corporel (4 mètres carrés par personne minimum, sol adéquat, confort thermique, sanitaires)
- Equipement technique : vidéoprojecteur, sono, matériel psychomotricité
- **Nombre de stagiaires** : jusqu'à 20 personnes
- **HORAIRES** : 9h-12h30 et 14h30-18h30  
**J1 début à 10h – J5 : 9h-13h**
- **Volume horaire total** : 32 heures

### TARIFS (sessions février et juin) :

- **Prise en charge employeur** : 1050€
- **Libéraux prise en charge FIFPL** : 850€
- **Personnes auto-financées** : 550€

**Réduction 50€ pour les personnes qui logent sur place (sauf Bruxelles, pas de logement proposé)**

**INSCRIPTIONS et RENSEIGNEMENTS** : Benoit Lesage 06 74 51 37 84 [lesage.irpecor@sfr.fr](mailto:lesage.irpecor@sfr.fr)

**Acompte** : 150€ (remboursable jusqu'à deux mois avant le début du stage)

### ~ FORMATEURS :

**Benoît LESAGE (Jougne, 25)** : Docteur en Sciences Humaines, médecin, médecin du sport, danseur, danse-thérapeute,

**Armand PIJULET (Nîmes)** : Psychomotricien, musicothérapeute, percussionniste





## Schémes de mouvement et Systèmes



Angela LOUREIRO - Benoit LESAGE



**DATES : 5-12 juillet 2025**

**Lieu : ECHAY - 50 heures-**

### ~ PRESENTATION

une **méthodologie pour accompagner l'organisation motrice par des exercices précis**. Elle est connue pour ses *Fondamentaux*, série qui explore le mouvement : comment et pourquoi bougeons nous... ?

La connaissance et la pratique des schèmes constituent un outil de lecture et d'harmonisation du mouvement utile **pour accompagner divers publics** : personnes porteuses de handicap psychomoteur, jeunes enfants, artistes corporels (danse, cirque, théâtre), sportifs...

- **Les systèmes** sont la table des matières du corps : os, articulations, muscles, peau, organes... Les explorer par le mouvement et la sensorialité permet une intégration corporelle qui répond à deux questionnements :
  - pour les professionnels de la médiation corporelle c'est un outil pour aborder les problématiques de **l'image du corps**, en particulier les angoisses archaïques
  - C'est aussi un support pour stimuler **l'expressivité** en enrichissant les éprouvés et les nuances du geste.

**L'alternance** entre l'exploration méthodique et précise des schèmes de mouvement et la plongée dans les matières du corps, invitation sensible à éveiller imaginaire et mémoires corporelles, confère à ce stage un équilibre dans les dynamiques.

Les deux volets sont **étayés par des références** anatomiques et psychophysiologiques.

### ~ OBJECTIFS ET COMPETENCES VISEES :

A l'issue de la session, le/la stagiaire aura

- expérimenté et exécuté la série des schèmes de mouvement en recrutant les coordinations qui les soutiennent
  - repéré les *Fondamentaux* du mouvement et mettre en place des situations pour les développer
  - maîtrisera les outils et le vocabulaire pour conduire une exploration des systèmes corporels
- Répondre à des problématiques d'image du corps à partir de l'exploration des systèmes

### ~ PUBLIC ET PRE-REQUIS

- **Professionnels de la relation d'aide engageant une médiation corporelle.**

Sont particulièrement concernés les psychomotriciens, éducateurs, infirmiers et autres paramédicaux qui



souhaitent mettre en place des groupes de Danse-Thérapie ou de travail corporel en institution.

- **Enseignants en danse ou techniques de mouvement (arts énergétiques, cirque, théâtre corporel...)**
- **Danseurs ou artistes qui souhaitent travailler en milieu institutionnel dans une visée thérapeutique ou psychopédagogique.**

Aucun niveau technique n'est requis (Niveau d'études : bac ou équivalent conseillé)

## ~ CONTENUS ET METHODOLOGIE DE LA FORMATION :

Pratique : Dispositifs d'exploration corporelle faisant appel au mouvement au sein du groupe pour

- Découvrir et pratiquer les Fondamentaux de Bartenieff
- Pratiquer la série des schèmes de mouvement
- Explorer les différents systèmes
- Apprendre à accompagner un partenaire dans le mouvement
- Expérimenter un dispositif de composition en Danse-Thérapie avec production chorégraphique et/ou théâtralisée

Elaboration : Après chaque exploration, évaluation de l'expérience personnelle pour dégager les processus mobilisés, les objectifs pédagogiques et thérapeutiques

Synthèse :

Synthèse théorique insistant sur les liens théorico-pratiques et pratico-cliniques

Evaluation et analyse des acquis théoriques et pratiques

Suivi post-stage sous forme d'échanges internet (entretiens, envois de documents).

## ~ MOYENS TECHNIQUES ET PÉDAGOGIQUES :

L'expérimentation est le pilier de notre pédagogie, articulée immédiatement avec la théorie et menant directement à des liens dans la pratique professionnelle.

Documents pédagogiques :

- Avant la session : Notes préalables envoyées deux semaines avant la session
- Pendant la session : Bibliographie à disposition. Documents cliniques vidéo selon les échanges au sein du groupe.
- Après la session (envoi internet ou récupérable sur place sur clé USB) :
  - Notes et articles complémentaires selon les demandes spécifiques des stagiaires
  - Références musicales utilisées
  - Bibliographie de référence et liens consultables sur le web

La méthode pédagogique développe des compétences de soins s'inscrivant dans la catégorie des thérapeutiques non médicamenteuses, validées par la **HAS**

## ~ MODALITÉS DE SANCTION DE LA FORMATION :

- Feuilles de présence signées chaque demi-journée par les stagiaires et le formateur
- Attestation de présence individuelle
- Evaluation en fin de stage par questionnaire (bilan pédagogique et bilan administratif)
- Suivi post-stage sous forme d'échange de mail (ou par téléphone ou visiocontact internet) : analyse de pratique et communication de documents complémentaires personnalisés



## ~ ORGANISATION

- Nombre de stagiaires : jusqu'à 20 personnes
- Dates : du lundi 6 (10h) au samedi 10 (13h)
- **HORAIRE** : : 9h-12h30 et 14h30-18h00
- J1 début à 14h – J8 : 9h-13h

**TARIFS :**

- **Prise en charge employeur : 1250€**
- **Libéraux prise en charge FIFPL : 950€**
- **Personnes auto-financées : 650€**

**Réduction 50€ pour les personnes qui logent sur place**

**INSCRIPTIONS et RENSEIGNEMENTS : Benoit Lesage 06 74 51 37 84 lesage.irpecor@sfr.fr**

Arrhes : 150€ (remboursables jusqu'à deux mois avant le début du stage)

**-Volume horaire total : 50 heures**





## TONICITE- POIDS-FLUX DE MOUVEMENT

### DIALOGUE ET MODULATION TONIQUE

Angela LOUREIRO - Benoit LESAGE



**DATES : 19-23 octobre -2025 / Echay**

### ~ PRESENTATION

L'expressivité de nos patients ou de nos élèves manque souvent de diversité, et celle-ci a beaucoup à voir avec la gestion de leur tonicité. La rencontre clinique de patients nous donne à voir des corps mal organisés, contraints ou limités dans leur expression, qui brident la vie psychique et relationnelle. **C'est au niveau de la tonicité de nos partenaires que cette désorganisation est la plus manifeste.**

Or, pour nuancer nos façons d'être là, de nous présenter, pour échanger, affirmer, recevoir, nous modulons sans cesse notre tonus. Nos états musculaires varient selon nos intentions, émotions, imaginaires. Par la tonicité, nous engageons une rencontre sensible avec ce qui nous entoure. Avec nos partenaires, elle prend la forme d'un **dialogue tonico-émotionnel**.

Pour le professionnel de la médiation corporelle, ce dialogue tonique est un **outil de travail essentiel** : il permet l'empathie, cette perception sensible des états corporels et psychiques d'un partenaire.

La tonicité se construit à partir du **jeu des appuis et du poids**, engagés dans la rencontre avec autrui (holding) mais aussi avec le sol et la gravité. C'est donc tout le parcours psychomoteur de l'enfant, l'aventure de sa verticalisation, qui est concerné.

Le poids est aussi celui du geste : léger, fort, affirmé, retenu, lâché... **L'expressivité corporelle, en particulier dans la danse, a beaucoup à voir avec la tonicité.**

Pour engager un dialogue corporel structurant, par le contact, le geste, les médiations d'objet, l'image, le professionnel a tout intérêt à explorer les liens entre sensorialité, mouvement, posture, poids, appui.

→ Nous puiserons dans deux domaines d'application qui nous fournissent une méthodologie et des outils accessibles et transposables dans une pratique de psychomotricité, de Danse-Thérapie ou de travail psychocorporel :

- **La danse, particulièrement la Laban Movement Analysis (LMA)**, avec le travail des facteurs poids et flux
- **Les techniques somatiques**, en premier lieu l'eutonnie, qui développent une conscience et une efficacité corporelle, notamment dans l'accompagnement par le toucher.

### ~ OBJECTIFS ET COMPETENCES VISEES :

**A l'issue de la session, la/le stagiaire**

- aura expérimenté des outils de régulation tonique par les techniques d'eutonisation, pour en particulier différencier tonicité profonde posturale et tonicité d'action
- saura engager un dialogue tonique selon diverses modalités : toucher, guidance verbale, images, dialogue gestuel



- disposera d'outils de lecture et d'accompagnement de personnes lourdement handicapées dans leur motricité
- possédera les éléments d'exploration, de lecture et de modulation de l'expressivité du geste liée à la tonicité

### ~ CONTENUS ET METHODOLOGIE DE LA FORMATION :

**Pratique :** Dispositifs d'exploration corporelle faisant appel au mouvement au sein du groupe pour expérimenter :

- modulation tonique et sensorialité (avec et sans médiation d'objet)
- ajustement tonique, respiration et posture
- dialectique *poids-appui-construction tonique* dans le processus de verticalisation
- Dialogue tonique (avec et sans médiation d'objet)
- Expressivité gestuelle avec modulation des facteurs de mouvement liés à la tonicité (poids et flux)



**Elaboration :** Après chaque exploration, évaluation de l'expérience personnelle pour dégager les processus mobilisés, les objectifs pédagogiques et thérapeutiques  
Présentation de vignettes cliniques sous forme de documents vidéo commentés  
Analyse de situations cliniques (selon demande et possibilités des participants)

### **Synthèse :**

Synthèse théorique insistant sur les liens théorico-pratiques et pratico-cliniques  
Evaluation et analyse des acquis théoriques et pratiques  
Proposition d'entretien individualisé avec les stagiaires pour dégager des axes d'amélioration  
Suivi post-stage sous forme d'échanges internet (entretiens, envois de documents).

La méthode pédagogique développe des compétences de soins s'inscrivant dans la catégorie des thérapeutiques non médicamenteuses, validées par la HAS

### ~ MOYENS TECHNIQUES ET PÉDAGOGIQUES :

L'expérimentation est le pilier de notre pédagogie, articulée immédiatement avec la théorie et menant directement à des liens dans la pratique professionnelle.  
Documents pédagogiques :

- **Avant la session :** Notes préalables envoyées deux semaines avant la session
- **Pendant la session :** Documents vidéo cliniques pour permettre au stagiaire d'établir des liens entre le travail proposé et sa pratique professionnelle (qu'elle soit clinique, éducative ou pédagogique).
- **Après la session** (envoi internet ou récupérable sur place sur clé USB) :
  - Livret technique
  - articles complémentaires selon les demandes spécifiques des stagiaires
  - Références musicales utilisées
  - Bibliographie de référence et liens consultables sur le web

### ~ MODALITÉS DE SANCTION DE LA FORMATION :

- Feuilles de présence signées chaque demi-journée par les stagiaires et le formateur
- Attestation de présence individuelle
- Evaluation des stagiaires en fin de stage par QCM et questionnaire de satisfaction (bilan pédagogique et bilan administratif)
- Suivi post-stage sous forme d'échange de mail (ou par téléphone ou visiocontact internet)

### ~ PUBLIC ET PRE-REQUIS

- **Professionnels de la relation d'aide engageant une médiation corporelle.**

Sont particulièrement concernés les psychomotriciens, éducateurs, infirmiers et autres paramédicaux qui

souhaitent mettre en place des groupes de Danse-Thérapie ou de travail corporel en institution.

- **Enseignants en danse ou techniques de mouvement**
- **Danseurs ou artistes qui souhaitent travailler en milieu institutionnel dans une visée thérapeutique ou psychopédagogique.**

Aucun niveau technique n'est requis (Niveau d'études : bac ou équivalent conseillé)

### ~ ORGANISATION ET MOYENS TECHNIQUES

- Formation présentielle continue : stages ouverts regroupant des stagiaires de plusieurs institutions, professions libérales, ou en cours d'orientation professionnelle
- Salle adaptée au travail corporel (4 mètres carrés par personne minimum, sol adéquat, confort thermique, sanitaires)
- Equipement technique : vidéoprojecteur, sono, matériel psychomotricité
- **Nombre de stagiaires** : jusqu'à 20 personnes
- **HORAIRES** : 9h-12h30 et 14h15-18h30  
J1 début à 10h - J5 : 9h-13h
- **Volume horaire total** : 32 heures
- **LIEUX** : - 30 octobre-3 novembre 2024 / Lautrec  
- 18-22 octobre 2025 / Echay

#### TARIFS (sessions février et juin) :

- **Prise en charge employeur : 1050€**
- **Libéraux prise en charge FIFPL : 850€**
- **Personnes auto-financées : 550€**

**Réduction 50€ pour les personnes qui logent sur place (sauf Bruxelles, pas de logement proposé)**

**INSCRIPTIONS et RENSEIGNEMENTS** : Benoit Lesage 06 74 51 37 84 [lesage.irpecor@sfr.fr](mailto:lesage.irpecor@sfr.fr)

**Acompte** : 150€ (remboursable jusqu'à deux mois avant le début du stage)

~ **FORMATEURS** : Voir p.6

**Angela LOUREIRO (Paris)** : Danseuse chorégraphe,

**Benoît LESAGE (Jougne, 25)** : Docteur en Sciences Humaines, médecin, danse-thérapeute,







## CORPS-ACCORD

### La relation thérapeutique en travail par la Danse-Thérapie

#### Vincenzo BELLIA / Benoit LESAGE

##### DATES :

- 6-9 novembre 2024 (24 heures)
- 26-29 novembre 2025 (24 heures)

Lieu : ECHAY (Doubs)

##### ~ PRESENTATION

S'il n'existe pas de société sans danse, c'est parce que **la danse permet d'articuler l'individu conjointement à son corps et au groupe.**

**La danse est une voie de conciliation, d'exploration, d'ajustement du corps** qui peut se faire espace expressif, ouvrant la voie à la symbolisation. Elle peut être une réponse aux troubles de l'image du corps si fréquents en psychopathologie (image de soi, angoisses archaïques mal contenues, troubles toniques, somatisations...)



Cette dimension essentielle de la corporéité de la danse **se double de sa dimension sociale et relationnelle** : un corps est toujours un corps au milieu des autres répétait Marian Chace, pionnière de la Danse-Thérapie. **La danse peut en effet participer au processus de soin, se faire Danse-Thérapie** en travaillant le lien social, le rapport individu/groupe, et en soutenant le processus de présentation et de représentation au sein du groupe, dans une dynamique d'échange.

→ **Par le geste, les pas et déplacements, le rythme, la voix, la relation et l'expression se construisent.** Problématique cruciale pour les personnes en souffrance psychique, ils expérimentent le fragile équilibre entre trouver et assumer sa place au sein du groupe sans se perdre, et affirmer sa singularité sans briser le lien aux autres.

**Ce stage insiste sur les liens entre pratique corporelle (danse, psychomotricité...) et clinique**, en particulier dans le cadre des institutions et en psychiatrie.

##### ~ OBJECTIFS ET COMPETENCES VISEES :

- Repérer et mobiliser les différents **niveaux de relation** au sein du groupe (personnel, interpersonnel, transpersonnel)
- Créer et faire évoluer des **situations d'accordage** (tonique, spatial, temporel)
- Adapter les propositions aux **publics rencontrés en psychiatrie ou dans les institutions**
- Identifier **les phases d'une séance de Danse-Thérapie**

##### ~ PUBLIC ET PRE-REQUIS

- **Professionnels de la relation d'aide engageant une médiation corporelle.**

Sont particulièrement concernés les psychomotriciens, éducateurs, infirmiers et autres paramédicaux qui souhaitent mettre en place des groupes de Danse-Thérapie ou de travail corporel en institution.

- Enseignants en danse ou techniques de mouvement
- Danseurs ou artistes qui souhaitent travailler en milieu institutionnel dans une visée thérapeutique ou psychopédagogique.

- Aucun niveau technique n'est requis.  
une connaissance minimale en psychopathologie est utile pour comprendre les liens avec la clinique

### ~ CONTENUS ET METHODOLOGIE DE LA FORMATION :

Pratique : Dispositifs d'exploration corporelle faisant appel au mouvement au sein du groupe pour expérimenter :

- l'ouverture d'une séance de Danse-Thérapie
- des situations mettant en jeu divers types d'interaction : accordage, questions/réponses, imitation, coopération...
- des exemples de jeux de groupe et d'expressivité conduisant parfois à des compositions
- l'articulation entre espace groupal, espace personnel, espace de rencontre

Elaboration : Après chaque exploration, évaluation de l'expérience personnelle pour dégager les processus mobilisés, les objectifs pédagogiques et thérapeutiques

Liens avec la pratique clinique.

Analyse de situations cliniques proposées

La méthode pédagogique développe des compétences de soins s'inscrivant dans la catégorie des thérapeutiques non médicamenteuses, validées par la HAS

Synthèse : Synthèse théorique insistant sur les liens théorico-pratiques et pratico-cliniques

Evaluation et analyse des acquis théoriques et pratiques

Suivi post-stage sous forme d'échanges internet (entretiens, envois de documents).



### ~ MOYENS TECHNIQUES ET PÉDAGOGIQUES :

L'expérimentation est le pilier de notre pédagogie, articulée immédiatement avec la théorie et menant directement à des liens dans la pratique professionnelle.

Documents pédagogiques :

- Avant la session : Notes préalables envoyées deux semaines avant la session
- Pendant la session : Documents vidéo cliniques pour permettre au stagiaire d'établir des liens entre le travail proposé et sa pratique professionnelle (qu'elle soit clinique, éducative ou pédagogique).
- Après la session (envoi internet ou récupérable sur place sur clé USB) :
  - articles complémentaires selon les demandes spécifiques des stagiaires
  - Références musicales utilisées
  - Bibliographie de référence et liens consultables sur le web

### ~ MODALITÉS DE SANCTION DE LA FORMATION :

- Feuilles de présence signées chaque demi-journée par les stagiaires et le formateur
- Attestation de présence individuelle
- Evaluation en fin de stage (bilan pédagogique et bilan administratif)
- Suivi post-stage sous forme d'échange de mail (ou par téléphone ou visiocontact internet) : analyse de pratique et communication de documents complémentaires personnalisés

### ~ ORGANISATION

- **Nombre de stagiaires** : jusqu'à 20 personnes
- **HORAIRES** : 9h00 -12h30 et 14h-17h30 (pauses 20 minutes en milieu de chaque demi-journée)  
J1 début à 10h / J4 : 9h00-13h00
- **Volume horaire total** : 24 heures
- **Lieu** : La Pierre / Echay 25440

**TARIFS :**

- **Prise en charge employeur** : 1050€
- **Libéraux prise en charge FIFPL** : 850€
- **Personnes auto-financées** : 550€

**Réduction 50€ pour les personnes qui logent sur place**

**INSCRIPTIONS et RENSEIGNEMENTS** : Benoit Lesage 06 74 51 37 84 [lesage.irpecor.fr](mailto:lesage.irpecor.fr)

**Arrhes** : 150€ (remboursables jusqu'à deux mois avant le début du stage)

~ **FORMATEURS : vp.5**

**Vincenzo BELLIA (Catania) :** Psychiatre, Danse-Thérapeute, groupanalyste



**Benoît LESAGE (Jougne, 25) :** Docteur en Sciences Humaines, médecin, danse-thérapeute,





## FICHE D'INSCRIPTION à adresser avec les arrhes

<b>STAGE :</b>	<b>INTITULE :</b>			
<b>DATES :</b>	<b>LIEU :</b>			
<b>NOM :</b>	<b>PRENOM :</b>			
<b>ADRESSE :</b>				
<b>TEL :</b>	<b>MAIL :</b>			
<b>INSCRIPTION :</b>				
<b>PRISE EN CHARGE PAR L'EMPLOYEUR (Formation continue) :</b>	Voir avec AFPUP <a href="http://www.AFPUP.org">www.AFPUP.org</a>			
		Chèque	Virement	autre
Pour les personnes se finançant elles-mêmes et bénéficiant à ce titre du tarif préférentiel :	<p><b>Acompte :</b></p> <p>150€</p> <p>annulable jusqu'à deux mois avant le stage et jusqu'à la veille en cas de force majeure</p>			
<ul style="list-style-type: none"> <li>• Tout désistement, pour être indiscutable doit être signifié par courrier recommandé.</li> <li>• Tout stage commencé est dû intégralement. Le règlement s'effectue en début de séjour et est confirmé par une facture.</li> <li>• Je déclare sur l'honneur ne présenter aucune contre indication médicale à la pratique d'une activité corporelle. Je m'engage à signaler à l'organisateur du stage d'un traitement, notamment psychiatrique.</li> <li>• J'autorise l'organisateur à porter mes coordonnées sur la liste des stagiaires diffusées aux autres participants avant le stage, afin de favoriser d'éventuels co-voitages.</li> <li>• J'autorise la prise de photos et d'images vidéos à toute fin pédagogique.          (la prise d'images pendant le travail par les stagiaires est, sauf accord express de l'organisateur et du groupe, interdite).</li> <li>• Je déclare être couvert.e pas une assurance Responsabilité Civile Professionnelle ou Dommages Individuels assurant notamment tout dommage corporel qui pourrait survenir lors du travail.</li> </ul>				
Fait à	le			
<b>Signature du stagiaire :</b>				



## Règlement intérieur

(formations courtes / moins de 200 heures)

Le présent Règlement Intérieur a vocation à préciser certaines dispositions s'appliquant à tous les inscrits et participants aux différents stages organisés par Etre en corps - Formation dans le but de permettre un fonctionnement régulier des formations proposées.

**Article 1 :** Le présent règlement est établi conformément aux dispositions de l'article articles L 920-5-1 et R 922-3 et suivant du Code du Travail. Il s'applique à tous les stagiaires, et ce pour la durée de la formation suivie. Il a pour objet de définir les règles générales et permanentes et de préciser la réglementation en matière d'hygiène et de sécurité ainsi que les règles relatives à la discipline, notamment les sanctions applicables aux stagiaires et les droits de ceux-ci en cas de sanction.

### Champ d'application :

#### **Article 2 : Personnes concernées**

Le présent Règlement s'applique à tous les stagiaires inscrits à une session dispensée par IRPECOR, et ce pour toute la durée de la formation suivie. Chaque stagiaire est considéré comme ayant accepté les termes du présent règlement et accepte que des mesures soient prises à son égard en cas d'inobservation de ce dernier

#### **Article 3 : Lieu de la formation**

Les formations ont lieu dans des locaux extérieurs.

Les dispositions du présent Règlement sont applicables dans tout local destinée à recevoir des formations.

### Hygiène et sécurité :

#### **Article 4 : Locaux**

La prévention des risques d'accident et de maladies est impérative et exige de chacun le respect total de toutes les prescriptions applicables en matière d'hygiène et de sécurité. A cet effet, les consignes générales et particulières de sécurité en vigueur dans l'organisme lorsqu'elles existent doivent être strictement respectées sous peine de sanctions disciplinaires.

Pour les stages intra-muros ou effectués hors des locaux de l'organisme, les stagiaires sont tenus de respecter les consignes générales d'hygiène et sécurité du lieu où se déroule le stage.

#### **Article 5 : Accident**

Tout accident ou incident survenu à l'occasion ou en cours de formation doit être immédiatement déclaré par le stagiaire

accidenté ou les personnes témoins de l'accident, au responsable de l'organisme. Conformément à l'article R. 962-1 du Code du travail, l'accident survenu au stagiaire pendant qu'il se trouve sur le lieu de formation ou pendant qu'il s'y rend ou en revient, fait l'objet d'une déclaration par le responsable de l'organisme auprès de la caisse de sécurité sociale.

#### **Article 6 : Consignes d'incendie**

Conformément aux articles R. 232-12-17 et suivants du Code du travail, les consignes d'incendie et notamment un plan de localisation des extincteurs et des issues de secours sont affichés dans les locaux de formation de manière à être connus de tous les stagiaires.

### Discipline générale :

**Article 7 :** Il est formellement interdit aux stagiaires :

- de fumer dans les locaux (décret n° 92-478 du 29 mai 1992), sauf aménagement spécial à cet effet
- d'entrer sur le lieu de stage en état d'ivresse
- d'introduire des boissons alcoolisées dans les locaux
- de quitter le stage sans motif ou sans avertir les responsables
- d'emporter aucun objet sans autorisation écrite
- de manifester tout comportement de type harcèlement (sexuel ou autre) envers qui que ce soit

#### **Article 8 : Horaires de stage**

Les horaires de stage sont fixés par IRPECOR et portés à la connaissance des stagiaires oralement, soit par la convocation adressée par voie électronique. Les stagiaires sont tenus de respecter ces horaires. IRPECOR se réserve, dans les limites imposées par des dispositions en vigueur, le droit de modifier les horaires de stage en fonction des nécessités de service. Les stagiaires doivent se conformer aux modifications apportées par IRPECOR aux horaires d'organisation du stage.

En cas d'absence ou de retard au stage, il est préférable pour le stagiaire d'en avertir soit le formateur. Par ailleurs, une fiche de présence doit être signée par le stagiaire.

#### **Article 9: Accès au lieu de formation**

Sauf autorisation expresse d'IRPECOR, les stagiaires ayant accès au lieu de formation pour suivre leur stage ne peuvent y entrer ou y demeurer à d'autres fins ou faciliter l'introduction de tierces personnes à l'organisme.

#### **Article 11 : Usage du matériel**

Chaque stagiaire a l'obligation de conserver en bon état le matériel qui lui est confié en vue de sa formation. Les stagiaires sont tenus d'utiliser le matériel conformément à son objet. L'utilisation du matériel à d'autres fins, notamment personnelles est interdite, sauf pour le matériel mis à disposition à cet effet.

A la fin du stage, le stagiaire est tenu de restituer tout matériel et document en sa possession appartenant à l'organisme de formation, sauf les documents pédagogiques distribués en cours de formation.

#### **Article 12 : Enregistrements**

Il est formellement interdit, sauf dérogation expresse, d'enregistrer ou de filmer les sessions de formation.

#### **Article 13 : Documentation pédagogique**

La documentation pédagogique remise lors des sessions de formation est protégée au titre des droits d'auteur et ne peut être réutilisée autrement que pour un strict usage personnel.

#### **Article 14 : Responsabilité de l'organisme en cas de vol ou endommagement de biens personnels des stagiaires**

IRPECOR décline toute responsabilité en cas de perte, vol ou détérioration des objets personnels de toute nature déposés par les stagiaires dans les locaux de formation.

#### Sanctions :

**Article 15 :** Tout agissement considéré comme fautif par le directeur de l'organisme de formation ou son représentant pourra, en fonction de sa nature et de sa gravité faire l'objet de l'une ou l'autre des sanctions classées ci-après par ordre d'importance :

- avertissement écrit par le directeur de l'organisme de formation ou son représentant
- blâme
- exclusion définitive de la formation suivie

**Article 16 :** Le directeur de l'organisme est seul habilité à décider de la sanction. Le directeur s'engage à aviser l'employeur et éventuellement l'organisme paritaire prenant à sa charge les frais de formation.

**Un exemplaire du présent règlement est remis à chaque stagiaire.**

#### **NOTE DE DROIT D'AUTEUR**

Dans le cadre de la formation, l'organisme met à disposition des supports de cours écrits et vidéos :

Le contenu de ces supports reste la propriété de l'organisme et de ses auteurs. Les usagers s'interdisent pour tout ou partie toute reproduction ou réutilisation à toutes fins de tiers internes ou externes ou à toutes fin de diffusion à titre onéreux ou gracieux, quelles qu'en soient les modalités.



## Méthodologie et objectifs des stages de formation en STRUCTURATION PSYCHOCORPORELLE / DANSE-THERAPIE

Les stages proposés par IRPECOR sont **des actions de formation**, destinées en priorité aux personnes désirant se former aux pratiques psycho-corporelles et à la danse-thérapie, dans un but thérapeutique, éducatif ou pédagogique.

A ce titre, elles visent :

- les professionnels amenés à engager un dialogue corporel structurant : psychomotriciens, éducateurs, psychologues, infirmières, mais aussi kinésithérapeutes, médecins, orthophonistes, ergothérapeutes...
  - les enseignants, notamment en milieu spécialisé
  - les enseignants en techniques corporelles et/ou artistiques : danse, théâtre, cirque, approches du corps conscient (eutonie, Feldenkrais, Alexander, kinésiologie, yoga, tai-chi-chuan, chi-kong...).
  - Les art-thérapeutes.
- Les personnes intéressées à titre personnel peuvent également être concernées, dans la mesure où elles s'interrogent sur l'opportunité d'une professionnalisation ou cherchent à approfondir les enjeux et fondements d'une pratique corporelle dans laquelle elles sont engagées. Ces stages ne sont toutefois ni des sessions thérapeutiques ni des stages de développement personnel.

Tous les stages proposés par IRPECOR ont des points communs, tant au niveau des objectifs que de la méthodologie :

- **Objectifs généraux :**

Il s'agit dans tous les cas de mettre en place une **médiation corporelle**.

Nous nous situons dans le cadre global **d'une perspective d'étayage du psychique au corporel**, ce qui signifie que la structuration identitaire se soutient d'une structuration corporelle, et que la médiation corporelle vise une mobilisation psychique, manifestée aux niveaux émotionnel, relationnel, expressif (symbolisation). Les stages explorent cette relation d'étayage en fournissant

- un cadre d'expérimentation au travers d'exercices,
- des notions théoriques articulées au vécu
- des liens cliniques, éducatifs ou pédagogiques.

L'exercice d'une médiation corporelle a ses **règles pratiques et éthiques** qui sont posées au début de chaque stage : respect des limites de chacun, respect de l'intégrité et de l'intimité de chacun (notamment pour l'abord des techniques de toucher et de contact), confidentialité (présentations de cas cliniques), respect du cadre global du stage (horaires, attitude en cours, respect de la vie collective...). Le **règlement intérieur** est communiqué à chaque stagiaire avant les sessions.

- **Méthodes pédagogiques et outils de référence :**

**L'expérience** est le pilier de notre pédagogie, articulée immédiatement avec la théorie et menant directement à des liens dans la pratique professionnelle. Il s'agit pour nous de donner à vivre des situations, étant bien entendu qu'elles sont présentées sous l'angle d'une exploration visant à permettre la mise en place de repères personnels et l'émergence des problématiques professionnelles.

**Des documents vidéo cliniques** sont présentés dans la plupart des stages. Ils illustrent précisément des aspects du travail en institution avec diverses populations (handicap psychomoteur, polyhandicap, autisme, psychose, troubles du comportement, personnes âgées, enfants en milieu spécialisé...).

**Documents pédagogiques** : il s'agit de notes et textes spécifiques au stage ou/et d'articles publiés par les formateurs. Ils sont proposés en version électronique ou sur demande version papier. Des articles de référence et des livres spécialisés sont le plus souvent consultables sur place.

Une **bibliographie** de référence est fournie au cours du stage (en sus de la bibliographie générale mise à disposition sur le site) et des documents plus spécifiques au thème du stage sont fournis (articles sur papier ou version électronique).

Certains stages proposent des mises en situation d'animation et des ateliers d'élaboration clinique à partir de cas présentés (description ou vidéo. Une **discographie** est proposée à chaque stage.

Nous pensons que les professionnels s'orientant vers les médiations corporelles se doivent d'être eux-mêmes engagés dans une **pratique corporelle**. Nous consacrons **chaque jour** un temps destiné à leur donner les bases d'un travail psychocorporel structurant.

Il s'agit d'apprendre et d'intégrer

- les règles de l'équilibre et de l'ajustement postural
- la régulation tonique (relaxation, eutonisation)
- l'organisation du geste et ses dynamiques : coordinations de base, dynamiques

**Techniques de référence** : Etonie, Bartenieff Fundamentals, Laban Movement Analysis, méthode Feldenkrais, méthode Ehrenfried, technique Matthias Alexander, BMC, Chi-Gong, Tai-chi-chuan, yoga.

Nous sommes conscients qu'une telle méthodologie peut faire émerger **des vécus personnels affectifs** (tout travail corporel peut amener à contacter des mémoires personnelles). Ils sont accueillis et contenus, mais l'analyse de ces vécus n'a pas sa place dans les stages. Nous pensons qu'ils doivent être repris par le stagiaire dans un cadre relationnel adapté (cadre thérapeutique ou sessions de développement personnel).

- **Compétences acquises** : Conformément à la loi en vigueur, nous précisons le type de compétences acquises au cours des stages. Ces stages sont nés des questions rencontrées sur le terrain clinique, en particulier des demandes des équipes institutionnelles. Ils visent donc à doter les stagiaires d'outils pratiques qui sont précisés pour chaque stage. La première compétence, commune à tous les stages, concerne une meilleure conscience corporelle et donc une qualité de présence et d'engagement (gestion tonique, essentielle dans le dialogue tonique, contrôle spatial, qualités gestuelles et expressivité).
- **L'évaluation** des stagiaires se fait au cours du travail. Un bilan approfondi est proposé en fin de stage, accompagné d'un questionnaire, pour leur permettre de dégager les acquis et envisager leurs applications cliniques.

Un suivi de stage est proposé sous forme d'échanges de courriels.

- **Horaires et durée** : Les stages sont organisés en sessions de trois à sept jours. Les horaires habituels sont : 9-12h30 / 14h30-18h30 (le dernier jour fin vers 13h30) avec une pause en milieu de demi-journée (1/2h). Cela fait des journées de 6 à 7h de travail effectif.

- **Niveau technique et pré-requis** :  
Sauf mention spéciale, aucun niveau technique n'est requis. Les stages s'adressent à des personnes de niveau bac ou équivalent.



## Lieux de stage IRPECOR-2024

### BAYONNE / Ecole de cirque OREKA

3 rue Albert Thomas 64100 BAYONNE

<http://orekazirkoa.fr/>

Pas d'hébergement

### Centre La Pierre / Echay

Ferme de Belleveue- Echay - 25440 QUINGEY

Mr et Mme Rebeyrol . Pour les réservations hébergement passer par IRPECOR

<http://www.gitelapierre.fr/>

Tarifs 2021 : 27€ par jour (+ taxe de séjour) incluant 4 ou 5 nuitées (forfaitaire)

Repas Auberge voisine : 10 km -possibilité de cuisiner et stocker sur place-

Petit déjeuner géré par le groupe

ACCES : Gare de Mouchard 20 km (TGV Paris-Lausanne ou liaison depuis Besançon centre)

puis taxi ou co-voiturage

[Plan et détails en fin de fichier](#)

Hébergement  
(facultatif mais  
conseillé)

### LAUTREC

LA MAISON / Le Buguet- Lautrec 81440

Chambres de 2 à 4 (box séparés)

Cuisine et stockage, traiteur et commerces accessibles à pied.

29€/nuitée. Prix de journée 10€

Accès : Gare de Castres. Voir détails plus loin

[Plan et détails en fin de fichier](#)

Hébergement  
(facultatif)

### Infini Théâtre Bruxelles –

Rue Saint-Josse, 49 1210 Bruxelles

Accès : place Saint-Josse, métro Madou, bus 63-29-59

10 minutes en métro depuis gare du midi

15 minutes à pied centre ville

Quartier tranquille. Apart-hotels et BnB

Pas d'hébergement

### JUILLAGUET

[www.studio-juillaguet.com](http://www.studio-juillaguet.com) Hébergement proposé : Pension complète 280€ pour le séjour

[contact@studio-juillaguet.com](mailto:contact@studio-juillaguet.com)

Repas midi seuls : 13€ / repas

7 Chemin de Rivière, 16320 Juillaguet, Boisé la Tude, France

+33(0) 545 64 70 46 / (0) 623 80 28 96

Hébergement  
(facultatif)  
Repas obligatoires

### Brest

Ecole Wushu Brest

11 rue Comtesse de Maleyssie 29200 BREST

[www.wushubrest.fr](http://www.wushubrest.fr)

Pas d'hébergement

Voir fichier spécifique  
"Lieux de stage IRPECOR"